



**ÇOKLU KRİZLER DÖNEMİNDE KADIN+
ÖRGÜTLENMELERİNİN
GÖZÜNDEN FON İLİŞKİLERİ VE
POLİTİKA ÖNERİLERİ**

Araştırma Raporu - Eylül 2023

Çoklu Krizler Döneminde Kadın+ Örgütlenmelerinin Gözünden Fon İlişkileri ve Politika Önerileri - Araştırma Raporu

YAZARLAR VE KATKI VERENLER

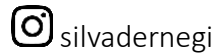
Yazarlar: Özgün Akduran Erol (Danışman), Zeynep Ekin Aklar (Araştırma Koordinatörü)

Katkı verenler: Aslı Tutku Uyğur, Başak Tuğsavul, Çağla Parlak, Damla Eroğlu, Gözde Duranay, Hande Ersayoğlu, Leyla Eser, Nazlı Türker, Özgü Asan, Şevval Kılıç, Tülin Semayiş

Eylül 2023



Silva Toplumsal Cinsiyet Çalışmalarını
Destekleme Derneği
İstanbul, www.silvaderneği.org



Silva Toplumsal Cinsiyet Çalışmalarını Destekleme Derneği

Bu araştırma Friedrich-Ebert-Stiftung Derneği Türkiye Temsilciliği'nin desteğiyle gerçekleştirilmiştir.



İÇİNDEKİLER

Giriş.....	1
Kadın+ Örgütlenmelerine Yönelik İhtiyaç Araştırması.....	2
Metodoloji.....	2
Profil.....	3
Mali Durum.....	9
Peki Şimdi Nereye.....	33
Fon Örgütleri ile Kadın+ Örgütlenmeleri Arasındaki İlişkiyi Geliştirmeye Yönelik Politika Önerileri.....	34
Silva Hakkında.....	35
Ek-1: Fon Alanlar İçin Nicel Araştırma Soru Formu.....	37
Ek-2: Nitel Araştırma Soruları.....	47

TABLO VE GRAFİKLER:

Tablo 1: Kuruluş yıllarına göre ankete yanıt veren kadın+ örgütlerin sayıları.....	4
Grafik 1: Örgüt türü.....	4
Grafik 2: İktisadi işletmesi olan örgütler.....	5
Tablo 2: Kayıtlı oldukları illere göre örgütlenmeler.....	5
Grafik 3: Örgütlerin sosyal medya hesabı sahiplik durumu.....	6
Grafik 4: Örgütlenmelerin aktif olarak saha çalışması yürüttüğü iller.....	7
Grafik 5: Son iki yılda en fazla odaklanılan çalışma alanı /tema.....	7
Grafik 6: Örgütlenmeler kadın+ gruplarından hangilerine yönelik çalışmalar yürütüyor.....	8
Tablo 3: Örgütlenmelerin çalışmalarında kullandığı yöntemler.....	8
Tablo 4 : Örgütlenmelerin gelir kaynaklarının dağılımı.....	9
Grafik 7: Örgütlenmelerin yıllık gelir aralığı, 2022.....	11
Grafik 8: Örgütlenmelerde düzenli ve aktif gönüllülük yapan kişi sayısı.....	13
Grafik 9: Örgütlenmelerin uzmanlık ve kapasiteleri.....	14
Grafik 10: Hibe/fon alınan kuruluşların türü.....	15
Tablo 5: Hibe/fon alınan kuruluşlar.....	15
Tablo 6: Örgütlenmelerin son 2 yılda kaynak bulmakta en fazla zorlandıkları maliyet kalemleri.....	17
Tablo 7: Fon/hibe kaynaklarına erişim deneyimleri.....	18
Grafik 11: Fon/hibe başvurularında zorlanmanın nedenleri.....	20
Tablo 8: Örgütlenmelerin Hibe/fon başvurusunda zorlandıkları konular.....	22
Tablo 9: Fon/hibe başvuru sürecinde yapılabilecek iyileştirmeler ve öncelik sıralaması.....	24
Grafik 12: Fon/hibe dağıtımını değerlendirme sürecini adil mi?.....	25
Tablo 10: Proje yürütülürken en çok zorlanılan konular.....	26
Tablo 11: Fon veren kuruluşlardan diğer beklentiler.....	27
Tablo 12: Toplumsal bir kriz döneminde mevcut fon sağlayıcılarınızdan beklentilerin karşılanması.....	29

GİRİŞ

Türkiye’de toplumsal cinsiyet karşıtı, kadın+ düşmanı hareketler ve mevcut siyasi baskılar nedeniyle birey olarak kadın+’ların ve kadın+’ların özne olduğu sivil toplum kuruluşlarının, toplulukların ve hareketlerin kaynaklara erişimi zorlaşmış, sürdürülebilir stratejilerin yerini hayatta kalma stratejileri almıştır. Bununla beraber kaynak ve fon yaratmaya dair kanallar kamu otoriteleri tarafından zorlaştırılmaya çalışılmakta ve örgütlenmelerin girişimleri yakından izlenerek çeşitli denetimlere tabi tutulmaktadır.

Son dönemde yeni girişimler görülmekle birlikte Türkiye’deki filantropi kültürü ağırlıklı olarak geleneksel kurallar ve işleyişler yaklaşımının geçerli olduğu, hibe alan ve veren arasında eşitsiz bir güç dengesinin gözlemlendiği, şeffaflık ve katılımcılık ilkeleri gelişkin olmayan bir yapıdadır. Hâkim ve yaygın hibe ve fon kültürü giderek daralan ve hatta GONGO¹ tipi örgütlenmeler nedeniyle “işgal edilen” sivil alanın sıkıntılarına cevap olamamakta, katı idari ve finansal kriterleri (tüzel kişilik şartı, en az 3 yıl önce kurulma şartı, belli bir miktar finansal hareket vb) fona başvurma şartı olarak korunmaktadır.

Bunlarla birlikte yapılan bir araştırmanın bulguları feminist bir perspektiften gelecekteki olası krizler ve döngü halinde olan önleme, kapsayıcı ve etkili mücadele, iyileşmeyi ve izleme süreçlerine bir temel oluşturması amacıyla “krizlerin devamlılığı” (crisis as a continuum) kavramını ortaya koymakta² ve gender+³ kesişimsel perspektif, sistemsel krizin de ötesinde artık birbiriyle bağlantılı, birbirini etkileyen, hatta birbirinin nedeni olan, zamansal olarak öncesi, anı ve sonrasına dair etkileri olan, bir mekanla (ev, iş vb.) veya coğrafi bölge ile sınırlı olmayan çoklu krizler dünyasında olduğumuzu kabul etmektedir. Bu çoklu krizler, toplumsal cinsiyet eşitliği karşıtlığı, kadına yönelik şiddet, yoksulluk, gıda ve barınma krizi, ırkçılık, (mültecilere yönelik ırkçılık başta olmak üzere), devlet şiddeti, iklim krizi, ekonomik ve finansal kriz, afet/deprem-pandemi krizi, siyasal kriz - seçimler ve siyasal İslam, hukuk ve demokrasi krizi, toplumsal muhalefet krizi, savaş politikaları şeklinde karşımıza çıkabilmektedir. Bu da krizlerin de bu kompleks, birbiriyle bağlantılı, süregiden yapısına cevap vermede krize bir süreklilik olarak yaklaşan politikalar tasarlamasını gerektirmektedir. Bu noktada kriz önleme, müdahale, toparlanma ve izleme için kapsayıcı ve iyi entegre edilmiş mekanizmalar geliştirmek önem kazanmıştır.⁴ Bunun en güncel örneklerine 2023 Maraş Depremi ve pandemi döneminde tanık olunmuştur. Depremi hemen sonrasında, feminist bir yaklaşımla Kadın+ örgütlerin, LGBTİ+

¹ Government Organised Non-Governmental Organizations, Hükümetler tarafından örgütlenen sivil toplum örgütleri için kullanılan gelen bir kavramdır.

² Altınay, Ayşe Gül, Türker, Nazlı, Ensari, Pınar, Tzanakou, Charoula, Strid, Sofia, Bellosso, Maria Lopez, & Harroche, Audrey. (2023). RESISTIRE factsheet: Crisis as a Continuum: Learning from an Inclusive Feminist Crisis Response. Zenodo. <https://doi.org/10.5281/zenodo.8056472>

³ Burada Gender (toplumsal cinsiyet)+ kavramı kullanılırken '+' işareti, kavramın çeşitlilik ve kesişimselliği içermesine vurgu yapmaktadır.

⁴ Altınay, Ayşe Gül, Türker, Nazlı, Ensari, Pınar, Tzanakou, Charoula, Strid, Sofia, Bellosso, Maria Lopez, & Harroche, Audrey. (2023). RESISTIRE factsheet: Crisis as a Continuum: Learning from an Inclusive Feminist Crisis Response. Zenodo. <https://doi.org/10.5281/zenodo.8056472>

örgütlerin kendi kapasitelerini de aşarak kadın+ ve LGBTİ+ toplulukları ve öznelere ile nasıl bir dayanışma sergilediğine tanık olduk.

Toplumsal Cinsiyet Çalışmalarını Destekleme Derneği olarak -kısa adı Silva-, Türkiye’de feminist filantropi kültürünü inşa etmek ve doğrudan ve sadece kadın+’ların (kadın, trans ve interseks) ve toplumsal cinsiyet eşitliği odaklı çalışan kadın+ örgütlenmelerinin bilgi, imkan ve maddi kaynaklar aracılığıyla güçlenmelerini destekleme amacıyla 10 Ocak 2022’de yola çıktık. Dernek olarak ilk faaliyetimizi alana dair bir ihtiyaç haritalaması çıkarmak olarak belirledik. Türkiye’de bu kriz süreçlerine dair fon veren kuruluşlarla ilişkiler bağlamında, örgütlerin neler yaptığını, ne düşündüğünü, nelere tanıklık ettiğini ve olası artan kriz ortamına karşılık ne gibi ihtiyaçların ortaya çıktığını görmek istedik. Bu krizler ortamında acil olarak müdahale etmemiz gereken durumlar oldu ve neyin öncelikli olması gerektiği konusunda acil durumları birbiriyle çakışır halde bulduk. Yukarıda ana hatları ile paylaştığımız sorunlara bir çözüm üretebilmek adına, toplumsal cinsiyet alanında çalışma yürüten örgütlenmelerin özellikle pandemi ve siyasi baskılar sonrası sivil alanda aktif kalmalarını sağlayacak ihtiyaçlarını tespit etmek, hibe ve fon yönetimine dair yaşadıkları olumlu ve olumsuz deneyimleri duymak, zorlukları tespit etmek için bir araştırma yapmayı istedik. Araştırmanın hedef kitlesini kadın+ (kadın, trans, interseks, LGBTİ+) ve/veya feminist örgütlenmeler (dernek, vakıf, hareket, topluluk, platform vb) oluşturdu.

Yaptığımız araştırmayı destekleyen Friedrich-Ebert-Stiftung Derneği Türkiye Temsilciliği’ne teşekkür ediyoruz. Buna ek olarak nicel soru formunun script yazılımı üzerinden ekranda uygulanması sürecinde bizlere ellerindeki imkanları sunan Zenna Danışmanlık Şirketi’nden Nuran Aksu ve Nuray Koçik’e ve özellikle hem deprem dönemi hem de seçimler sürecine rağmen kısıtlı zamanlarını bize ayıran, görüşlerini bizimle paylaşan kadın+ örgütleri, LGBTİ+ örgütleri ve fon kurumlarına da çok teşekkür ediyoruz.

Bu raporu iki kısım olarak planladık. Birinci bölümde araştırma sonuçlarımızı anket sonuçları temelinde ve odak grup tartışmalarına başvurarak paylaşıyoruz. İkinci kısımda ise bu araştırmaya dayalı olarak kadın+ örgütlenmelerin özellikle kriz dönemlerinde ve siyasi baskılar sonrası sivil alanda aktif kalmaları için nasıl bir hibe ve fon yönetimi gerektiği üzerine politika önerilerimizi sunuyoruz.

KADIN+ ÖRGÜTLENMELERİNE YÖNELİK İHTİYAÇ ARAŞTIRMASI

A- Metodoloji

6 Şubat Maraş depremi sonrasında tüm Türkiye’yi etkileyen gelişmeler örgütlenmelerin de gündem ve faaliyetlerini belirlediğinden araştırma planlanan tarihten daha geç başladı. Bu şartlar altında hem fon alan hem de fon verenlerle nicel ve nitel yöntemleri bir arada kullanarak yürütülen bu araştırma; soru hazırlığı, (gönüllü destek veren) araştırma şirketi ile müzakerelerle nicel soru formunun nihai haline ulaştırılmasını içeren hazırlık aşaması, uygulanma ve raporlama süreçlerini de dahil ettiğimizde Mayıs -Eylül 2023 aralığında beş aylık bir zaman diliminde gerçekleştirildi.

Araştırmanın nicel kısmında kadın+ ve/veya feminist örgütlenmelere yönelik genel anlamda sivil alanda aktif kalmalarını sağlayacak ihtiyaçlarını, hibe ve fon yönetiminde karşılaştıkları zorlukları tespit etmek üzere bir nicel araştırma soru formu⁵ hazırlandı. Soru formundaki soruların çalışıp çalışmadığını görmek adına önce 6 örgütlenme ile bir pilot uygulama gerçekleştirildi ve ihtiyaç görülen sorularda revizyonlar yapıldıktan sonra anket uygulandı. Anket uygulamasında 17 Mayıs 2023'te 100 örgütlenmeye anket linkini içeren ilk maili gönderilmiş ve 14 Haziran 2023'te link kapatılmıştır. Bu süreçte Türkiye'de genel seçim gündeminin yoğun olmasının ankete dönüşlerin 48 örgütlenmede kalmasında etkili olduğunu düşünmekteyiz. İkinci ayakta ise çoklu kriz (pandemi, deprem, siyasi istikrarsızlık ve otoriterleşme, ekonomik kriz vb.) dönemlerinde örgütlülüğün devamı ile hibe ve fon yönetiminde tecrübe edilen risk ve zorlukları görmek, açığa çıkan yeni sorun alanlarına ve aciliyeti olan konulara işaret etmek için 6 Temmuz, 7 Temmuz ve 19 Temmuz 2023 tarihlerinde 14 kadın+ örgütünden 15 temsilci ve 2 Ağustos 2023 tarihinde de 5 fon veren kuruluşundan 7 temsilci ile olmak üzere dört odak grup toplantısı⁶ organize edildi.

B- Profil

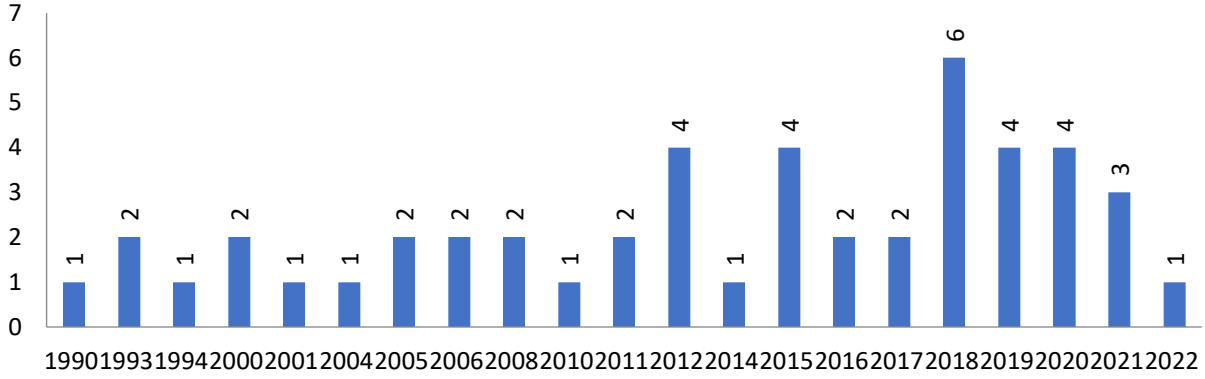
Ayrıntılı veri paylaşımına geçmeden önce ankete katılan örgütlerin profilleri ana hatları ile özetlenecek olursa, çoğunluğu Marmara bölgesinde kayıtlı, son 10 yılda kurulmuş görece yeni ve dernek statüsündeki örgütlenmelerdir. Bu örgütlenmelerin yarısından fazlası yerelde faaliyet yürütmekte ve en yoğun faaliyet gösterdikleri iller ise İstanbul ve Ankara'dır. Örgütlenmeler sosyal medyayı aktif olarak kullanmakta ve kendilerini büyük oranda feminist ve LGBTİ+ olarak tanımlamaktadırlar.

Ankete katılan örgütlerin büyük bir kısmının 2011 ve sonrasında kurulmuş örgütlerden oluşmaktadır. Bununla birlikte, 1990-2000 arasında kurulmuş 6; 2001-2010 arasında kurulmuş 9; 2011 ve 2020 arasında ise toplam 29 örgüt ankete katılım sağlamıştır. Ek olarak, ankete yanıt veren örgütlerden 4'ü görece çok yeni, 2021 sonrası kurulmuş örgütlenmelerdir. Tablo 1'den de izlenebileceği gibi ankete katılan örgütlerin yarısından fazlası alanda en az 10 yıl ve üzeri deneyimi olan örgütlerden oluşmuştur.

⁵ Soru formuna raporun EK-1 kısmından erişilebilir.

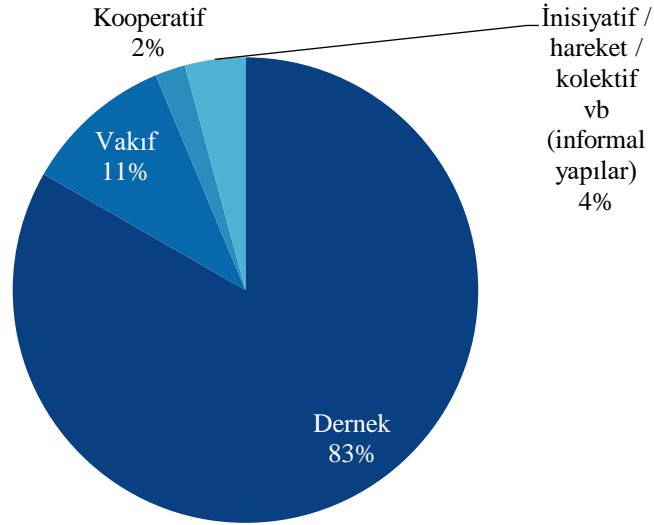
⁶ Odak grupların soru formları, EK-2 kısmından erişilebilir.

Tablo 1: Kuruluş yıllarına göre ankete yanıt veren kadın+ örgütlerin sayıları



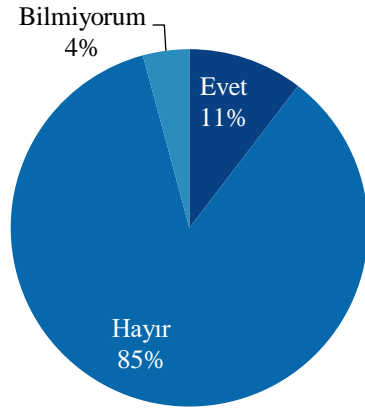
Bu örgütlerin yüzde 83,3'ü dernek, yüzde 10'u vakıf, yüzde 2'si kooperatif statüsünde kayıtlı olarak çalışırken geri kalan yüzde 4,2'si ise inisiyatif, hareket veya kolektif formunda faaliyet yürütenlerdir.

Grafik 1: Örgüt türü



Ankete katılan örgütlenmelerin faaliyetlerinin iktisadi işletme kurmayı gerektirip gerektirmediğini anlamak üzere yöneltilen soruda, örgütlenmelerin sadece yüzde 11'inin iktisadi işletmeye sahip oldukları görülmüştür.

Grafik 2: İktisadi işletmesi olan örgütler



Ankete katılan örgütlenmeler 17 farklı şehirde kayıtlıdır. Tablo 2’de görüldüğü gibi örgütlerin kayıtlı olduğu ilk beş il; İstanbul, Ankara, Diyarbakır, Mersin ve Bursa’dır. Bölgelere göre sorgulandığında Marmara Bölgesi’nde çalışan örgütler yüzde 41 ile ankete yanıt veren örgütlerin başında gelmektedir.

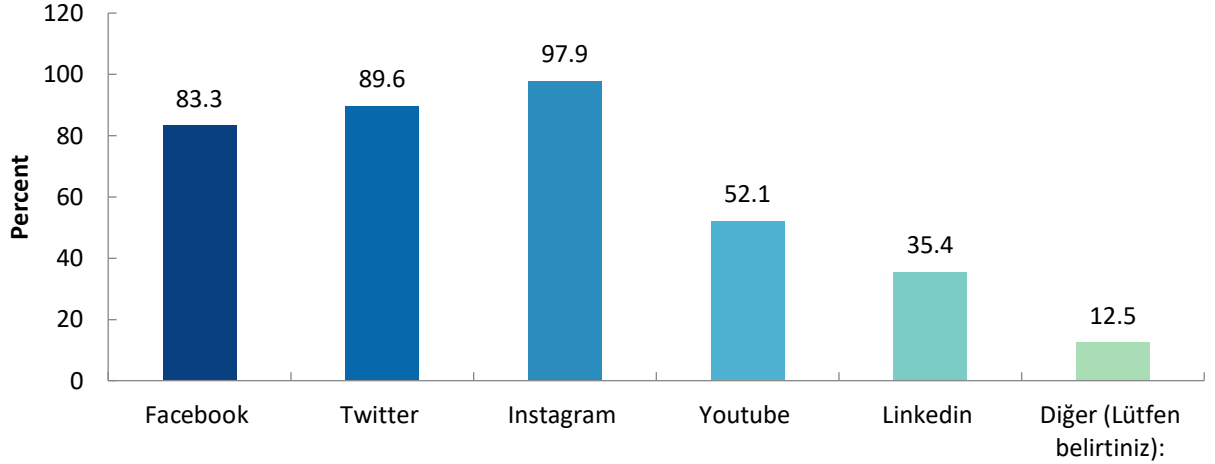
Tablo 2: Kayıtlı oldukları illere göre örgütlenmeler

No	Bölge	İl	Yüzde	Sayı
1	GDA	Adana	2.1%	1
2	İA	Ankara	20.8%	10
3	Akdeniz	Antalya	2.1%	1
4	Marmara	Bursa	8.3%	4
5	Marmara	Çanakkale	2.1%	1
6	GDA	Diyarbakır	10.4%	5
7	Marmara	Edirne	2.1%	1
8	DA	Erzincan	2.1%	1
9	Marmara	İstanbul	27.1%	13
10	Ege	İzmir	2.1%	1
11	Marmara	Kocaeli	2.1%	1
12	Akdeniz	Mersin	8.3%	4
13	Ege	Muğla	2.1%	1

14	Karadeniz	Ordu	2.1%	1
15	Karadeniz	Rize	2.1%	1
16	GDA	Şanlıurfa	2.1%	1
17	DA	Van	2.1%	1
			Toplam	48

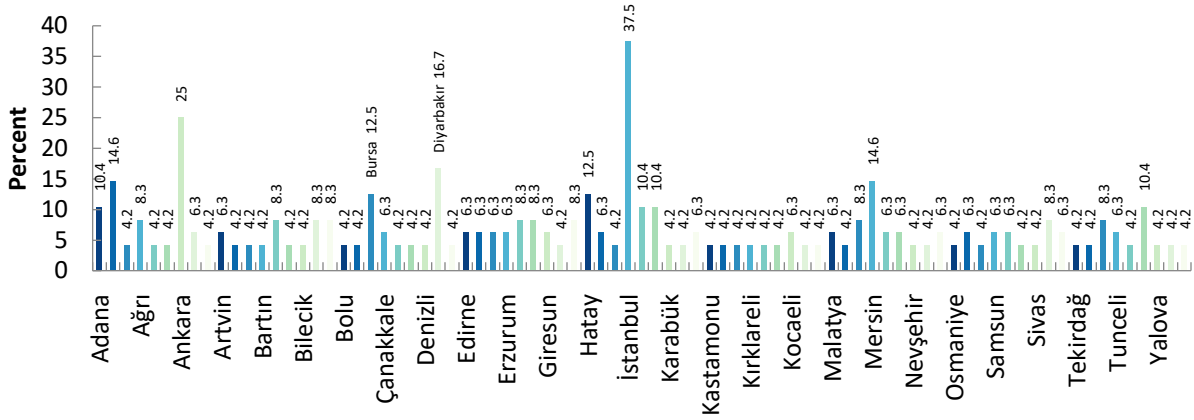
Ankete katılan örgütlerin yüzde 16'sı kurumsal internet sitesi sahibi değilken, sosyal medya hesabı olmayan örgütlenme yoktur. Bununla birlikte, örgütlenmeler büyük oranda Instagram hesabı sahibidirler.

Grafik 3: Örgütlerin sosyal medya hesabı sahiplik durumu



Örgütlenmelerin faaliyetlerini yürüttüğü coğrafi sınırlar irdelendiğinde, ankete katılan 48 örgütten yüzde 52'sinin yerel düzeyde çalıştıkları, yüzde 11'inin bölgesel, yüzde 35'inin ise ulusal kapsamda faaliyetlerini gerçekleştirdikleri görülmüştür. Buna ek olarak bölgesel ya da ulusal seçeneğini işaretleyen örgütlerin faal saha çalışması yürüttükleri illerde İstanbul, Ankara, Diyarbakır, Bursa, Van öne çıkmakta; bunlara Maraş merkezli depremlerin hem yıkıma uğratarak hem de iç göçe neden olarak etkilediği iller olan Adana, Adıyaman, Kahramanmaraş, Hatay ve Mersin eklenmektedir.

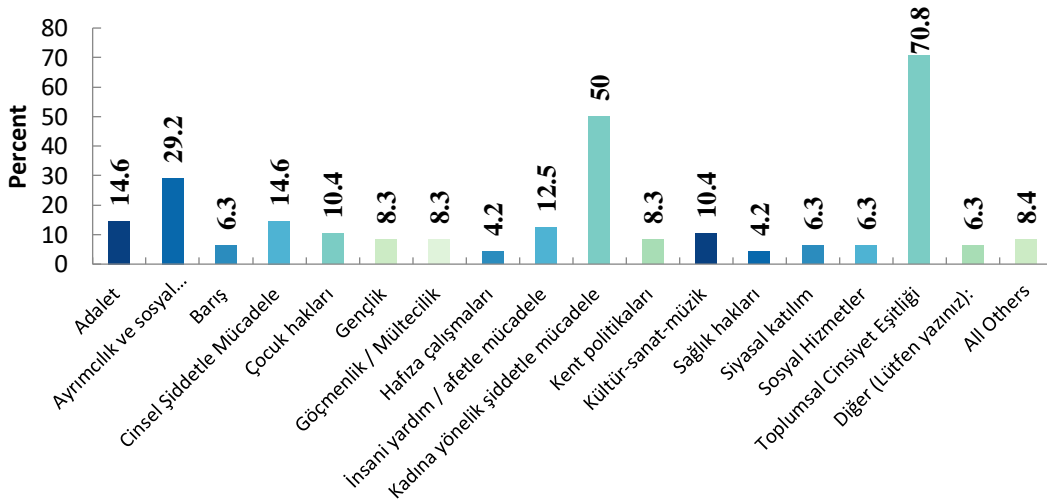
Grafik 4: Örgütlenmelerin aktif olarak saha çalışması yürüttüğü iller



Ankete katılan örgütlere kendilerini nasıl tanımladıkları sorusu yöneltildiğinde, 47 örgüt bu soruya cevap vermiştir. Bunların 21'i Feminist; 13'ü LGBTİ+, Trans, Queer bir örgütlenme olduklarını; 9 tanesi kadın örgütü olduğunu, 3'ü eko feminist bir örgütlenme olduklarını, 1 tanesi de toplumsal cinsiyet odaklı araştırmalar yapan bir örgüt olduğunu belirtmiştir.

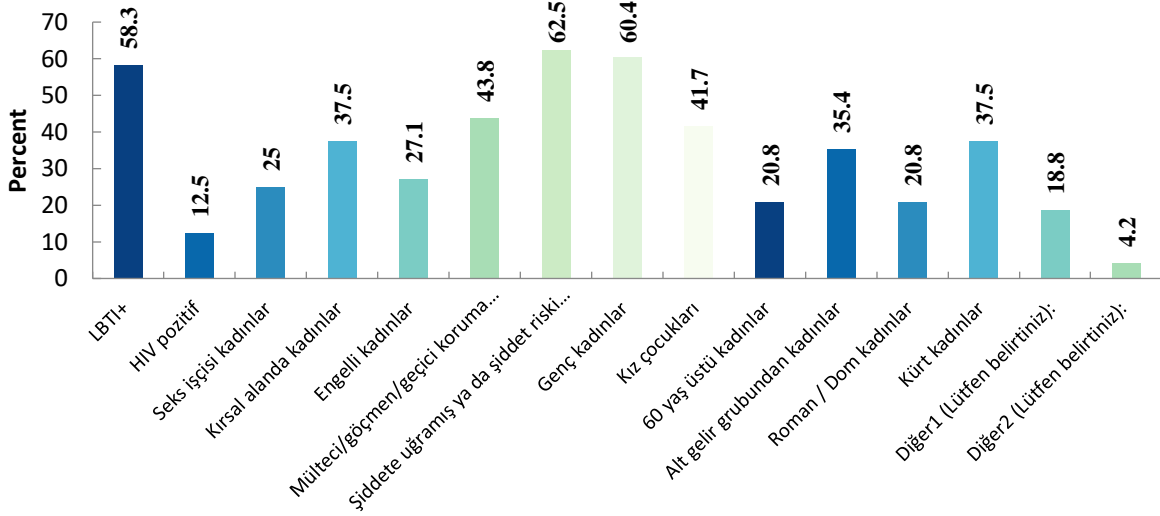
Örgütlenmelerin kadın ve LGBTİ+ hakları kapsamında son iki yılda en fazla odaklandığı çalışma alanı ve tema sorulduğunda, toplumsal cinsiyet eşitliği konusu yüzde 70,8 ve kadına yönelik şiddetle mücadele ise yüzde 50 ile örgütlerin en fazla efor sarf ettiği alanlar olmuştur. Bunları ayrımcılık ve sosyal dışlanma/içerme, adalet, cinsel şiddet ile mücadele ve insani yardım/afetle mücadele izlemiştir.

Grafik 5: Son iki yılda en fazla odaklanılan çalışma alanı /tema



Bununla birlikte örgütlenmelerin çalışmalarında ağırlıkla kadın+ gruplarından hangilerine yönelik çalışmaları olduğu sorulduğunda Grafik 6'dan da görülebileceği gibi en fazla işaretlenen yanıtlar; “şiddete uğramış veya şiddet riski altındaki kadınlar”, “genç kadınlar”, “LGBTİ+”lar ve “mülteci/göçmen/geçici koruma altındaki kadınlar” olmuştur.

Grafik 6: Örgütlenmeler kadın+ gruplarından hangilerine yönelik çalışmalar yürütüyor



Örgütlenmeler çalışmalarında en fazla danışma, bilgilendirme, destek ve savunuculuk, kampanya ve politika geliştirme ve kapasite güçlendirme (atölye, program, mentorluk) yöntemlerini kullandıklarını paylaştılar.

Tablo 3: Örgütlenmelerin çalışmalarında kullandığı yöntemler

Yöntem	Bu yönteme işaret eden örgütlenmelerin yüzdesi
Danışma & Bilgilendirme & Destek	54,2
Savunuculuk & Kampanya & Politika geliştirme	54,2
Kapasite güçlendirme (atölye, program, mentorluk vb)	52,1
Araştırma & İzleme – Raporlama & Yayın Çıkarma	41,7
Etkinlik (panel, konferans, söyleşi)	29,2
Eğitim programları	20,8

Hizmet sağlama (Eğitim, kültür, sağlık gibi konularda ihtiyaç sahiplerine düzenli hizmet vermek)	14,6
Ağ kurma	12,5
Sokak Eylemleri	10,4
Diğer1 (Lütfen belirtiniz):	4,2
Diğer2 (Lütfen belirtiniz):	2,1

C- Mali Durum

Örgütlenmelerin mali durumlarını inceleyen sorulara gelen yanıtlara göre %77'sinin hibe ve fonlar dışında düzenli bir gelir kaynağı bulunmuyor.

Gelir kaynakları ve ağırlıkları ayrıntılı incelendiğinde, hibe ve fonları ilk sırada ana gelir kaynağı olarak belirten 36 örgütlenme olduğu görülmektedir. Buna ek olarak örgütlenmelerin 25'i önem sırasına göre ikinci sırada yardım ve bağışları göstermiş, üçüncü sırada işaret edilen gelir kaynakları ise üye aidatları (13 örgütlenme) olmuştur. Önem sıralamasında iktisadi işletme gelirlerine işaret eden örgütlenmeler (7 örgütlenme) ise bunu 2 ve 3ncü sıraya koymuşlardır.

Tablo 4 : Örgütlenmelerin gelir kaynaklarının dağılımı

Gelir Çeşitleri	1nci öne mde		2nci öne mde		3ncü öne mde		Yanıtlar
	İşaret eden örgütlenme sayısı	%	İşaret eden örgütlenme sayısı	%	İşaret eden örgütlenme sayısı	%	İşaret eden örgütlenme sayısı
Üye aidatları	4	16.7%	7	29.2%	13	54.2%	24
Kişisel/kurumsal nakdi yardım ve bağışlar	3	7.5%	25	62.5%	12	30.0%	40
Hibe ve fonlar	36	90.0%	1	2.5%	3	7.5%	40
İktisadi İşletme gelirleri	0	%	4	57.1%	3	42.9%	7

Başka Yok	3	14.3%	6	28.6%	12	57.1%	21
Gelir çeşitlendirmesi için çalışma içindeyiz. Bu olursa orta dereceli gelir elde edebileceğiz	0	%	1	100.0%	0	%	1
Etkinlik bilet gelirleri	0	%	0	%	1	100.0%	1
Kira Geliri	0	%	1	100.0%	0	%	1
Yok	1	100.0%	0	%	0	%	1
başka yok	0	%	0	%	1	100.0%	1
Ödüller	0	%	1	100.0%	0	%	1

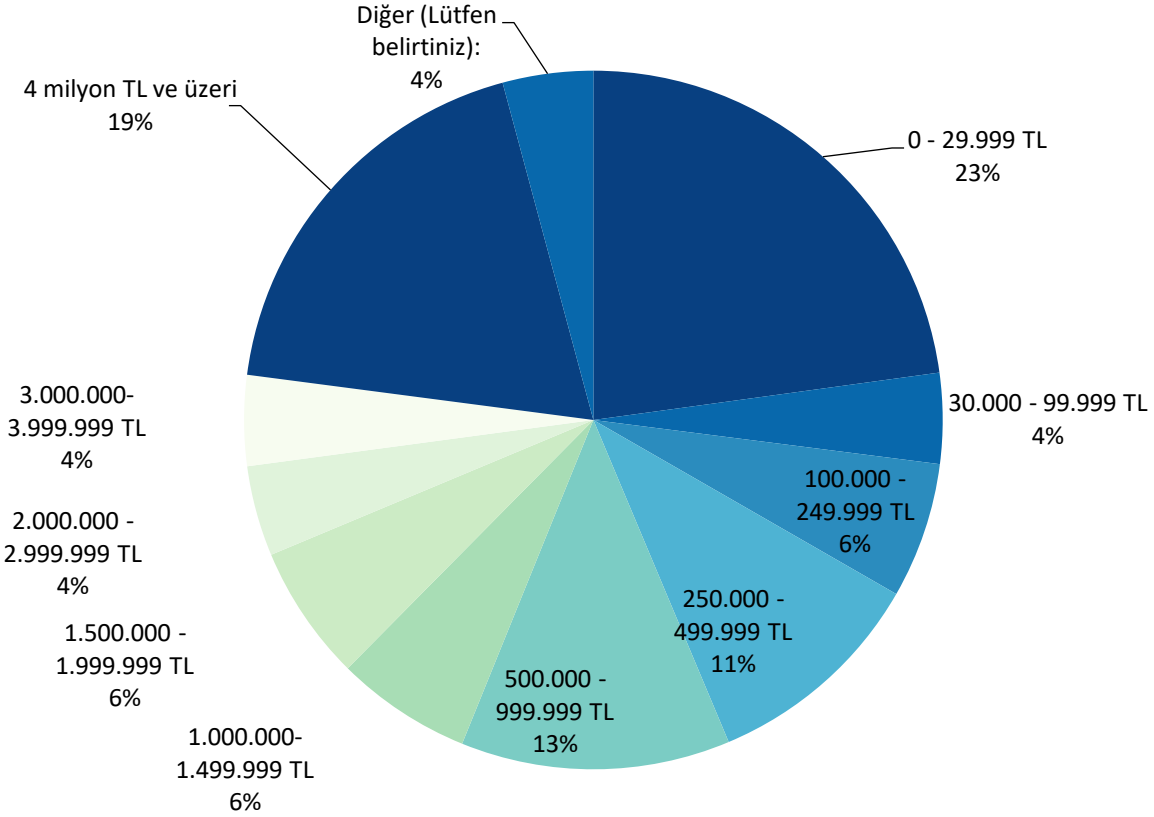
Örgütlenmelerin kişisel/kurumsal nakdi yardım ve bağış toplamıyla ilgili bir çalışma veya çaba içinde olup olmadıkları sorulduğunda yüzde 85.4 oranında (41 örgütlenme) böyle bir çalışma içinde olmadıklarını paylaştı.

Aynı yardım alan örgütlenmeler (%33) ise bunları; belediyelerden ve giysi bankalarından kıyafet, ayakkabı bağışları, kullanılmış eşya, mobilya, hijyen malzemeleri, belediye, elçilikler vb diğer kurumlardan faaliyet temelinde mekan, basın, yayın yardımı ve araç desteği, teknolojik ürünler, gıda yardımı, insani yardım, danışmanlık ve eğitim yardımı şeklinde belirtmişlerdir.

Örgütlenmelerin mali durumlarını daha derinlikli anlamak üzere sorulan, '2022 yılı toplam gelir aralıkları' ile ilgili soruya gelen yanıtlara göre; en fazla ve en az yıllık gelir belirtenlerin sayıca yoğunlaşmaları dikkat çekicidir. Buna göre örgütlenmelerin yüzde 23'ünün yıllık toplam geliri 30.000 TL'nin altında kalırken, yüzde 18,8'lik bir kısmının da yıllık geliri 4 milyon TL ve üzeridir.

Ayrıntılı yüzde dağılım ve gelir aralıklarını aşağıda Grafik 7'de izleyebileceğiniz verilere göre; görüştüğümüz örgütlenmelerin yüzde %21'inin yıllık gelirleri 500.000 TL ve altında kalıyor. Bu durum, örgütlenmelerin faaliyetlerinin devamlılığı için finansal ve mali açıdan güçlenmeleri ihtiyacını ortaya koyuyor. Bununla birlikte anketimize katılan kurumların yüzde 33,5'i büyük oranda sürdürdükleri faaliyetlerine bağlı olarak aldıkları hibe ve fonlarla 500 bin TL - 4 milyon TL aralığında yıllık gelir ile bütçelerini yönetiyorlar.

Grafik 7: Örgütlenmelerin yıllık gelir aralığı, 2022



Örgütlenmelerin ücretli çalışanı olup olmaması onların ekonomik güçlerine bağlı olduğu kadar ücretli çalışanı olan örgütlerin faaliyetlerinin devamlılığı ve bu faaliyetler için ihtiyaç duydukları gelir kaynaklarını daha da çeşitlendirerek finansal kapasitelerini geliştirebilmeleri ve orta vadede ayakta kalmaları açısından önemlidir. Mali durumlarını yukarıda sergilediğimiz örgütlerin 19 tanesinin hiç tam zamanlı ücretli çalışanı yoktur. 18 örgütlenmenin 5 ve daha az; 5 örgütlenmenin 5-10 arasında tam zamanlı ücretli çalışanı vardır. Ankete katılan 10-25 arasında ücretli tam zamanlı çalışanı olan 6 örgütlenme vardır. Bunların dışında kalan iki örgütlenmeden biri 27, diğeri ise 75 ücretli tam zamanlı çalışanları olduğunu belirtmiştir.

Burada odak gruplarda dile getirilen ifadelerde de görülmüştür ki; profesyonel ekip kurmak örgütlenmeler için hem bir ihtiyaç hem de önemli bir maliyet kalemidir. Fon süreçlerinde esneklik olmayışı, özellikle insan kaynakları bütçesini yönetmede örgütlenmeleri zora sokmaktadır.

“Profesyonel proje ekibimiz yok ama el yordamıyla oluyor. Sonradan görüyoruz, bütçelerde hata yapmışız, az yazmışız mesela. Ay sonunu getirmeye çalışmak, nerden nasıl o açığı kapatırız diye uğraşmak çok yoruyor.”

“Projeler biraz eylemin ruhunu da öldürüyor artık, proje yürütmek de başlı başına bir iş. Yazan kişi benim, finansçısıyım, uzmanıyım, kaynak geliştiricisiyim vs aktivist miyim feminist gönüllüsü müyüm? Bir de kurumsallaşma denen bir şey var ki ben bunun masal olduğuna inanıyorum. Her şey ruhuyla yaşıyor, onu başka bir şeye evriltmek başka. 3 yıla yakın kurumsallaşmaya dönük çalışma yaptık ve olmadı. Kurumsallaşmak için profesyonel bir ekip olmalı (finansçı vs), bunların hepsi de para demek. Bunu yerel bir dernek karşılayamaz. Ne oldu en azından 1 kişi istihdam edelim, o da ben, o da en düşük ücretten. Asgari ücretin 1 tık üstünde çalıştım, ama şimdi mümkün değil. O kişi her şeyi yapıyor. O kişiyi tüketiyor. Teknik olarak işsizim mesela şu an, çalışmıyorum. Ama hala derneğin gönüllüsüyüm ama şimdi önümüzde kiramızı nasıl ödeyeceğiz konusu var. Küçük bir destek var ama seneye ne olacak. Birinin proje yazması gerek, ama ben de tükendim ama bir yandan yapmam da gerek örgütlüyüm ben burada.”

“Fon verenlerde şunu çok sıkıntılı buluyorum; faaliyet odaklı gidiyorlar, insan kaynakları gibi durumlarda çok büyük kıstasları var. Özellikle Türkiye gibi enflasyonist bir ülkede. Çok batı merkezli gidiyor. Batıda enflasyon %2’den %2,5’a çıktığında kafayı yiyorlar, çok stabiller bu kadar esnekliğe değişikliğe alışkın değiller. Bunu görebiliyor olmaları lazım. Ya da bizim işimiz emek yoğun iş, herşeyi yapan insanlarız (bütçe finans satın alma vs) – hayat bizi bu noktaya getiriyor-. Çok şapkalıyız. Ve ona rağmen insan kaynakları tutarları sınırlandırıyor.”

“Fon süreçlerini - bütçe artırmak kalem kaydırmak vs- çok iyi bilmiyorum ama bu kadar zor olmaması gerek diye düşünüyorum. Diğer örnek, feminist kadın muhasebeci sivil alanda deneyimli Erzincan’da! fon kurumu diyor ki muhasebeci sadece bu projenin işlerini yürütebilir, ama bizim muhasebecimiz uzun süredir gönüllü ve artık biraz bekliyor ücret, bu ücreti düşürün, bu çok fazla bu proje için diyorlar. Ve gerçekten burada öyle bir profilde bize yakın bir muhasebeci bulmak çok zor.”

Yukarıda değinilen sorunlarla ilgili fon verenler ile yapılan odak grup toplantısında da bir farkındalık ve çözüm üretme çabası olduğu görülmüştür.

“Kriz meselesi ile ilgili; temel olarak çalışanlar meselesi ile çok ilgili. Bir süredir sunu hesaplıyoruz; belli tutarda kurumsal hibe veriyoruz (ik-maaş, kira vs), maliyetlerde 1 kişiyi 1 asgari ücret üzerinden hesaplasan xx kadar, 2 kişi olursa xx kadar, kirası olsa şu kadar vs. sürekli büyüyen bir maliyet var. Ve tabi ki biz de xx olarak da bunun içerisindeyiz. Her şey artıyor ama özellikle olmazsa olmazlar, temel kurumsal giderlerin maliyeti katlanarak büyüyor; program giderleri gözden geçiriliyor. Biz© bu dönem hibe yönetiminde maaşlarda çok çok esneklikler sağladık; zaten programın amacı o sonuçta. Ama önümüzdeki nasıl planlayacağız; giderleri hesaplarken, fon geliştirirken nasıl bir fon yönetiminiz varsa tabi, vs bunlar çok dikkate almamız gereken daha iyi hesaplamamız gereken şeyler. 1 senelik bütçe yapmak çok zor ve gerçekçi değil. Daha yılın 2. ayında bütçe değişiyor. Sürekli bir krize hazır olma hali içindeyiz. Biz de şimdi desteklediğimiz örgütlere

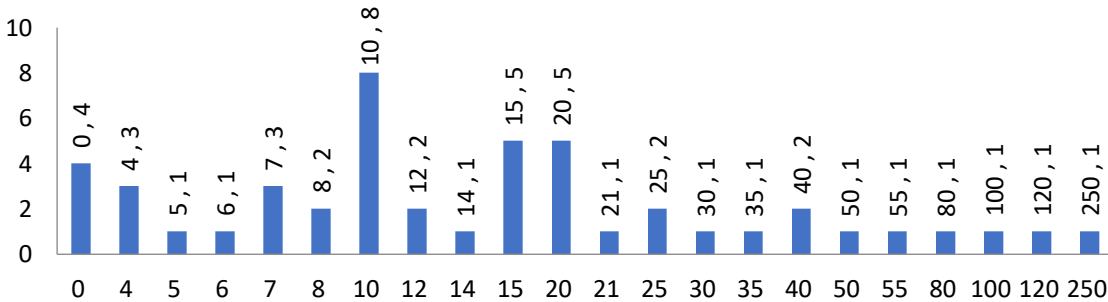
yönelik bir risk çalışması yapıyoruz; iç riskler ne olabilir nelerle karşılaşabiliriz gibi. Bambaşka bir çalışma mentalitesine geçmemiz gerekiyor hepimizin sanki; adına sektör diyelim demeyelim ama sivil toplumda olan aktörler olarak hepimizin. Çok daha iyi dayanışmak gerek, tam da konuştuğumuz gibi eşgüdüm çok daha kritik, birbirimizi tamamlayacak işler yapmak, o az kaynakları nasıl daha etkili örgütlerin hayatına nasıl en iyi şekilde dokunabiliriz için kaynakları nasıl kullanabiliriz bakmak.”

Yine örgütlenmelerin çalışan durumuna ilişkin olarak, örgütlenmelerin genel olarak yarı zamanlı ücretli çalıştırma eğiliminde olmadığını söylemek mümkündür. Buna göre, hiç yarı zamanlı istihdam etmeyen 27 örgütlenme, yarı zamanlı 1 kişi çalıştıran 8 örgütlenme, 2 yarı zamanlı ücretli çalışanı olan 7 örgütlenme ve 3-5 arasında yarı zamanlı ücretli çalışanı olan 4 örgütlenme olduğu görülmüştür. Geriye kalan iki örgütlenme ise sırasıyla 7 ve 15 ücretli yarı zamanlı çalışan istihdam ettiklerini belirtmişlerdir.

Buna ek olarak, örgütlenmelerin kapasitelerini geliştirmeleri, uzmanlıklarını arttırmaları ve farklı çalışma alanlarına genişlemelerini sağlamaları konusunda destekleyici olarak ücretli danışmanlık desteği alabilmeleri önemlidir. Bu doğrultuda örgütlenmelerin ne kadarının ücretli danışmanlık desteği aldıkları sorgulandığında, 27 örgütün böyle bir destek almadıkları saptanmıştır. Bundan farklı olarak 47 farklı kişiden ücretli danışmanlık alan tek bir örgütlenme olduğu dikkate değerdir. Geriye kalan 20 örgütlenme 1-6 kişi aralığında ücretli danışmanlık desteği aldıklarını ifade etmişlerdir.

Örgütlenmelerin faaliyetlerinin devamlılığında en az ücretli çalışanlar kadar gönüllü emeği de önemli bir unsurdur. Ancak gönüllü desteğinin artmasının arkasında da yine mali olanaklar, gönüllülerle iletişim ve ilişki sağlayacak insan gücü ve insan kapasitesi sayesinde bilinirliğin artırılması ve yaygınlaşmanın sağlanabilmesi vardır. Araştırmaya katılan örgütlenmelerden hiç gönüllüsü olmayan 4 örgütlenme dışında örgütlerin hepsinde gönüllü katılımı vardır. Bununla birlikte bu katılımın arttığı örgütlerin bölgesel ve ulusal düzeyde faaliyet yürüten görece büyük örgütlenmeler olduğu söylenebilir.

Grafik 8: Örgütlenmelerde düzenli ve aktif gönüllülük yapan kişi sayısı

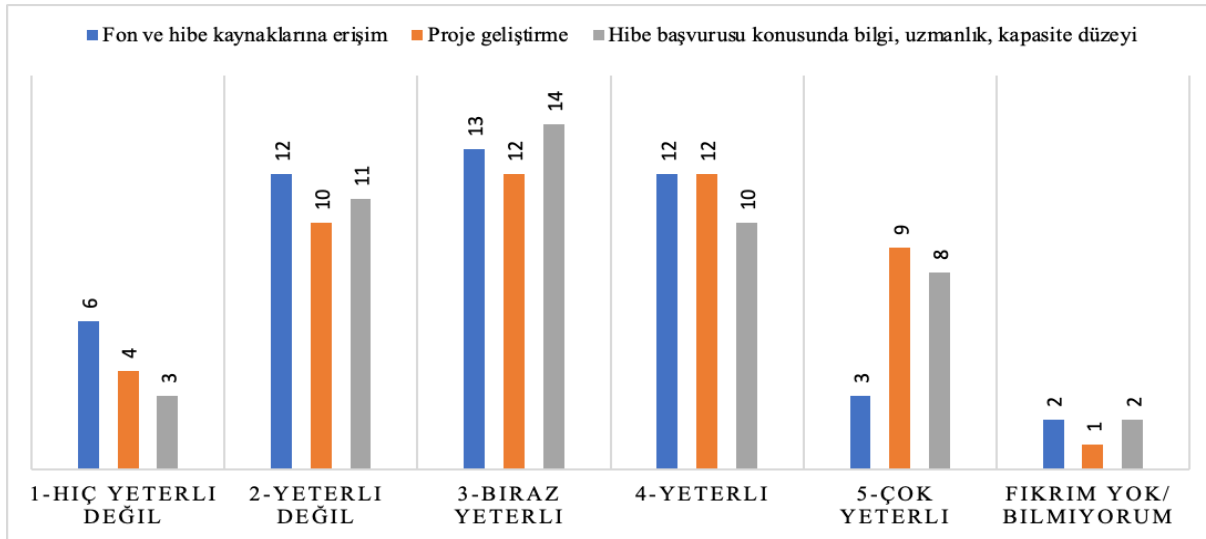


Gönüllü katılımı konusuna dair odak gruplarda ifade edilenler gösterdi ki Türkiye'nin ekonomik koşullarında gönüllülük yapmak hem bir zaman hem de maddi güç gerektiriyor:

"Gönüllü olarak çalışmak da zor. Geliyor 1 saat geliyor ama hallolmuyor, daha uzun gelmesi gerek ki işler hallolsun ama olmuyor gelemiyorlar, herkesin kendi hayatı var, ya hafta sonu ya part time geliyor. Fon kurumu siz bunu gönüllü olarak yapın diyor, zaten öyle. Ama bir kişiden de gönüllü olarak saha çalışmasına gitmesini bekleyemezsin, çalışması para kazanması lazım."

Örgütlenmelerin fon/hibe kaynaklarına erişiminde ve proje geliştirme ve hibe başvurusu yapabilme konularındaki uzmanlık ve kapasiteleri ile ilgili sorulara gelen yanıtlara göre, bu konularda kendilerini 'yeterli' ve 'çok yeterli' gören örgütlenmelerin, 'hiç', 'yetersiz' ve 'biraz yeterli' görenlere kıyasla daha az sayıda oldukları görülmüştür. Ankete yanıt veren örgütlerin yarıya yakını kendilerini fon ve hibe kaynaklarına erişim (31 örgütlenme), proje geliştirme (26 örgütlenme) ve hibe başvurusu yapma (28 örgütlenme) konularında yetersiz görmektedirler.

Grafik 9: Örgütlenmelerin uzmanlık ve kapasiteleri

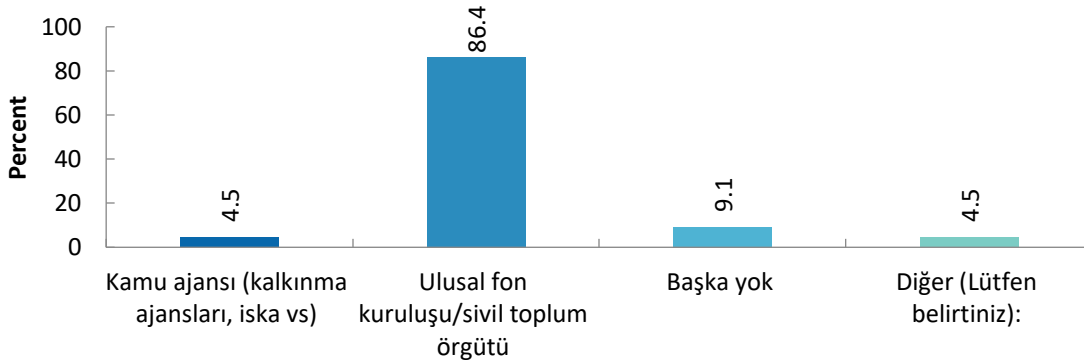


Yukarıda örgütlenmelerin büyük kısmının ana gelir kaynaklarının hibe ve fonlar olduğuna değinilmişti. Bu kez örgütlenmelerin son iki yıl içinde hibe ve fon alıp almadıkları sorgulandığında, yüzde 85.4'ü evet yanıtı vermiştir. Örgütlenmelerin yarısından fazlası (yüzde 65) son 2 yıl içinde aynı zaman diliminde birden çok kuruluştan hibe/fon aldıklarını belirttiler. Bu fonların da yüzde 60'ı uluslararası düzeyde alınan hibe/fonlardan oluşmaktadır. Bu durum yani yerel hibe ve fonların azlığı bize Türkiye'de hibe/fon kültürünün yeterince gelişmediğini düşündürmektedir. Bununla birlikte alınan hibe ve fonun yüzde 56'sının bir yıl ve daha az süreli fonlar olduğu görülmüştür. Fon sürelerinin kısalığı bir sonraki senenin fonu için şimdiden çalışmalara başlama gerekliliği, örgütlenmelerin hali hazırda yürüttükleri proje ve faaliyetlerini güven içinde sürdürmelerini zorlaştırmaktadır. Hibe ve fonların yüzde 26.1'i 2 yıl; yüzde 10.7'si 3 yıl, yaklaşık

yüzde 5’i ise 3 yıl ve daha uzun süreli hibe ve fonlardan oluşmaktadır. Sağlanan hibe ve fonların büyük ölçüde ulusal fon kuruluşu /sivil toplum örgütleri aracılığı ile alındığı tespit edilmiştir. Odak gruplarda yapılan tartışmalarda da hibe ve fonların sürelerinin kısa olması şikayet edilen unsurlardan biri idi:

“Fonlar inanılmaz derece mikro hibelere döndü, değişiyor tabii bu fon verme metotları da dönüşüyor, güçlendirme lafı altında – ki sevmiyorum bu güçlendirmeyi, biz zaten güçlüyüz- vererek onlar kendi çalışma alanlarını güçlendirsin yapsın gitsin. Fakat bunlar fonları çok küçültüyor, süresini azaltıyor. Bizim uğraştığımız konular hep sosyal konular, yani orda tutun ki algıyı değiştirmek ki oradan tutum ve davranışa geçeceğiz, algıyı bile değiştirmek en az 2 yıl ve kendimizi de bu alanda geliştirmek sağlama sağlamak, uzmanlaşmak, dayanıklılığımızı inşa etmek, zaman alıyor. Bu fon süresinin ve miktarının az olması bağımlılık haline getiriyor, tamam uzayacak bu. Orada da bir tabii ki bir güç ilişkisi, bizim karşı çıktığımız ataerki güç ilişkisi inşa oluyor. İnsani yardımda bunu çok görüyoruz. Bunu yok etmemiz yolu, masaya beraber oturup o fonun planlanmasını, yürütülmesini, izlenmesini, sosyal etkisinin ölçülmesini beraber yapmakla olur.”

Grafik 10: Hibe/fon alınan kuruluşların türü



Son iki yılda örgütlenmelerin hibe/fon aldıkları kuruluşların dağılımı incelendiğinde aşağıda Tablo 5’te görüleceği üzere uluslararası hibe/fon kuruluşları, Birleşmiş Milletler ve diğer ülke büyükelçilikleri ile konsolosluklar başı çekmektedir.

Tablo 5: Hibe/fon alınan kuruluşlar

Hibe/fon veren kuruluş	%	Bu kuruluştan hibe/fon alan örgütlenme sayısı
Avrupa Komisyonu & AB Türkiye Delegasyonu	25.0 %	8
Birleşmiş Milletler (UNWomen, UNFPA, UNDP vb)	40.6 %	13

Büyükelçilikler & Konsolosluklar	43.8 %	14
Uluslararası Kalkınma Ajansları & Dernekleri	21.9 %	7
Uluslararası fon/hibe kuruluşları (Mama Cash, Global Fund for Women vb)	62.5 %	20
Diğer ülke hükümetleri	6.3%	2
Diğer (Rosa Lüksemburg Vakfı ve Sivil Toplum içi Destek Vakfı)	6.3%	2

Örgütlenmelerin son 2 yılda kaynak bulmakta zorlandıkları 5 ana maliyet kalemini sorduğumuz soruya gelen yanıtlara göre ağırlıklı maliyet kalemlerinde en fazla işaret edilen kalemler; insan kaynağı, kira ve aidat, teknik ekipman ve malzemeler, ofis bakım masrafları, etkinlik ve organizasyon, danışmanlık ödemeleri ve iletişim yayın reklam ve görünürlük harcamaları olmuştur.

Burada dikkat çeken örgütlenmelerin kurumsallaşmaları için çekirdek fonlara duydukları ihtiyaç ve bunların sürekliliği konusudur. Bu çekirdek fonlarda özellikle insan kaynağı-program/faaliyet dengesine dair kriter zaman zaman örgütlenmeleri zorlamaktadır.

“Sivil toplum Türkiye de desteklenen bir sektör değil. Olmuyor olamıyor. Kurumsal sosyal sorumluluktan atıyorum kamunun sivil toplumla ilişkileneşinden dolayı ve aynı mantıkla sivil toplum olmasın isteniyor bence. O yüzden fon kaynağı da sivil toplumun mevcudiyeti üzerine değil sadece projeler üzerine. O yüzden tüzel kişilik olarak görünmüyoruz hala. Profesyonel olarak çalışabileceğini düzenli çalışabileceğini burada uzman olduğunu kabul etmiyor. Ne özel sektör ne kamu ne uluslararası kuruluşlar ne de Avrupa birliği delegasyonu bunu kabul etmiyor. O yüzden mevcudiyetimize fon verilmiyor. Benim emeğimin karşılığı verilmiyorsa, yapacağım çalışmaya bir kaynak verilmiyorsa bir taraftan ifade ve örgütlenme özgürlüğüm kısıtlanıyorsa ben krizlere nasıl müdahale edeceğim.”

“Benden hesap sormayacağı bir kalem olduğunda ben desteğimi daha etkili sağlayabilirim. XX fon örgütü mesela, insan kaynakları (İK) % 45i geçmesin diyor. Mesela XX örgütü eğer eğitim yapmıyorsa...[o]rganizasyon vs maliyeti yok. XX örgütünün o zaman faaliyet ve maaş dengesi sağlanamıyor. Yani söyle öneriler yapmak zorunda kalıyoruz, 1-2 arkadaşımızı iktisadi işletmemize geçirelim, onlar her ay fatura kessin, maaş faaliyet dengesini sağlayalım? ...[d]önör dengeleyin diyor ama yapamayız. Pandemide öğrendiğimiz şeylerden biri bu olmalı. Klasik geleneksel İK-faaliyet ayrımlarından uzaklaşıyor olmamız gerekiyor. Bu sadece bizim için değil küçük hibeler için de önemli. Yani mesela XX örgütü bize her ay fatura kesse onu öderiz ama kirasını ödeyemiyoruz, zaten dernek açık olsa bize oradan danışan gelecek ve faaliyetimiz alanımızla ilgili çalışmış olacağız.”

Tablo 6: Örgütlenmelerin son 2 yılda kaynak bulmakta en fazla zorlandıkları maliyet kalemleri

Maliyet Türü	Bu maliyet türüne işaret eden örgütlenme sayısı	Bu maliyet türünü belirten örgütlenme oranı, %
İnsan kaynağı	30	62.5%
Kira & aidat	19	39.6%
Teknik Ekipman ve malzemeler (laptop, telefon, kamera vb)	15	31.3%
Ofis bakım masrafları (tadilat vb)	14	29.2%
Etkinlik organizasyon (konaklama & catering)	13	27.1%
Danışmanlık	11	22.9%
İletişim & Yayın & Reklam	9	18.8%
Görünürlük	8	16.7%
Harcırah	7	14.6%
Faydalanıcıya yönelik doğrudan destekler (hijyen malzemesi, tedavi ücreti, ilaç, giysi vb)	7	14.6%
Ofis faturaları	7	14.6%
Ofis malzemeleri (kırtasiye, çay, şeker, temizlik vb)	7	14.6%
Acil durum	7	14.6%
Seyahat	5	10.4%
Araştırma	5	10.4%
Mali Müşavir hizmeti & Muhasebe	5	10.4%
Ağ, platform üyelik aidatları	4	8.3%
PTT & Kargo hizmetleri	4	8.3%
Taşınma masrafları	4	8.3%
Diğer (Lütfen belirtiniz):	4	8.3%
Denetim	3	6.3%
Çeviri hizmetleri	2	4.2%
Ofis mobilyaları	1	2.1%

Ankete katılan örgütlenmelerden 25'i (yüzde 52'si) fon/hibe kaynaklarına erişimde zorlandıklarını ifade etmişlerdir. Burada fon/hibe kaynaklarına erişimde zorlanan örgütlenmelerden biri, savaş ve doğal afet gibi kriz durumlarına işaret ederek "Ukrayna savaşı sonrası ortadoğudaki mülteci

"krizi" popülaritesini kaybetti ve mülteci LGBTİ+larla ilgili çalışmalarımızda bütçe sıkıntısı yaşamaya başladık. Deprem sürecinde de acil durum fonlarına erişimde zorlandık" cevabını vermiştir.

Burada örgütlenmelerin fon/hibe kaynaklarına erişimle ilgili deneyimleri daha ayrıntılı irdelendiğinde, aşağıda Tablo 7’de özetlendiği gibi en fazla işaret edilen konular; uluslararası fonların yerel dernekleri öncelememesi, proje yazmada beklenen teknik dil bariyeri, yabancı dil (İngilizce) bariyeri, fon/hibe çağrılarında aranan çalışma alanlarının örgütlenmelerin kendi çalışma alanlarından farklılaşması, fon kuruluşlarının önceliklerini anlayamama ve bilgi eksiklikleri olmuştur.

Tablo 7: Fon/hibe kaynaklarına erişim deneyimleri

Açıklama / Belirtilen engeller	Yüzde	Bu seçeneğe işaret eden örgütlenme sayısı
Uluslararası fonların yerel dernekleri öncelememesi	45.8%	22
Teknik dil (proje dili) bariyeri	39.6%	19
Dil bariyeri (İngilizce)	29.2%	14
Fon/hibe çağrılarında çalışma alanınızın öncelik olmaması	27.1%	13
Fon kuruluşlarının önceliklerini anlayamama	27.1%	13
Fon çağrılarında (zamanında) haberdar olmama	25.0%	12
Yeterli bilgiye erişememe	25.0%	12
Fon/hibe çağrılarını takip edebilecek/başvuracak bilgiye erişememek	16.7%	8
Sorularınıza yanıt alamama	10.4%	5

Bunlara ek olarak bizim sunduğumuz seçenekler dışında da deneyimlerini paylaşan örgütlenmeler; "Donörlerin yeni kurumlarla çalışmaya pek açık olmaması, aynı kurumları tercih etmeleri; konsolosluk hibeleri için tanışıklık gerekmesi, merkezden uzak olmanın dezavantajlarının yaşanması; yeni derneklerin fon kuruluşlarıyla iletişimde zorlanması, bazı fon veren kuruluşlara bağlı olmamayı da tercih eden örgütlenmelerin hibe/fonlara erişimde zorlanması, fon ve hibenin takibi ve muhasebe ve raporlama kısmında karşılaşılan sorunlar; özgün faaliyet alanında olunması; çekirdek fonların çok az sunuluyor olması" başlıklarına dikkat çektiler. Ayrıca yeni örgütlenmeler neredeyse haberdar oldukları her fona başvurduklarını belirterek ve süreçler iyi gitse de 2 yıllık örgüt oldukları için bu hibe/fonları alamadıklarının altını çizdiler.

Hibe fon kaynaklarına erişim deneyimleri üzerine odak grup tartışmalarında paylaşılan deneyimle bu alanda iyileştirmelerin gerektiğini ortaya koymaktadır.

“Kuruluşların danışmanlarıyla muhatap oluyoruz. Çok fazla toksik güçleri olduğunu düşünüyorum. İşbirliğine açık değiller ve çok güçlüler bence bu kadar güçlü olmaları zararlı.”

Ayrıca yine LGBTİ+ örgütlere temsili bir kota konularak destek olunduğunu düşündürten deneyimlerinden bahseden katılımcılar da oldu.

“Bazı hibeler LGBTİ+ örgütlerini daha temsili bir yerde tutuyorlar. Mesela 10 tane toplumsal cinsiyet ile ilgili bir fon açtığını söylüyor ama 20 örgüt veya 10 örgüt desteklediyse içlerinden 1 tane LGBTİ+ örgüt var işte 2 tane yerel örgüt var. Orada belki de 3-4 yıldır çalışmanın gereği ile bunun çok temsili bir yerde kaldığımızı düşünüyorum. Bir hibe verenle şöyle bir görüşmem olmuştu daha bölgesel bir fondu Türkiye üzerinde değil. XX örgütü bir trans hakları derneği. Onlara başka bir konuda danışmak için aslında proje ile teknik bir konuyu danışmak için iletişime geçmiştim. Onlar projemizi duyduklarında biz geçen sene bir trans örgütü destekledik trans üzerinde bir proje yazmayın demişlerdi. Bu da temsiliyet noktasında benim için bir örnek olmuştu. Direkt projenizi LGBTİ+ üzerinden yazın demişlerdi. Bu da bütün projemizin aslında doğasını şartlarını değiştiren bir şeydi. Başka bir konu yine proje süreci ile alakalı. Başka bir dernekten bir arkadaşım ile konuştuğumda LGBTİ+ derneğinden. Türkiye’de belki 13 LGBTİ+ derneği var. Her fondan 1 tane almış. XX örgütünün aldığından XX örgütü alamamış. Onun aldığından o alamamış. Bu da temsiliyet konusunda beni açıkçası bu düşüncemi perçinleyen bir noktada.”

Bunlarla birlikte, yeterince fon/hibe çağrısı yapılmadığını düşünen örgütlenmelerin oranı yüzde 65 olmuştur. Hibe/fon çağrılarının kısmen yeterli olduğunu düşünen bir örgütlenme temsilcisi çok sayıda hibe/fon çağrısı olsa da yerelde çalışma yürüten küçük örgütlenmeler için bunlara başvurmanın mümkün olmadığına vurgu yapmıştır:

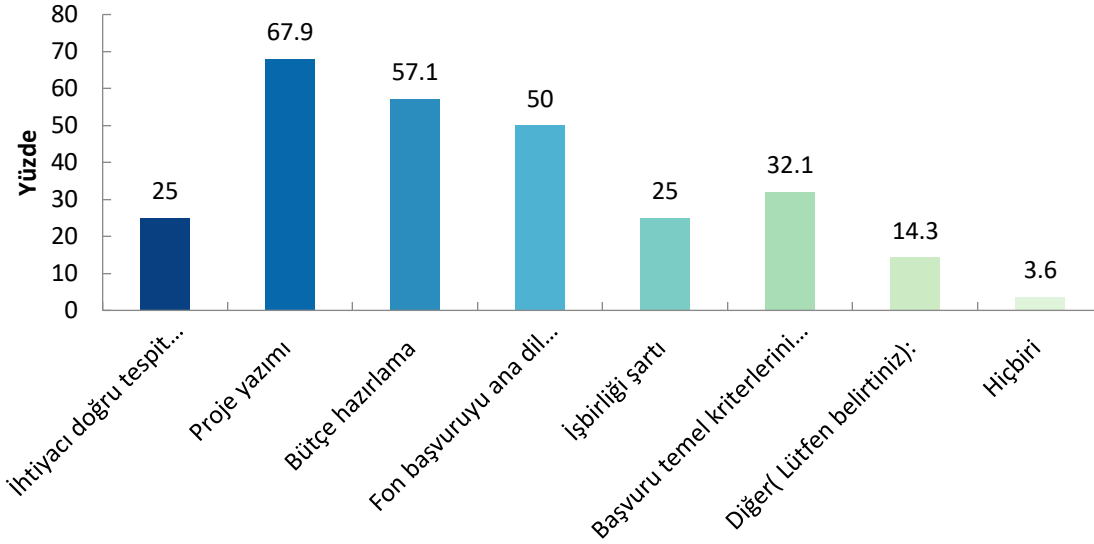
“Bir yandan çok gibi görünse de aslında küçük yerel çapta çalışan örgütler için sınırlı ve hep daha profesyonel olmaya doğru iten kaynaklar söz konusu. Bunlar da daha çok kapasite geliştirme hibeleri. Bir fikri hayata geçirmek ya da bir içeriği/uygulamayı yaygınlaştırmak konusuna gelince ya çok büyük fonlar var. Yerelden bunlara ulaşmak pek mümkün görünmüyor, kurumsal kapasite ne kadar gelişse de ki yerelde sınırlı gelişim kapasitesi olabiliyor. Yani özetle faaliyet yapmayı destekleyecek, proje dokümantasyon iş yükü çok ağır olmayan, personel desteği sınırlı olsa da daha sürdürülebilir küçük fonlar yerelde işe yarayabilir.”

Yerelde çalışma yürüten örgütlenmelerin fon hibe kaynaklarına erişimi ile ilgili deneyimlerle ilgili odak grup tartışmalarında fon veren örgütlerin küresel gündem ve öncelikleri ile yerelde faaliyet yürüten örgütlenmelerin acil öncelikli gündem maddelerinin çakışmaması sorunu da dile getirildi.

“Konjonktürel yapının artık bir eleme sebebi olduğunu düşünüyoruz. Biz Van’da olduğumuz için almadık diye düşünüyoruz artık. Belki de fon kuruluşuna şunu diyebilir miyiz?. Bu formlar çok profesyonel mesela başvurunun İngilizce olması bir STK çok iyi çalışabilir ama İngilizce bilmek zorunda değildir. Bence biz gerçekten organik sorunlardan çok uzaklaşmaya başladık. Biz çok küçük bütçe açan bir fona başvurduk. İkimizin de proje içeriği aynı sosyal medyadan bir şey yapacağız. Onlar flört şiddetini konuşmak, Biz ise medeni hakları anlatalım demiştik Van’daki kadınlara. İkimiz de aynı kuruluşa başvurduk ama onlar geçmiş. Burada bile biz şunu anladık küresel açığı yakalayayım derken organik sorunları olan kesimi görmüyoruz.”

Ankete katılan örgütlenmelerin yüzde 58’i fon/hibe başvurusu yaparken zorlandıklarını ifade ettiler. Bu zorlanmaların neler olduğuna gelindiğinde; Grafik 11’den de izleneceği gibi en fazla işaretlenen seçenekler “proje yazımı”, “proje bütçesi hazırlama”, “başvuru dili anadil dışında bir dilse (İngilizce) zorlanma” ve “başvuru temel kriterlerini karşılayamamak” seçenekleri olmuştur.

Grafik 11: Fon/hibe başvurularında zorlanmanın nedenleri



Bizim sunduğumuz bu seçenekler dışında örgütlenmeler hibe/fon başvurularında yaşadıkları zorluklarla ilgili; “bütçe kısıtları”, “ekonomik kriter (yüksek bütçeler ve finansal sistem beklentisi)”, “gençlerin cinsel haklarının öncelikli olmaması”, “kurumsal kapasite fonları için yerelin önceliklendirilmemesi ve belli başlı derneklere hep öncelik verilmesi” başlıklarını saydılar. Başvuru temel kriterlerinde en çok zorlanılan konularda “finansal kapasite ölçümü”, “profesyonel ekibin olmaması veya yetersiz olması”, “en az 3 yıl önce kurulmuş olmak” başı çeken konular olarak işaret edildi.

En az 2 -3 yıl önce kurulmuş olma şartı kendi olanakları veya herhangi bir çekirdek fon olmadan yerelde faaliyet yürüten küçük bir örgütlenmenin bu sürede ayakta kalmasını imkansızlaştırmaktadır. Bu nedenle yeni kurulan örgütlenmelere bu süreci kendi kurumsallaşmalarını sağlamalarına olanak tanıyacak 2-3 yıllık “can suyu” hibeleri ile destek olunabileceği odak gruplarda dile getirilen konu başlıklarından birini oluşturdu.

Bununla birlikte odak gruplarda yapılan değerlendirmelerde başvuru kriterlerinde aranan profesyonel ekip koşulunun örgütlenmeleri çalışma koşullarına yeterince odaklanamadan ücretli çalışan istihdam etme çabası içine soktuğunu ve bunun da sivil toplum “sektöründe” güvencesiz çalışmayı yaygınlaştırdığının altı çizildi. Sivil alanda çalışanların da iyi olma halinin devamlılığı için süpervizyon ihtiyacı, sosyal güvenlik konuları dile getirildi.

“Genel olarak sorunlarla ilgileniyoruz bu süreçte kendimizi unutuyoruz. Dernekte çalışan arkadaşlar olarak. Kendimizi iyileştiremezsek başkalarını da iyileştiremeyiz. İçimize dönük olan belki fon kuruluşları dernekleri kapasite güçlendirme değil. Bir öz değerlendirme yapabilecekleri bir süpervizör yapabilecekleri, Mentor desteği gibi bir şey de olabilir. Çünkü biz hep krizlerle uğraşılıyor ve kendimizi unutuyoruz. Hepimizin buna çok ihtiyacı var üzerimizde çok yük var şiddet, yoksulluk, deprem vs. üzerimize biçilmiş bir görev gibi görülüyor. Biz acaba kendi içimizde birbirimizi ne kadar destekleyebiliyor ya da birbirimizin neler yaşadığını ne kadar iyi biliyoruz. Belki bu konularda fon kuruluşlarına böyle bir şey söylenebilir. Biz nerdeyiz ne yapıyoruz birbirimizin farkında mıyız. Nerde olduğumuz nerede olmak istediğimiz ya da devam etmek isteyip istemediğimiz dernek nerde neye ihtiyacı var riskler nelerdir vs. sormak gerekiyor içe dönmek gerekiyor.”

“Öncelikle ne krizler var diye düşündüğümde. Ekonomik kriz, iklim krizi ve politik olarak insan haklarında gerileme olarak geldi aklıma. Belki iklim krizine ek olarak doğal afetler pandemi gibi şeyleri bir başlık altında toplayacak olursak. Örgüte yansıyan kısmı açısından sürekli güvenlik ve gelecek kaygısı oluyor çalışanlarda. Bu durum motivasyon, işe bağlılığını vs her şeyi etkiliyor. Onun dışında tükenmişlik ve sağlık sorunları. Ya kendisinde ya akrabasında ya da partnerinde ki sağlık durumu vs bunlar örgütün çalışma halini sürekli iyi olma halinde etkiliyor. Ekonomik kriz yada enflasyon düşündüğümde tabi ki sürekli bir sürdürülebilirlik endişesi de var orada. Bu senemi götürür ama seneyi çıkarabilecek miyim tedirginliği oluyor. Tabi ki hayat pahalılığı yine çalışanlarda tükenmişliğe mutsuzluğa sebep oluyor. Veya örgütün daha kalifiye uzman istihdam etmesini engelliyor. Çünkü maaşlar çok düşük kalıyor. Sürekli bir bütçe revizyonu yapıyoruz. Faaliyetten çok insan kaynakları buraya kafa yoruyor. İnsan haklarındaki gerileme ayrımcılığın ve şiddetin daha görünür ve destekleniyor olması LGBTİ+ ve kadınlarda korku çok yaygın. Örgütün kapatılma riski oto sansür mecburen yapmak zorunda kaldığımız bir noktadayız. İnsanlar kadın ve LGBTİ+ dernekleriyle yan yana kalmaktan korkuyorlar.”

“Fon alan-veren ilişkisi, dinamikler gönüllülük ilişkisi vs. gönüllülük; 8-10 saatinizi bir işe verdiğinizde bu gönüllülük değil, bu bir suiistimal aslında. Bu doğal bir sürece dönüşüyor. Bunu bir fon kuruluşuyla oturup konuşmak hiç yaşamadım, öyle bir şey yok aramızda. Çünkü o yukarda veren el, sizin içerde yaşadığınız şeyle ilgilenmiyor. Ben 13-14 yılımı bu alana verdim, şimdi evimde işsiz olarak xx lira işsizlik maaşıyla oturuyorum, tüm alandaki tecrübem vs bana kaldı. Tükenmişlik hali ile kalıyoruz. Her şey değişmeli! ama bu nerden nasıl başlamalı, fon kaynağına nasıl aktarmalı? Fon veren tarafta olan feministler var ama onların da bunu dönüştürmesi zor. Mikro fonlar biraz bir parça düzeltebiliyor, orda da yeni bir emek var, yeniden proje yazmak takip etmek zorundasın, kısır döngü içindeyim.”

Tablo 8: Örgütlenmelerin Hibe/fon başvurusunda zorlandıkları konular

Konular	Oran (48 Örgütlenme içinde bu konuya işaret eden örgütlenme oranı)	Bu konuya işaret eden örgütlenme sayısı
Finansal kapasite ölçümü (örnek; en az xxx miktarlık bir bütçe yönetme kapasitesi)	37.5%	18
Profesyonel ekibin yetersiz olması	37.5%	18
Profesyonel ekibin olmaması	35.4%	17
En az 3 yıl önce kurulmuş olmak	18.8%	9
Hiçbiri	18.8%	9
Daha önce fon almamış olmak	16.7%	8
Diğer (Lütfen belirtiniz):	14.6%	7
Tüzel kişilik şartı	4.2%	2
Başka yok	2.1%	1

Bunların yanı sıra karşılaşılan zorluklar arasında, “Fon/Hibe veren kurumların emeği öncelikli bir alan olarak görmemeleri”, “LGBTİ+ spesifik olmaması”, “Partner bulmak, özellikle kamuda hak temelli çalışan partner bulmakta zorlanıyoruz”, “yüksek ücretlere sağlanan bir hizmet olan bağımsız denetim raporu beklentisi, kendi standartlarında yönetmelik ve yönerge beklentisi, başvuru evraklarının sayıca fazla olması”, “çalıştığımız alanla ilgili başvuruların yetersiz olması” gibi başlıklar yer almaktadır.

Başvuru şartlarında belli bir süre (2-3 yıl) deneyimin yanı sıra örgütlenmelerden belli büyüklükte bir bütçeyi yönetmiş olmaları da beklenebilmektedir. Bu durum yerelde çalışma yürüten küçük örgütlenmeleri zorlamaktadır. Bunun yanı sıra başvurular olumsuz sonuçlandığında, fon kuruluşu tarafından başvurusu reddedilen örgütlenmeye bir gerekçeli değerlendirme verilmemesi eleştirilmekte, örgütlenmelerin kendilerini iyileştirmeleri ve öğrenmeleri için bu tip değerlendirmelerin gerekli olduğu ifade edilmektedir.

“Artık fon kuruluşları fon verdiklerine 3 yıllık deneyim belli bir bütçeyi yönetmiş olması gibi şeylerle ihale verir gibi olmaya başladı son zamanlarda. Biz dernek olarak çok başvuruyoruz böyle yerlere çünkü öyle bir parayı görmedik biz. Buraya gelmeden önce de yine bir fon kuruluşu ile görüştük. Bana şunu söylüyor bizim yıllardır çalıştığımız partnerlerimiz var biz artık bir şey yaptığımızda onlara öncelik gösteriyoruz. Ya da diğer fon kuruluşlarının geçmiş iş deneyimi ya da bazılarının kritik yerlerini biliyor. Belki de bir özeleştirisi olarak, sivil toplum kuruluşlarının birbiri ile bilgi aktarımı yani şuraya başvuru

yapılırken şunlara dikkat edilme gibi bilgi aktarımı yapılırken de o bilgiler sır gibi tutuluyor. Biz kendi içimiz de de dayanışamıyoruz.”

Bununla beraber fon verenlerle yaptığımız odak grupta ifade edilen konulardan biri gelen başvuruların hedef ve kapsam belirlemede sorunlar içerme üzerineydi:

“...[h]edef belirleme konuları gündem olabiliyor. Bizde zaten maksimum 6 aylık 5000 euro destek tutarı var alabilecekleri. Değerlendirici havuzumuzdan sonra baktığımız başvurulara manifesto gibi 6 aylık başvurular geliyor. 6 ay içinde hem araştırma yapıp hem de üzerine milyonlara ulaşma amaçlı kampanyalar geliyor ama bütçe de uygun olmuyor. Kısa vadeli ve küçük ölçekli çalışmalar diye her seferinde vurguluyoruz, hatta bunun için uzman desteği açtığımız bile oldu. Bire bir uzmanla oturup çalışıyorlar; çünkü daha fikir aşamasında onu daraltmakta, hangi adımla başlamak kısmında zorlandıklarını fark ettik. Reddedildiği zaman, kapsamlı bir geribildirim vermeye – sonraları için gelişmelerine olanak sağlamak için- çalışıyoruz ama o süreçte de 4000’den fazla başvuru kontrolü gerçekleştirdik, resmi şikayet sayılabilecek 2 tane bile gelmedi. Ama bazıları ile telefonda konuşurken bu neden olmadı vs derken iknada zorlandıklarımız oluyor. Hak odaklı yaklaşımı sadece başvuru içerisinde kelime olarak “hak” geçirmek olarak görebiliyorlar.”

Burada fon verenlerle yapılan odak gruplarda işaret edilen konular da aslında fon veren kuruluşların da dağıtmak üzere aldıkları fonların yönetiminde özerk olamadıkları ve bu konuda zorluklar yaşadıklarını göstermiştir.

“Kişi başına geliri 7000 USD olan bir ülkede sivil toplumun desteklenmesi için ana başışçı Avrupa birliği ya da yabancı donörlerse burada bir problem var demektir. Tabi yasal alt yapıyla ilgili problemler var. Hibe dağıtan büyük donörlerle ile sivil toplum arasında bir bağımlılık ilişkisi var. Programı yazıyorsun 1 milyon Euro veriyor sana ve onu sub grand olarak dağıtıyorsun. Bu senin o donörle olan bağımlılık ilişkisini ve senin para dağıttığın kurumlarla senin bağımlılık ilişkisini sürekli olarak yeniden üretiyor. Burada temel bir dert var.”

“Şimdi biz bu sene 70 milyon lira civarında para dağıtacağız. Bir donör geçtiğimiz Eylül ayında bize gelseydi ve deseydi ki ben sana senin kurumun için 2 milyon TL veriyorum, ama bunu sadece maaşlarına harcayabilirsin, git dağıtacağın paranın hepsini kendin bul deseydi, biz bugün 70 milyon TL yine bulurduk, ama şimdi 500 takla atarak o 70 milyon TL’i bulmaya çalışıyoruz. Bence her donör kuruluş ...[k]endi etrafındaki insanlara ve topluluğa ulaşıp biz oradan para mobilize edebiliriz. ...[b]izim gibi kurumlar daha kolayca kaçıyor, olmayan parayı yaratma kasımızı güçlendirmedikimiz için biz aslında saha kendi ayakları üstünde dursun deyip, söylediğimiz şeyin farklı bir bağımlılık ilişkisini farklı düzeylerde farklı kurumlarla tekrar tekrar oluşturuyoruz. Bağımlılık ilişkisinden gelen kurumların bağımlı olmayın üzerinden destek vermesi ontolojik açıdan mümkün değil zaten, bağımlıyız. Mesele fon veren kurumların kendi etraflarında olmayan bir parayı yaratmasıyla ilgili ne tür kaynakları kendi kapasitesini geliştirmesiyle ilgili kaynaklar bulabilir, o zaman bu kendi yaptığı şeyi sahaya da aktarabilir. Şöyle bir örnek vereyim,

Bireysel bağışlardan para bulmayan bir kurumun, işte bireysel bağışlarla ilgili kapasite arttırmak için şöyle yapabilirsiniz demesinde bir gariplik var gibi. Bu temel dert hallolmadan bütün bu bağımlılık ilişkisini, güç ilişkisini yeniden üretme üzerinde dönüyoruz.”

Bu konuda fon/hibe başvurularının değerlendirme sürecinde iyileştirme yapılabilmesi için yapılabilecekler için fikirleri sorulduğunda örgütlenmeler ilk sırada çoğunlukla süreçlerin şeffaf işlemesi ve fon başvurularının daha çeşitlendirilmiş yöntemlerle değerlendirilmesi gerekliliğine işaret etmişlerdir.

Bu noktada feminist filantropinin ne kadar ihtiyaç olduğu bir kez daha odak gruplarda da karşımıza çıktı.

“Ben XX örgütü olarak o fonu alayım ya da almayayım, hibe veren XX kuruluşunun oluşturacağı fonu beraber planlayalım, danışma kurulumu vs mi ne derirse. Ancak eş olarak-eşbaşkanlık sistemiyle- bunu ancak adaletli hakkaniyetli, ayrımcı olmayan kapsayıcı bir halde yaparız. Öbür türlü çokça yapıyoruz, su alanlara gidin, su konulara fon verin, bizden sadece katılım merdivenin en alt basamaklarından (görüş alma) sürecin daha ilk başında bizden bilgi alınıp sonrasında hiçbir şekilde irtibatın kurulmadığı güç inşasında onların tepeye oturduğu bizim aşağıya oturduğumuz kabullenmek zorunda kaldığımız bir noktaya dönüyor, feminist bir bakış açısı bir çemberdir ve bunu değiştirebilir, sistemi tamamen değiştirmek istiyorum.”

İkinci sırada işaretlenen iyileştirme ihtiyacı ise fon/hibe başvurusunun olumsuz olması durumunda gerekçeli bir açıklama yapılması isteği oldu. Bu gerekçeli açıklamalar hem şeffaflık için gereklidir hem de örgütlenmelerin eksiklerini görmesi ve bir sonraki başvuru sürecine kadar bu konuda adım atabilmelerine de olanak sağlayacaktır. Buna ek olarak bu gerekçeli açıklamalara başvuran örgütlenmelerin cevap hakkının da olması, fon/hibe veren kuruluşların da bu süreçlerden öğrenmesinin önünü açacaktır.

Tablo 9: Fon/hibe başvuru sürecinde yapılabilecek iyileştirmeler ve öncelik sıralaması

İyileştirme önerileri	1. Öncelikli		2. Öncelikli		3. Öncelikli		yanıtlar
	sayı	yüzde %	sayı	Yüzde %	sayı	yüzde %	
Fon/hibe değerlendirme komitesine/sürecine katılım	7	24.1%	11	37.9%	11	37.9%	29
Süreçle ilgili şeffaflık	16	45.7%	6	17.1%	13	37.1%	35

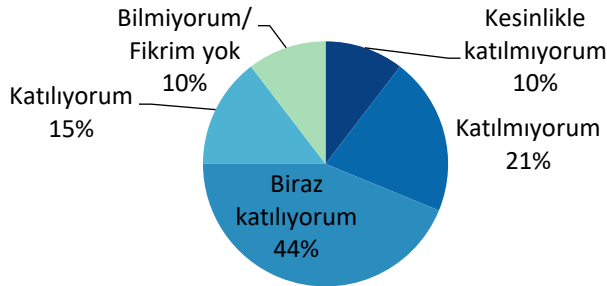
Olumsuz olması halinde gerekçeli açıklama	8	22.9%	16	45.7%	11	31.4%	35
Fon başvurularının değerlendirilme yöntemlerinde çeşitlilik (yüz yüze görüşme, kuruluşu tanıma, sadece yazılı proje başvurusuna bakmama)	15	36.6%	14	34.1%	12	29.3%	41

Bunların yanı sıra; “başvuruların iki aşamalı yapılması. Ön değerlendirmeden sonra geniş başvuruya geçilmesi”, “Küçük miktarla başlayıp kapasiteye göre arttırabilme”, “farklı kurumsal gelişim aşamalarındaki örgütler için farklı fon seçeneklerinin sunulması” gibi iyileştirme önerileri sıralandı.

Bunun dışında örgütlenme temsilcilerinden biri çok fazla alanda çalışma yürüttüklerinden dolayı, bir alana odaklanamamalarının görünürlüklerini azalttığını ve yine ekonomik nedenlerden bilinirliklerinin az olmasının fon/hibe başvurularında başarı şansını azaltmasından bahsetti ve başvuru süresinin çok kısa tutulmasından yakındı.

Grafik 12’de izlenebileceği gibi, fon/hibe değerlendirmelerinin adil bir şekilde yapıp yapılmadığına dair kanaatlerini sorduğumuz soruya örgütlenmelerin verdikleri yanıtların ağırlığının olumsuz olduğu saptanmıştır.

Grafik 12: Fon/hibe dağıtımı değerlendirme sürecini adil mi?



Bu sorumuza olumsuz kanaat bildiren örgütlenme temsilcileri bunun nedenini açıklarken, kimi zaman hibe/fon veren uluslararası kuruluşların o sene desteklemeyi öncelikledikleri global konular ile yerelin acil sorun ve ihtiyaçları kesişmeyebildiğini ifade etmişler ve böyle zamanlarda örgütlenmelerin çalışma alanlarında dış etki ile güdülenmiş şekilde proje ürettikleri ve özerkliklerini kaybetmiş oldukları savını öne sürmüşlerdir.

Buna ek olarak değerlendirme sürecini olumsuz bulan örgütlenmelerden aşağıdaki yanıtları aldık:

- *Asla destek alamama sebebimizin böyle olduğunu düşünüyorum.*
- *Belli konular dönem dönem "havalı", "ilgi çekici" vs olurken riskli veya donörlerin önemsiz gördüğü konularda çalışan derneklerin kaynağa erişimi daha zor. Sırf kaynağa erişmek için çalışma alanlarımızı değiştirmemiz bekleniyor. Derneğin maruz kaldığı politik risk ve baskı donörleri korkutabiliyor. Başvuran derneğin gerçekçi olarak yaratabileceği değişimin değerlendirmelerde popülarite gibi faktörlerin gerisinde kalabildiğini görüyoruz. Son olarak belli alanlarda "büyük" (daha fazla insan kaynağı, özkaynağı, kapasitesi, bağlantısı olan) sivil toplum örgütleri kaynağın büyük kısmını topluyor. Örneğin halihazırda AB projesi yürüten örgütler konsolosluklardan da hibe alıyor. Bu küçük örgütleri daha da zorluyor. Kaynaklar sınırsız değil, küçük örgütler kelimenin tam anlamıyla hayatta kalma mücadelesi içinde.*
- *Bu konuda bir kitap yazabiliriz. Ayrıca konuşalım.*
- *Büyük STK'lar arasında görünür olmak çok zor. Bir yandan da popüler işler yapılması bekleniyor, özellikle özel sektör kaynaklı fonlarda. Bir danışma merkezi hizmeti vermek istiyoruz ama kapasitemize göre bunu karşılayacak bir fon bulamadık.*
- *Donörün keyfi davranması, şeffaf ve objektif olmayan süreçler, çalışma alanı bazlı ön kabuller*
- *Genellikle bütçesi büyük olan STKları desteklemeleri*
- *Kişisel ilişkiler üzerinden yürütüldüğünü düşünüyorum*
- *Projenin ve başvuran örgütün etkisinden ziyade, başvurunun teknik olarak başarılı olması seçimde etkili olabiliyor.*
- *Aynı kuruluşa verilmesi, lobi referans vb durumlarının yürütülmesi*
- *Belirli derneklerin ve özellikle çok yıllıkların fonda öncelendiğini düşünüyorum. Tabii ki tecrübeli bir ekibimiz var ama genç dernek olunca kabul alamıyoruz."*

Örgütlenmeler proje yürütürlerken en çok zorlandıkları 3 konuyu, 'verilen bütçe ile bürokratik/idari beklentiler arasındaki dengesizlik', 'fon kuruluşun görünürlük kuralları' ve 'bütçe yönetimi' olarak belirtmişlerdir.

Tablo 10: Proje yürütülürken en çok zorlanılan konular

Konu	İşaret edilme sayısı
Verilen bütçe ile bürokratik/idari beklentiler arasındaki dengesizlik	26
Fon kuruluşun görünürlük kuralları	13
Bütçe yönetimi	12
Finansal raporlama	12
Son dakika talepleri	11
Cevap verilebilirlik/erişebilirlik	9
Toplantıların yoğunluğu ve katılma zorunluluğu	6

Uygulama/faaliyetlerin raporlanması	5
Esneklik kuralları	5
Katılımcılık	4
Fon/hibe veren kurum ziyaret talepleri	3

Anket soru formunda sunulan seçeneklere ek olarak, ‘proje uygulanırken ortaya çıkan bütçe değişiklikleri’, ‘fon veren kuruluşların Türkiye’deki dernekler mevzuatından haberdar olmaması’ ve ‘LGBTİ+’lara yönelik nefretin kurumsallaşmasıyla her birine yetişememe durumları’ da ankete katılan örgütlenmelerin ekledikleri diğer konular olmuştur.

Örgütlenmelerin fon kuruluşlarından hibe verme dışındaki beklentilerine gelince Tablo 11’de görüleceği gibi diğer fon kuruluşları ile tanıştırma en fazla yinelenen beklenti oldu. Bunu kapasite geliştirme eğitimleri ve fon kuruluşlarından hibe yönetimi ile ilgili geri bildirim alma ve verme izledi.

Tablo 11: Fon veren kuruluşlardan diğer beklentiler

Beklenti	İşaret edilme sıklığı
Diğer fon kuruluşları ile tanıştırma	27
Kapasite geliştirme eğitimleri	25
Fon kuruluşundan hibe yönetimi ile ilgili geri bildirim almak	25
Fon kuruluşuna hibe yönetimi ile ilgili geribildirim verebilmek	23
Bire bir mentorluk (yakın takip)	23
Diğer örgütlerle ağ oluşturma	18
Program uygulamaya ortaklık	7

Sivil toplum örgütlenmeleri ile gerçekleştirdiğimiz odak grup katılımcılarının vurguladıkları konulardan biri de fon veren kuruluşlarla aralarındaki ilişkinin karşılıklı etkileşim ve öğrenmeye açık bir tonda olması idi. Bu noktada bir katılımcı örneğin fon aldıktan sonra uyguladıkları projelerin sonuç raporlaması dışında fon verenlerin yapacağı etki değerlendirmelerinin gerekliliğine işaret etti. Böylesi bir uygulama hem fon verenin hem de fondan yararlanan örgütlenmenin birlikte öğreneceği ve iyileştirmeler üzerine birlikte düşünebileceği zeminlerin oluşmasına da katkı sağlayabilir.

Odak gruplardan çıkan beklentiler içinde fon veren ile başvuran arasında hiyerarşik olmayan bir ilişkilene beklentisi de ifade edildi. Bu noktada başka bir vurgu da fon sağlayıcı kuruluş temsilcilerinin tutum ve uygulamaları ile ilgili farklılaşmalar karşısında yaşanan sorunlar oldu.

“...[a]ynı donörden farklı uzman program yöneticilerinden farklı uygulamalar deneyimlenebiliyor bu arada. Donörle ilgili eşit bilgiye ulaşmamız da donörün, temsilcisinin/uzmanının sana vs ilgisine göre değişebiliyor. Bütçede, idari giderler var ya.

Bunların bizim kurumsal fonlarımıza ilişkin tasarrufta bulunmuyor olması lazım. Yani benim kiram arttı vs. mantık açısından da anlamsız buluyorum. Sen XX örgütüne bu sene 8 milyon TL para veriyorsun ve sen XX örgütünün apartman dairesine ödediği 50 TL'lik aidatın peşine mi düşüyorsun. Düşmemen lazım. Bütçenin belli bir oranında bizi özgür bırakıyor olması lazım, o parayı ben ne yapıyorum ne ediyorum bana kalmalı. Bir yandan da örgüt olarak da bunu yaşıyoruz. Mesele XX şehrinde de bir mülteci intihar etti ve cenazesi XX ülkesine gitmeli, onu proje bütçesinden karşılayamıyoruz, yapabilmek için 40 takla atıyorum. Bir yandan şeffaf olmamı istiyor diğer yandan, XX şehrinde 15 yıldır o mültecilerle çalışabiliyorsam projenin sağladığı desteklerin dışında gösterdiğim desteklerle de çalışabiliyorum.”

“İzleme değerlendirme de sıkıntı, gösterge yarat vs sürekli baskı. Mesela örgütlere danışmanlık veriyoruz, hem onların bilgilerini verilerini girmek büyük zaman demek hem de o örgütün verisi bu sonuç olarak, veri sistemine girmek için izin alacağım o örgütten, onu girmem 15 dakika sürecek. Yani kurumsal çekirdek fon verdiği örgütlerle güven ilişkisi lazım, bize güvenmesi lazım.”

Bununla birlikte fon/hibe veren kuruluşlarla yaptığımız odak grup toplantısında hibe yönetiminde örgütlerle ilişkide en çok zorlanılan konular arasında kullanılan terminolojideki farklılık vurgulandı: “Bizim yapımız biraz çevirmen örgütü gibi; yani parası olanla parayı harcamak isteyen **dili** arasında çok büyük bir fark var. Orda sözlük, çevirmenlik yapmaya çalışıyoruz. Çünkü bizim bulduğumuz para hazır bir sivil toplum parası değil, olan bir parayı sivil topluma çağırıyoruz. Dili eşitlemek gibi temel bir fonksiyonumuz var, bu yaptığımız işin temel zorluklarından bir tanesi.

“Resmi formatımız yok ama biz bir format hazırlıyoruz. O formların doldurulmasında çok sorunlar var. Biz çok basit görsek de; mesela gösterge koymamız gerek bir hedefe. Başvuruda yapılacak/edilecek yazılıyor; uygulama raporunda gösterge yerine yapıldı/edildi yazılabiliyor. Bununla ilgili eğitimler de yaptık. Bu dil meselesi için. Bir diğer zorluk biz detaylı bir muhasebe tutmak zorundayız çünkü çok sık denetleniyoruz. İstedığımız belgelerle ilgili bürokrasinin çok zor ağır gibi şikayetler alabiliyoruz. Bize orijinal belgelerin gelmesi lazım vs. bu onlara ağır geliyor. Biz de onlarla aynı şekilde denetleniyoruz, bunu çok iyi anlatamadığımızı düşünüyorum bazen.”

Yine fon veren kuruluşların örgütlerle ilişkilerde zorlandıkları konulardan bir tanesinin de mentörlük desteği aşamasında yaşandığı ifade edildi:

“Bir diğer; destek programı temel bileşimlerinden biri kurumsal kapasite geliştirilmesi. Bu ana hatta bu sene toplumsal cinsiyet eşitliğinin anaakımlaştırılmasına dair de teknik desteği dahil ettik. Bir de yarı zamanlı mentorümüz var TCE ile ilgili. O desteği vermeden hibe desteği vermek çok eksik kalırdı, en başından beri yapmaya çalışıyoruz, programın en önemli özelliklerinden bir tanesi bu. Fakat bir yandan da getirdiği riskler var; ilişki bağımlılığı gibi. Bu dengeyi nasıl sağlayacağız, bu kadar yakın destek sağlarken. Çıkış stratejisi ne olacak gibi sorular gündeme geliyor.”

Örgütsel veya toplumsal bir kriz döneminde mevcut fon sağlayıcılarınızdan beklentilerin karşılanması ile ilgili sorumuza gelen yanıtlardan anlaşıldı ki, ankete katılan örgütlenmeler büyük ölçüde kriz dönemlerinde fon aldıkları kuruluş ile görüşebilmişler ve acil talepleri karşılanmış ve fon veren kuruluşlar ihtiyaç tespitinde katılımcı bir yaklaşım sergilemişler. Ancak yine azımsanmayacak sayıda örgütlenme bu konularda olumsuz deneyimleri olduğunu ifade ettiler.

Tablo 12: Toplumsal bir kriz döneminde mevcut fon sağlayıcılarınızdan beklentilerin karşılanması

	1-Evet	2-Hayır	3-Biraz	Responses
	İşaretlenme sıklığı	İşaretlenme sıklığı	İşaretlenme sıklığı	İşaretlenme sıklığı
Durum görüşmesi yapabildiniz mi?	30	12	6	48
Talepleriniz karşılandı mı?	22	10	16	48
Katılımcı bir yaklaşım var mıydı?	20	15	13	48

Bu olumsuz deneyimlerin ancak feminist bir filantropi yaklaşımı ile aşılabileceğini düşünüyoruz. Katılımcı olan, karşılıklı açıklık ve şeffaflık ilkeleri temelinde öğrenme ve birlikte üretmeye odaklanan bir yaklaşımla tüm bu olumsuzlukları en aza indirmek mümkün olabilir.

“Söyle oluyor yani, fon veren kendi stratejisini bize dayatmaya dönüşüyor. Sen sunu diyemiyorsun, biz örgüt olarak şurada duruyoruz, seninle hangi zeminde buluşabiliriz sorusunu sana sordurtmuyor çoğu zaman. Mesela donör bize yoksulluk analizi dedi, ama biz bir durun dedik, biz hiç yoksulluk çalışmadık dedik, çalışmadan nasıl analiz yaparız dedik. Kurumsal hibeler içinde zorlayıcı bir aşama başladı.”

“İzleme değerlendirme, performans ölçümü ile ilgili geribildirimlerimizi çok anlamıyorlar. Ve illa değiştir diyor.”

“Strateji için bizden görüş almalarına ilişkin, gerçekten tam tersi işliyor. Yani bizi topladıkları toplantıda sizin görüşlerinizi duymak istiyoruz dediler, meğer sonradan öğreniyoruz ki bu toplantı stratejilerini paylaştıklarını düşünmüşler. Bizden fikir sorulduğunu düşündüğümüz süreçlerde bize fikir iletilyora dönüşüyor. Bunu bizim da algılamamız bekleniyor.”

Bu aşamada fon verenler de aslında destek verdikleri örgütlenmeleri anladıklarını ancak onlar da kendilerini başka bir açıdan benzer bir denetim ve baskı altında gördüklerini ifade etmişlerdir.

“...tüzel kişilikleri olmayan ve inisiyatifleri, kolektifleri de desteklediğimiz için, XX de destekliyor tabii, biz doğrudan onlara bir hibeyi veriyoruz ve raporlamalarını bekliyoruz. Bunu beklediğimiz gruplar, daha önce deneyimi olmayan, çoğunlukla donör deneyimi olmayan, proje geliştirme deneyimi olmayan gruplar. Amacımız sivil alanda böyle inisiyatifleri ve grass roots dediğimiz grupları güçlendirmek. Tabii bunu yaparken bunun bir handikapı da biz de bir alt hibe grubu olarak XX kuruluşu sorumluyuz. Ne kadar esnetsek de mali olarak birçok prosedürümüz var. Çünkü bizim onlara raporlayabilmemiz gerekiyor, biz de mali olarak denetleniyoruz, işin içinde birçok katman var. Birçok feminist var, yurtdışında var, havuzumuz var, esnek ve katılımcı bir şey yapabilir miyiz? İşte burada büyük bir handikap var, ne kadar esnetebiliriz? Koyduğumuz kurallar ve regülasyonlar çok bürokratik bir yol, haklılar da. Gelişme aşamasındaki kurumları, inisiyatifleri düşündüğümüzde çok haklılar bunlarda zorlanmakta. Biz bunları ne kadar esnetebileceğiz, hangi riskleri göze alabileceğiz, bu konularda büyük bir dilemma var.”

Anketin son sorusu olan “Feminist bir fon sağlayıcıya ihtiyaç var mı?” sorusuna örgütlenmelerin yüzde 95’i bu evet yanıtı vererek bu ihtiyacın altını çizdiler.

Bu ihtiyacın nedenlerini sorguladığımızda gelen çok çeşitli içerikteki yanıt feminist bir fon sağlayıcının varlığının önemini ortaya koymaktadır. Verilen yanıtlar değerlendirildiğinde, kadın+ örgütlenmelerin feminist bir fon sağlayıcıyı her şeyden önce yatay ilişkiler kurabilen, onları tanıyan, kadın+’ların özgün ihtiyaçlarını daha hızla anlayan ve daha iyi analiz eden, toplumsal cinsiyet eşitliği ve çeşitliliğini daha kapsayıcı bir yaklaşımla değerlendirebilecek özellikte olduğunu düşündükleri için gerekli gördükleri anlaşılmalıdır. Bu kısımda örgütlenme temsilcilerinin kendi cümlelerini aktarmayı önemli görüyoruz:

“Özellikle LGBTİ+’lar başta olmak üzere toplumsal cinsiyet eşitliği kapsamında dezavantajlı grupların kapasitelerini geliştirme, örgütlenme, çalışma gerçekleştirme ve tüzel kuruluşlarını inşa etme ve bu kuruluşların sürdürülebilirliğini sağlamaları, hayatta kalabilmeleri, haklara eşit erişimi ve daha refah ve özgür yaşam sürmeleri için feminist fon sağlayıcısına ihtiyaç var.”

“Daha önce yararlandığımız feminist fonlarla beraber çalışma deneyimimiz, genel olarak feminist fonlarla olan ilişkilendirme ve hibe sürecimizin daha dengeli ve eşit bir ilişkilendirme üzerinden kurulduğunu gösteriyor. Aynı zamanda hibe sürecinde meydana gelen krizlerin (pandemi, afet vb.) çözümüne yönelik de örgütlenmemizin ve örgütlendiğimiz kitlenin ihtiyaçlarını gözetten bir tutumla karşılaşıyoruz.”

“Eko-feminist yaklaşımımız fon vericilere aktarmak başlı başına bir süreç oluyor. Feminist fon sağlayıcı ile aynı dilden konuşmak, aynı önceliklerde olmak büyük bir ihtiyaç.”

“Özgün feminist ihtiyaçları tespit ve bu konuda yönlendirme için. Örneğin, taksi ve araç kiralama gibi maliyetler çoğu zaman karşılanmaz. Kadınların etkinlik sonrası varacağı yere güvenli gitmesi ihtiyacı ancak feminist perspektifle karşılanabilir.”

“Çalışma alanımızı önceleyen, adil ve katılımcı değerlendirme ve uygulama süreçleri yürüten donörlerin azlığı veya yokluğundan dolayı feminist bir fon sağlayıcıya ihtiyaç var.”

“Toplumsal cinsiyete dayalı bütçelemeyi önceliklendirmek ve feminist dayanışmayı güçlendirecek ağ oluşumuna destek olmak için feminist bir fon sağlayıcıya ihtiyaç var.”

“İhtiyaçları ve kadın örgütlerini tanıması, fon sağlayıcı ile iyi iletişim, değişen ihtiyaçlara göre esneklik imkanı olması.”

“Bizi daha iyi anlayan, bağlama hakim, mücadeleyi queer-feminist bir bakış açısıyla gören kurumlara ihtiyaç olduğunu düşünüyoruz. Donör ilişkisini daha dayanışma eksenine çekmek ve asgari bir düzey sağlamak için feminist ilkeler oldukça önemli.”

“Eşitlikçi katılımcı bir ilişki kurabilmek için feminist fon sağlayıcılar olmalı. Diğer fon sağlayıcılar hem üretilen çıktılara müdahale ediyor, hem de proje sürecinde hiyerarşik davranıyor. Bu tutum dayanışma ilişkisini mümkün kılmıyor, bürokratik bir ilişkiye evriliyor.”

“Fon örgütlerinin bir çoğunda Türkiyeli insanlar çalışıyor fakat hem Türkiye gerçeğinden hem de feminist/eşit ilişkiden bi haberler. Bu durum bizi en çok zorlayan unsur olmakta. Feminist bir yaklaşımla, yapılan işe uygun fon, kurumun ihtiyacı ve devamlılığını sağlamaya, kurumun ihtiyaçlarını gören bir bakış açısı ve ayrıca faydalanıcıyı da aktifleştirecek, katılımcı olmalarını sağlayacak bir yaklaşım şart. Biz hizmet veren bir kurumdan öte sözü, eylemi ve ihtiyaçları birlikte örgütlemeye çalışan bir derneğiz. Yaklaşımlarımızın görünmediğini düşünüyoruz.”

“Spesifik bir değerlendirme için feminist bir fon sağlayıcıya ihtiyaç var.”

“Örgütün kendi özgün çalışma alanına yönelik ve çalışma yöntemine yönelik ihtiyaca daha etkili cevap verebilir.”

“Yatay örgütlenmeye en yakın çalışma yürüttükleri için feminist bir fon sağlayıcıya ihtiyaç var.”

“Feminist bir yaklaşım içinde olan fon sağlayıcı ile güven duyulan ve önyargısız bir süreç yürütülebilir.”

“Hiyerarşik olmayan bir ilişki kurulabilir.”

“Kadın hakları mücadelesine gerekli desteği, feminist bir perspektifle sağlayabilmek için feminist bir fon sağlayıcıya ihtiyaç var.”

“Fon kurumuna kendimizi anlatmakta, yerelde çalışma yapmanın zorluğunu anlatmakta zorlanıyoruz. Feminist bir fon sağlayıcı olursa bu konularda zorlanacağımızı düşünmüyorum.”

“Özellikle yereldeki kadın ve lgbti+ hareketlerini güçlendirmek için feminist etik ve yerelden hareketleri güçlendirecek bir fona ihtiyaç var.”

“Feminist fon sağlayıcılar daha eşitlikçi, anlayışlı, yapılan işe değer veren ve destekleyen bir tutum sergiliyorlar. Kendi isteklerini dayatmak yerine söz konusu sivil toplum kuruluşunun yaptığı işi ve sağladığı katkıyı geliştirmeyi, desteklemeyi önceliyorlar. Ayrıca diğer fon sağlayıcılara kıyasla feminist fon sağlayıcılar proje sürecinde raporlama, evrak gibi idari ve bürokratik işler noktasında daha esnekler. Bu tarz beklentileri fon yardımı sağlanan sivil toplum kuruluşunun yaptıkları işin önüne geçmeyecek ve ona harcanan zamandan fazlasını gerektirmeyecek şekilde düzenliyorlar.”

“Feminist ilkeler ve feminist örgütlenme modeline daha uyumlu kriterler ile işbirliği/desteğin mümkün olması nedeniyle feminist bir fon sağlayıcıya ihtiyaç var.”

“Alanın kendine özgü ihtiyaçlarının daha iyi belirlenebileceğini ve daha bağımsız, katılımcı ve adil bir süreç işleyeceğini düşündüğümüz için feminist bir fon sağlayıcıya ihtiyaç var.”

“En azından ilke değerleri liberal değerler üzerinden değil daha güçlendirici ve onarıcı olur.”

“Fon veren-alan kurumlar arasındaki ilişkide fon ilişkisinin doğası gereği içkin olan hiyerarşileri aktif bir şekilde daha eşitlikçi bir düzleme çekmek için çabalayan ve bu konuda iyi örnek teşkil edecek donör kuruluşlara ihtiyacımız var. Bu ilişkilerde aynı zamanda çoğunlukla uluslararası-ulusal gibi hiyerarşik başka ikiliklere de şahit oluyoruz. Özellikle kaynağın sürdürülebilirliği tehlikeye girmesin diye donörlere bunları geri bildirim olarak da iletemiyoruz. Dağıtılan kaynakların donör kurumda çalışan kişilerin cebinden çıkmadığını, bu kaynakların aslında Küresel Kuzey'in sömürgeciliğinin birikimi olduğunu bilen, dolayısıyla bu kaynakları 'bahşedilen' olarak görmeyen donörler gerekiyor. Aslında bu kaynakları hibe olarak değil, onarım olarak alıyor olmalıydık. Ancak hibe olarak alabiliyorsak da bu dünya düzeninde, bu formatın bizim seçimimiz olmadığını, sivil toplum olarak elimizdeki kısıtlı imkanlarla çok şey yapmaya çalıştığımızı anlayan kurumlar ve kişiler donör rolünde olmalı. Ancak feminist bir fon sağlayıcı bu güç ilişkilerinin ayırında olarak onlarla kurumsal olarak mücadele eden bir yerden sivil toplumla ilişkilenebilir. İkinci olarak da donör kuruluşların anaakımlaştırmaya çalıştığı toplumsal cinsiyet algısı toplumsal cinsiyet = kadın perspektifinden ve ikili cinsiyete dayanan bir yaklaşıma dayanıyor. Halen toplumsal cinsiyetin raporlamalarda etkinliğe katılan kadın/erkek/diğer(?) ile ölçülmeye çalışıldığını görüyoruz. Etkinliğimize katılan herkese cinsiyet kimliğini sormayacağımız gibi kimseye donör raporu için cinsiyet de atamayız. Bu gibi eski ve etkisiz yöntemler yerine feminist metodolojiyle geliştirilen yeni yöntemlere ihtiyaç var. Feminist bir fon sağlayıcı bunları geliştirmeye ön ayak olarak tüm donörler için iyi modeller geliştirebilir.”

“Farklı kesimlerdeki kadınlara ulaşımda kolaylık sağlayacağı için ihtiyaç duyulmaktadır.”

“Feminist yöntemleri bilen ve saha deneyimi olan sahada dirençleri zorlukları bilen fon sağlayıcılar artmalı ki fon faydalanıcısının yaşadığı zorluklara dair öneriler geliştirebilir.”

“Feminist kurumların sorunlara yakınlığı, çalışma alanına ve ihtiyaçları iyi tanıyor olmaları. Fon verdiği kuruma baskı uygulaması. Alandaki ihtiyaçları görebilme yetkinliğinin olması.”

“İhtiyaçların çeşitliliği ve kesişimselliğini anlayabileceği için feminist bir fon sağlayıcıya ihtiyaç var.”

“Feminist hareketin ve kadın örgütlerinin ihtiyaçlarını anlamak ve buna göre fon sağlamak, daha da önemlisi fon yönetimini feminist bir perspektifle yapabilen fon sağlayıcılar ile çok daha etkili yol alınabilir.”

“Fon sağlayıcıların öncelikleri yapılan işleri şekillendiriyor. Nasıl kadınların özel ve görülmeyen ihtiyaçları varsa kadın örgütlerinin de böylesi ihtiyaçları var. Örneğin iyi olma halini sağlayabilme, bakım yükünden sıyrılabilmek vs.. bunlar için çok daha esnek ve farklılaşan desteklere ihtiyaç var.”

PEKİ ŞİMDİ NEREYE?

Kadın+ örgütlenmelerin sivil alanda aktif kalmalarını sağlayacak ihtiyaçlarını tespit etmek, hibe ve fon yönetimine dair yaşadıkları olumlu ve olumsuz deneyimleri duymak, zorlukları tespit etmek için yürüttüğümüz bu araştırmanın sonuçları Türkiye'nin özgül koşulları da hesaba katıldığında açığa çıkaracağı ihtiyaç alanlarına dair politika önerileri ile daha da önem kazanmaktadır. Önümüzdeki dönemde, Türkiye'de kadın+ ve LGBTİ+ mücadelesine saldırının artarak devam etmesi temel beklentidir. Bu doğrultuda kadın+ların var olma mücadelesi, hatta hayatta kalma ve güvende olma çabası içinde olacakları aşıkardır. Kadın+ yoksulluğu ile birlikte aslında cinsiyete dayalı şiddetin de artması, yoğunlaşması sonucu kadın+ların barınma ve geçinme odağında maddi destek taleplerinin artması kaçınılmazdır. Bu doğrultuda sosyal çalışma/danışmanlığa ihtiyaç artacaktır. Yine siyasal İslam baskısı altında kız çocukları-eğitim sorunu, ön plana çıkabilir. Çalışma yaşamındaki güvencesizlik ve ekonomik krizin getirdiği enflasyon, daraltıcı maliye politikalarının düşük ücretliler üzerindeki etkisi daha da olumsuz olacak, kadınlar bundan misliyle etkilenecektir. Buna ek olarak Kürt illerinde ise; kadınların kamusal alanda var olamadıkları, evden çalışmanın arttığı, özellikle çağrı merkezleri ve tekstil atölyelerinde ucuz – esnek işgücü olarak kadınların tercih edildiği görülmektedir. Bunun dışında kalan ne işte ne okulda olan genç kadınlar için ise seçeneksizlik bir sorun. Odak grup görüşmelerinde paylaşıldığı üzere örneğin Van'da genç kadınlar genelde enerjilerini sosyal medya araçları ile tüketiyor. Bölgede kayyumlar nedeniyle yerel yönetimlerle sivil toplum arasında herhangi bir diyalog ve işbirliği de mümkün olamamaktadır. Yine tüm dünyayı etkileyen iklim ve gıda krizi ile barınma krizi sonucu olarak iç göçün artacağını beklemek yanlış olmayacaktır. Buna ek olarak sağlık krizinin de yakın gelecekte, hastalıkların artması, sağlık hizmetlerinde akçelendirme ve özelleştirme süreçlerinin devamı ile sağlığa erişimin gittikçe zorlaşması beklenmektedir. Tüm bu çoklu krizler karşısında kamunun yetersiz kalacağı aşıkardır. Ancak daralan sivil alan, demokratik alan ve ifade ve örgütlenme özgürlüğü başta olmak üzere ihlal edilen kısıtlanan haklar nedeniyle sivil toplumun da bu çoklu krizlere cevap verme kapasitesi eksilmektedir. Bu şartlar altında, araştırmamızın bulgularından yola çıkarak aşağıdaki politika önerilerini sunuyoruz.

FON ÖRGÜTLERİ İLE KADIN+ ÖRGÜTLENMELERİ ARASINDAKİ İLİŞKİYİ GELİŞTİRMEYE YÖNELİK POLİTİKA ÖNERİLERİ

1. Sivil alanda bilgiye ve finansal kaynaklara ve fırsatlara erişimle şekillenen, ekonomik ayrıcalıklardan beslenen ve patriarkal bir “güç” ilişkisine dönüşebilen bu ilişki, feminist yaklaşımın önerdiği şekilde daha eşitlikçi bir perspektiften inşa edilebilir, birilerinin birilerini güçlendirdiği değil, karşılıklı güçlenmenin, öğrenmenin, değişimin açık olduğu süreçler tasarlanabilir. Dilin ve içeriğin bu şekilde yapılandırılması ve kullanılması sağlanabilir.
2. Şeffaflık, hesap verilebilirlik ve katılımcılık gibi sivil alanın temel evrensel ilkelerini hayata geçirmek için fon verme süreçleri açıkça tanımlanabilir, fon verenler içerisinde yer alan kişilerin toplumsal cinsiyet yaklaşımı, kadın+ örgütleriyle ilişkisi gibi konular açık olabilir ve kadın+ grupların fon verenler içerisinde temsiliyeti sağlanabilir.
3. Fon veren örgütler ile fon alan örgütlenmeler arasında güven ilişkisi yeniden inşa edilebilir ve bu ilişkinin tedarik ilişkisinden çıkabilmesi sağlanabilir. Bunun için iki tarafın da rol ve sorumluluklarının daha eşitlikçi bir perspektiften ve net olarak tanımlandığı, yazılı “davranış kuralları” oluşturulabilir.
4. Fon veren örgütler ile fon alan örgütlenmeler karşılıklı birbirlerini daha iyi ve yakından tanımak için alanlar yaratabilir, farklılıklar, sınırlar, olanaklar ve kapasiteler daha açık, net ve şeffaf ortaya konabilir. Fon veren örgütler ile fon alan örgütlenmeler hem kendi içlerinde hem de birbirleriyle fon/hibe yönetimi ve belli tematik alanlarda özellikle, kapasite geliştirme, izleme değerlendirme, yerelleşme ve örgüt stratejisi üzerine daha çok bir araya gelerek sorun ve deneyim paylaşımı yapmaya, ortak çözüm kanalları yaratabilir.
5. Türkiye’de sivil toplum/alanın gelişmesinin önünde engeller olduğu ve desteklenmediği, anti demokratik uygulamalar altında çeşitli siyasi müdahalelere rağmen örgütlerin mücadelesini yürütmeye çalıştığını biliyoruz. Fon verme süreçleri yapılandırılırken, sivil örgütlenmelerin var olma hallerini koruyan, kendilerini tanıyan ve destekleyen ve en önemlisi esnekliğe olanak sağlayan, uzun süreli kurumsal fonlara ihtiyacı olduğu dikkate alınabilir. Fon süreçleri sivil alanın tüm farklı öznelerini de kapsayacak şekilde beraber katılımcı bir pratikle planlanabilir.
6. Çekirdek fonların devamına olan ihtiyaç devam etmekle birlikte; bu fonların neler yarattığına, sonuçlarına, beklentilerine iyi odaklanılabilir, çekirdek fonların özellikle kurumsallaşma beklentileri örgütlerin sürdürülebilirliklerini nasıl etkilediği düşünülebilir.
7. Fon başvuru süreçleri her örgütlenmenin biricik olduğunu görerek, farklılıkların deneyimlerini, kapasitesini, gücünü, sınırlıklarını, risklerini ve fırsatlarını ortaya çıkaracak şekilde çalışma yaptığı hedef kitlenin, yerelin ihtiyacını doğru analiz edecek şekilde dönüştürülebilir.
8. Proje başvuruları değerlendirme süreçlerinde başvuruların teknik yeterliliklerine odaklanması, başvuranın çalışmayı yürüteceği yereldeki etkisinin gözden kaçırılmasına yol açabilir. Başvuranın faaliyet yürüttüğü yereldeki etkisi de karar süreçlerinde göz önünde bulundurulabilir.
9. Hibe dağıtımında büyük şehirler ve büyük ölçekli örgütlenmeler arasında dengeyi koruyabilmek adına yeni eşitsizliklerin ortaya çıkmaması adına kota/bölgesel fonlar üzerine yeniden düşünülebilir.

10. Önümüzdeki ekonomik krizler dönemini de dikkate alarak, fon veren örgütler eşgüdümlü, birbirlerini tamamlayacak işler yaparak, kaynakların daha etkili ve etkin kullanımına dair birlikte bir yol haritası çıkarabilir; ortak kaynak kullanımına dair yöntemler geliştirilebilir, bu bir ortak hedef olabilir.
11. Fon alan örgütlenmeler başta hibe başvurusu olmak üzere birbirleri ile özellikle bilginin tekeline kıran bir perspektiften dayanışabilir, bilgi-deneyim alışverişi sağlanabilir. Örgütler birbirlerinin mentorları olabilir.
12. Fon alan örgütlerin yukarıda sayılan ihtiyaçlarının yanında, örgütü ayakta tutanların da kişi-birey düzeyinde hayatta kalabilmelerinin, iyi olma hallerinin desteklenmesi gerektiği görülüyor. Türkiye’de özellikle kadın+ alanında çalışma yürüten örgütler emek yoğun örgütler olduğundan ve Kadın+ alanının öznelere de olduğundan gönüllü ve çalışanlarının da bu krizlerden benzer şekilde etkilendiği, doğal olarak daha fazla mücadele etmeleri gereken bireysel ve kolektif yükleri olduğu dikkate alındığında, bu kişiler için süpervizyon desteğini içeren mekanizmalar oluşturulabilir.
13. Türkiye sivil alanındaki örgütlerin (büyük ölçekli, holdinglerin vb desteklediği örgütler hariç) fonlarda yakın zamanda çıkış stratejisi belirlemeleri ve hayata geçirmeleri gerçekçi olmadığından, hibe programları bunu gözetilen bir yerden planlanabilir.
14. Sivil toplum/alan da kendi içinde “sektör” kavramını tartışmaya devam etmekle birlikte sivil alanda profesyonel olarak çalışan sayısının artması, bazı örgütlenmelerin ciddi finansal kaynaklara sahip olması, çalışanların hizmet ve çalışmalarının özellikle de coğrafi açıdan genişlemesi gibi durumlar düşünüldüğünde ücretli çalışanlar açısından çalışma hayatında eşitlik, güvenceli iş, insanca ücret ve örgütlenme haklarını gözetilen bir sistem geliştirilebilir.
15. Çeşitli fonların yönetimi ve idari/finansal beklentileri arasında denge-uyum yeni baştan kurulabilir; esnekliğe, geçişkenliğe, telafiye, değişime, acil durumların yönetilebilmesine olanak veren bir yönetim kurulabilir.
16. Sivil alanın çoğu emek yoğun alan olduğundan; bütçe kalemleri arasındaki denge yeniden düşünülebilir, geleneksel alışılmış insan kaynağı-program/faaliyet yaklaşımı tartışılabilir. Özellikle değişimin kişiler arası etkileşim üzerinden sağlandığı programlarda proje bütçesinde ‘doğrudan’ ve ‘dolaylı’ faaliyet ayırımına gidilmesi ve bunun için kotalar konması tekrar tartışmaya açılabilir. Değişim odaklı bütçeleme üzerine yeni bir yöntem geliştirilebilir.
17. Kadın+ların homojen bir kitle olmadığı gibi kadın+ örgütlenmelerinin de kendi içinde çeşitliliği (örgütlenme türü, çalışma alanı, yaklaşımı vb) olduğunu unutmadan ile “temsiliyet” sağlamak adına eşitsizlik yaratılmasının önüne geçilebilir.
18. STK’ların sürdürülebilirliğinin desteklenmesi için kamunun ve özel sektörün sivil alana kaynak aktarmasını sağlayan, garantileyen ve koşullara göre zorunlu kılan özel sektörün ve kamunun da içinde olduğu -kamu fon modelleri gibi- çeşitli fon modelleri⁷ geliştirilebilir, teşvik edilebilir (Kurumun büyüklüğü, etkinliği, bütçesi vb göz önünde bulundurularak oransal olarak dağıtım). Bunun için fon sağlayıcılarının da içinde olduğu bir konsorsiyumla savunuculuk faaliyetleri yürütülebilir.

⁷ Skoric, Vanja. 2020. Sivil Toplum Kuruluşlarına Yönelik Kamu Fonları: Standartlar ve İyi Örnekler. TÜSEV, İstanbul.

SİLVA HAKKINDA

Gücünü ve enerjisini, Türkiye’de ve dünyanın her yerinde milliyetçi, homofobik, transfobik, kadın düşmanı ve toplumsal cinsiyet eşitliği karşıtı hareketlere korkusuzca ses çıkarmaya devam eden, her yaşta kadın+’lar ve LGBTİ+’lardan alan Kadın+lar olarak Silva’yı 10 Ocak 2022 tarihinde kurduk. Amacımız, kadın+’lar arası bir dayanışma inşa ederek bizden yüzyıllardır sakınılan bilginin, kaynakların, imkanların ve fırsatların kadın+’lar tarafından erişimine aracı olmak.

Topluluklar arası barışın ve toplumsal cinsiyet eşitliğin sağlandığı, kadın+ların yani bizlerin cinsel sağlık ve üreme/me özgürlüğümüzün, kürtaj hakkımızın, erkek şiddetinden, cinsel taciz ve istismardan korunma hakkımızın, bedensel haklarımızın, barınma, eğitim ve bütüncül sağlık hakkımızın, medeni haklarımızın, çalışma haklarımızın ve ekonomik güvencemizin, ifade ve örgütlenme özgürlüğümüzün temin edildiği bir dünyanın hayali için bir araya geldik.

Queer, trans ve kız çocuklarının, göçmen ve mültecilerin, zorla yerlerinden edilenlerin, baskın etnik köken ya da inanç sahibi olmayanların, inançsızların, engeli olan genç ve yaş almış kadın+ların insan onuruna yaraşır bir yaşama sahip olabilmeleri için çalışıyoruz.

Pandemi ile birlikte birçok yeni farkındalığımız, yeni sorun alanlarımız ve bir o kadar da farklı şekillerde iletişim ve bir arada yaşama deneyimlerimiz oldu. Kadın+’lar olarak dayanışmanın her halini kurmaya çalıştık. Bu dayanışmanın sürekli ve dayanıklı olması Kadın+’ların hem birey, hem de örgütlü ya da örgütsüz topluluklar olarak hibe, fon ve burs, kapasite güçlendirme ve savunuculuk kanalları ile desteklenmesi için 10 Ocak 2022 tarihinde Silva’yı kurduk.

EKLER:

EK-1: FON ALANLAR İÇİN NİCEL ARAŞTIRMA SORU FORMU

Feminist mücadelede, kadın hareketinde ve LGBTİ+ mücadelesindeki yol arkadaşlarımız, Öncelikle 6 Şubat tarihinde meydana gelen depremler nedeniyle kayıplar ve yıkımlardan ötürü hem öfkeli hem de üzüntü içerisindeyiz, diğer yandan afet bölgesindeki yaşam mücadelesine tanıklık ediyor ve yine sivil alan ve hareket içinde oluşturulan dayanışmanın ne kadar değerli olduğunu da görüyoruz.

2022'nin başında bir grup kadın+ olarak pandemi döneminde de tanık olduğumuz bu dayanışmanın sürekli ve dayanıklı olması kadın+'ların hem birey, hem de çeşitli örgütlenmeler aracılığıyla olarak hibe, fon ve burs, kapasite güçlendirme ve savunuculuk kanalları ile desteklenmesi için Toplumsal Cinsiyet Çalışmalarını Destekleme Derneği'ni (Silva) kurduk. Dernek hakkında detaylı bilgi için: <https://www.silvadernegi.org/>

Silva olarak, kuruluş amacımızı yerine getirmek için sivil alanda toplumsal cinsiyet odaklı çalışma yürüten Kadın+ örgütlenmelerinin* fon/hibe kullanımı, fon kuruluşları ile olan deneyimlerini öğrenmek niyetiyle mevcut durumu görmeye yönelik bir araştırma için bir anket tasarladık. Bu anket yoluyla fon/hibe dağıtan kuruluşların fon/hibe süreçlerinin iyileştirilmesine katkı sunmayı umut ediyoruz.

"Fon/Hibe Süreçlerine Yönelik Durum Tespit Anketi" ile ilgili;

- Anketin doldurulması yaklaşık 30-40 dakika sürmektedir. Büyük çoğunluğu kapalı uçlu olmak üzere toplam 47 soru bulunmaktadır.
- Her örgütlenme adına bir temsilcinin anketi yanıtlamasını rica ederiz.
- Anketi 10 Mayıs 2023, saat 18:00'e kadar tamamlamanız bizi çok mutlu eder.
- Ankete bu linkten ulaşabilirsiniz:

*Örgütlenme: Silva olarak tüzel kişiliği olsun olmasın, sadece yasal mevzuatta bahsi geçen dernek, vakıf, kooperatif gibi örgüt türlerinin dışında kalan inisiyatif, platform, hareketler vb. örgütlenmeleri de kapsamak için örgüt/kuruluş/kurum yerine örgütlenme demeyi tercih ettik. Anket ile ilgili her türlü soru ve yorumunuzu duymak bizi ayrıca mutlu eder. Bize zeynepekin@gmail.com ve silvadernegi@gmail.com adresinden ulaşabilirsiniz. Şimdiden ayırdığınız zaman ve emek için çok teşekkür ederiz.

Aşağıdaki kutucuğu tıklayarak, yukarıdaki bilgileri okuduğunuzu; bu soru formunun amacını ve kapsamını anladığınızı ve bu bilgilerin araştırma için bilimsel amaçlarla kullanılması ve sonuçlarının anonim olarak kamuoyuyla paylaşılacağına kendi bilginiz dahilinde izin verdiğinizi kabul etmiş ve onaylamış sayılırsınız.

* zorunlu alanlar

I. KISIM: ÖRGÜTLENME HAKKINDA TEMEL BİLGİLER

1. Örgütlenmenizin adı*:
2. (Varsa) Örgütlenmenizin adının kısaltması:

3. Formu Dolduran Kişinin*:

a- Adı Soyadı:

b- Örgütlenmedeki görevi:

c- Email adresi:

4. Örgütlenmenizin kurulduğu yıl*:

5. Örgütlenmenizin türü*:

- Dernek
- Vakıf
- Kooperatif
- İnisiyatif / hareket / kolektif vb (informal yapılar)
- Üniversite Kulübü / Topluluğu
- Platform
- Ağ
- Federasyon / Konfederasyon
- Sosyal girişim
- Diğer (lütfen açıklayınız):

6. Örgütlenmeniz kayıtlı mı? *:

Evet

Hayır

Diğer:

7. Örgütlenmenizin kayıtlı olduğu/ bulunduğu şehir*:

8. Örgütlenmenizin kurumsal e-mail adresi*:

9. (Varsa)Örgütlenmenizin kurumsal internet sitesi:

10. (Varsa) Örgütlenmenizin Sosyal Medya Hesapları:

Facebook:

Twitter:

İnstagram:

Youtube:

Diğer:

11. Faaliyet gösterdiğiniz coğrafi kapsamı*:

Yerel: Merkezinizin olduğu şehir haricinde başka bir şehirde ya da bölgede ya da Türkiye genelini etkileyen çalışma yürütmüyor ya da temsilciliğiniz/ örgütlenmeniz/ şubeniz bulunmuyorsa “yerel” seçeneğini işaretleyiniz.

Bölgesel: Merkezinizin olduğu şehre ek olarak, o bölgedeki başka şehirlerde dev aktif çalışmalar yürütüyor ya da temsilciliğiniz/ örgütlenmeniz/ şubeniz bulunuyorsa “bölgesel” seçeneğini işaretleyiniz.

Ulusal: Merkezinizin bulunduğu bölge haricinde, Türkiye genelini etkileyen çalışmalar yapıyor ya da ülke çapında farklı bölgelerde temsilciliğiniz/ örgütlenmeniz/şubeniz bulunuyorsa “ulusal” seçeneğini işaretleyiniz.

Uluslararası: Merkezinizin bulunduğu ülke haricinde, Türkiye dışındaki ülkeleri ya da hareketleri etkileyen çalışmalar yapıyorsanız ya da farklı ülkelerde temsilciliğiniz/ örgütlenmeniz/şubeniz bulunuyorsa “uluslararası” seçeneğini işaretleyiniz.

- Yerel
- Bölgesel
- Ulusal
- Uluslararası

12. Örgütlenmenizin faal olduğu şehir/ler* (11.soruda bölgesel ya da ulusal seçeneğini işaretlemiş ama aynı zamanda aktif olarak saha çalışması yürüttüğünüz illeri seçiniz):

13. Örgütlenmenizi nasıl tanımlıyorsunuz? (Feminist, Queer, Ekolojist, Kadın, Kadın+, LGBTİ+ vb tanımlamalar üzerinden bir cümle ile açıklayabilirsiniz.)

14. Örgütlenmenizin kadın ve LGBTİ+ hakları kapsamında son iki yılda odaklandığı çalışma alanlarını belirtiniz. (En fazla 3 seçenek işaretleyebilirsiniz)*:

- Adalet
- Ayrımcılık ve sosyal dışlanma/içerme
- Barış
- Cinsel Şiddetle Mücadele
- Çocuk hakları
- Eğitim hakkı
- Ekoloji/çevre/doğa
- Ekonomik Güçlenme
- Engellilik
- Gençlik
- Göçmenlik / Mültecilik
- Hafıza çalışmaları
- HIV - AIDS
- İnsani yardım / afetle mücadele
- İnanç / Din / İbadet
- Kadına yönelik şiddetle mücadele
- Kalkınma
- Kent politikaları
- Kültür-sanat-müzik

- Sağlık hakları
- Siyasal katılım
- Sosyal Hizmetler
- Spor/beden hareketi
- Teknoloji
- Toplumsal bellek
- Toplumsal Cinsiyet Eşitliği
- Tutuklu ve hükümlü hakları
- Yaşlı hakları
- Yoksulluk
- Diğer (lütfen açıklayınız):

15. Aşağıda belirtilen kadın+ gruplarından hangilerine yönelik çalışmalar yürütüyorsunuz? (Lütfen uygun olanların tümünü işaretleyiniz)*.

- LGBTI+
- HIV pozitif
- Seks işçisi kadınlar
- Kırsal alanda kadınlar
- Engelli kadınlar
- Mülteci/göçmen/geçici koruma altında olan kadınlar
- Şiddete uğramış ya da şiddet riski altındaki kadınlar
- Genç kadınlar
- Kız çocukları
- 60 yaş üstü kadınlar
- Alt gelir grubundan kadınlar
- Roman / Dom kadınlar
- Kürt kadınlar
- Diğer:

16. Çalışma alanınızda kullandığınız yöntemleri işaretleyiniz. (Örgütlenmeniz için en çok geçerli olan en fazla 3 seçeneği işaretleyebilirsiniz)*

- Araştırma & İzleme – Raporlama & Yayın Çıkarma
- Danışma & Bilgilendirme & Destek
- Ağ kurma
- Eğitim programları
- Hizmet sağlama (Eğitim, kültür, sağlık gibi konularda ihtiyaç sahiplerine düzenli hizmet vermek)
- Etkinlik (panel, konferans, söyleşi)
- Kapasite güçlendirme (atölye, program, mentorluk vb)
- Savunuculuk & Kampanya & Politika geliştirme
- Sokak Eylemleri
- Diğer:

II. KISIM: ÖRGÜTLENMENİN FİNANSAL VE İNSAN KAYNAĞI KAPASİTESİ

17. Örgütlenmenizin hibe/fonlar haricinde düzenli bir geliri var mı?*

- Evet
- Hayır

18. Örgütlenmenizin var olan finansal kaynaklarını çoktan aza doğru işaretler misiniz? (1 en çok 5 en az olmak üzere; iktisadi işletmeniz yoksa ya da resmi olarak üye aidatı toplanmıyorsa lütfen boş bırakınız)*

- (varsa) Üye aidatları
- Kişisel/kurumsal nakdi yardım ve bağışlar
- Hibe ve fonlar
- (varsa) İktisadi İşletme gelirleri
- Diğer:

19. Kişisel/kurumsal nakdi yardım ve bağışlarla ilgili özel bir çalışmanız varsa paylaşabilir misiniz?

20. Aynı yardım alıyor musunuz? *

- Evet
- Hayır

21. Aynı yardım alıyorsanız neler olduğunu detaylandırabilir misiniz?

22. Örgütlenmenizin 2022 yılı toplam gelirleri hangi aralıktadır?*

(TL cinsinden ve tüm kişisel/kurumsal bağışlar, faiz gelirleri, kambiyo gelirleri ve kayıt altına alınmış aynı bağışlar dahil olacak biçimde; kuruluşun son yıllık bilançosunda belirttiğiniz şekilde)

- 0 - 29.999 TL
- 30.000 - 99.999 TL
- 100.000 - 249.999 TL
- 250.000 - 499.999 TL
- 500.000 - 999.999 TL
- 1.000.000- 1.499.999 TL
- 1.500.000 - 1.999.999 TL
- 2.000.000 - 2.999.999 TL
- 3.000.000 - 3.999.999 TL
- 4.000.000 - ... TL

23. Örgütlenmenizin tam zamanlı ücretli çalışan sayısı*:

24. Örgütlenmenizin yarı zamanlı ücretli çalışan sayısı*:
25. Örgütlenmenize ücretli danışmanlık desteği veren kişi sayısı*:
26. Örgütlenmenizin düzenli ve aktif olarak gönüllülük yapan kişi sayısı*:
27. Üye ve gönüllülerinizin fon/hibe kaynaklarına erişim, proje geliştirme ve hibe başvurusu konularında bilgi, uzmanlık ve kapasitesini nasıl değerlendirirsiniz?
- hiç yeterli değil
 - yeterli değil
 - biraz yeterli
 - yeterli
 - çok yeterli

III. KISIM: FON/HİBE KAYNAKLARINA ERİŞİM

28. Son 2 yıl içinde aldığınız bir hibe/fon var mı?*
- Evet
 - Hayır
29. Son 2 yıl içinde aynı zaman diliminde birden çok kuruluştan fon aldınız mı?*
- Evet
 - Hayır
30. Son 2 yıl içinde aldığınız hibeyi/fonu hangi düzeyde aldınız?
- Ulusal
 - Uluslararası
31. Son 2 yıl içinde aşağıdaki hangi ulusal kuruluşlardan hibe/fon aldınız?
- Türkiye hükümeti
 - Kamu ajansı (kalkınma ajansları vb)
 - Ulusal fon kuruluşu/sivil toplum örgütü
 - Diğer:
32. Son 2 yıl içinde aşağıdaki hangi uluslararası kuruluşlardan hibe/fon aldınız?
- AB delegasyonu/komisyonu
 - Birleşmiş Milletler (UNWomen, UNFPA, UNDP vb)
 - Büyükelçilikler & Konsolosluklar
 - Uluslararası Kalkınma Ajansları & Dernekleri
 - Uluslararası fon/hibe kuruluşları (Mama Cash, Global Fund for Women vb)

- Diğer ülke hükümetleri
- Diğer:

33. Aldığınız hibe/fonlar kaç yıl süreli ? (birden çok seçenek işaretleyebilirsiniz)*

- 1 yıl ve daha az
- 2 yıl
- 3 yıl
- 4 yıl ve daha fazla
- Yok, almadık
- Diğer:

34. Son 2 yıl içinde ana maliyet kalemlerinizi neler oldu, hangi harcamalar ağırlık kazandı ya da kaybetti ya da değişti? (ekonomik kriz, pandemi, diğer iç krizler dahil öngörememe, planlayamama gibi durumları da dikkate alabilirsiniz)*

35. Son 2 yıl içinde doğrudan ve dolaylı maliyetler (direct/indirect costs) içinde hangi bütçe kalemlerine en çok kaynak bulmakta zorlanıyorsunuz? (en fazla 5 tane seçebilirsiniz)

- İnsan kaynağı
- Danışmanlık
- Harcırah
- Seyahat
- Teknik Ekipman ve malzemeler (laptop, telefon, kamera vb)
- Etkinlik organizasyon (konaklama & catering)
- Faydalanıcıya yönelik doğrudan destekler (hijyen malzemesi, tedavi ücreti, ilaç, giysi vb)
- Ağ, platform üyelik aidatları
- Araştırma
- Çeviri hizmetleri
- İletişim & Yayın & Reklam
- Görünürlük
- PTT & Kargo hizmetleri
- Kira & aidat
- Ofis faturaları
- Ofis malzemeleri (kırtasiye, çay, şeker, temizlik vb)
- Ofis bakım masrafları (tadilat vb)
- Ofis mobilyaları
- Taşınma masrafları
- Mali Müşavir hizmeti & Muhasebe
- Denetim
- Acil durum
- Diğer:

36. Fon/Hibe kaynaklarına erişimde zorlanıyor musunuz?*

- Evet
- Hayır
- Diğer:

37. Fon/Hibe kaynaklarına erişim ile aşağıdakilerden hangileri sizin deneyiminizle örtüşüyor?*

- Fon/hibe çağrılarını takip edebilecek/başvuracak bilgiye erişememek
- Fon çağrılarında (zamanında) haberdar olmama
- Fon/hibe çağrılarında çalışma alanınızın öncelik olmaması
- Fon kuruluşlarının önceliklerini anlayamama
- Dil bariyeri (İngilizce)
- Teknik dil (proje dili) bariyeri
- Yeterli bilgiye erişememe
- Sorularınıza yanıt alamama
- Uluslararası fonların yerel dernekleri öncelememesi
- Hiçbiri
- Diğer:

38. Çalışma alanınız ile ilgili yeterli fon/hibe çağrısının yapıldığını düşünüyor musunuz?

- Evet
- Hayır
- Diğer
- Bilmiyorum

39. Fon/Hibe başvurusu yaparken zorlanıyor musunuz?

- Evet
- Hayır

40. Evetse aşağıdakilerden hangileri sizin deneyiminizle örtüşüyor?*

- İhtiyacınızı doğru tespit edememek
- Proje yazımı
- Bütçe hazırlamak
- Fon başvurusunu ana dilinizin dışında bir dilde (İngilizce genelde) yapmak
- İşbirliği şartı
- Başvuru temel kriterlerini karşılayamamak
- Hiçbiri
- Diğer:

41. Başvuru temel kriterlerinden en çok hangilerinde zorluk yaşıyorsunuz?*

1. En az 3 yıllık olması
2. Tüzel kişilik şartı
3. Finansal kapasite ölçümü (örnek; en az xxx miktarlık bir bütçe yönetme kapasitesi)
4. Daha önce fon almamış olmak
5. Profesyonel ekibin olmaması/yetersiz olması
6. Hiçbiri

42. Fon / Hibe başvurularını değerlendirilmesi sürecinin iyileştirilmesi için aşağıda yer alan önerilerinden uygun gördüklerinizi önceliklendirerek şartleyebilir misiniz? (1 en öncelikli)*

- Fon/hibe değerlendirme komitesinde/sürecine katılım
- Süreçle ilgili şeffaflık
- Olumsuz olması halinde gerekçeli açıklama
- Fon başvurularının değerlendirilme yöntemlerinde çeşitlilik (yüz yüze görüşme, kuruluşu tanıma, sadece yazılı proje başvurusuna bakmama)
- Diğer:

43. Fonların/hibelerin dağıtımında adil bir değerlendirme olduğunu düşünüyor musunuz? *

- kesinlikle katılmıyorum
- kısmen katılmıyorum
- kısmen katılıyorum
- katılıyorum
- kesinlikle katılıyorum

Varsa Yorumunuz (Gizlilik kuralları gereği lütfen kurum ya da şahıs ismi belirtmeyiniz):

44. Proje yürütürken en çok hangi konuda zorlanıyorsunuz? (en fazla 3 seçenek işaretleyebilirsiniz)*

- Bütçe yönetimi
- Finansal raporlama
- Uygulama/faaliyetlerin raporlanması
- Fon kuruluşun görünürlük kuralları
- Esneklik kuralları
- Katılımcılık
- Cevap verilebilirlik/erişebilirlik
- Fon/hibe veren kurum ziyaret talepleri
- Son dakika talepleri
- Toplantıların yoğunluğu ve katılma zorunluluğu

- Verilen bütçe ile bürokratik/idari beklentiler arasındaki dengesizlik
- Hiçbiri
- Diğer (lütfen açıklayınız):

45. Fon kuruluşundan size hibe vermesi dışında beklentileriniz nedir?*

- Kapasite geliştirme eğitimleri
- Fon kuruluşuna hibe yönetimi ile ilgili geribildirim verebilmek
- Fon kuruluşundan hibe yönetimi ile ilgili geri bildirim almak
- Program uygulamaya ortaklık
- Bire bir mentorluk (yakın takip)
- Diğer örgütlerle ağ oluşturma
- Diğer fon kuruluşları ile tanıştırma
- Yok
- Diğer (lütfen açıklayınız):

46. Örgütsel ya da toplumsal bir kriz döneminde (denetim, pandemi, deprem) mevcut fon sağlayıcılarınızdan beklentiniz karşılandı mı? Durum görüşmesi yapabildiniz mi, talepleriniz karşılandı mı, katılımcı bir yaklaşım var mıydı? *

47. Sizce feminist bir fon sağlayıcıya ihtiyaç var mı, varsa neden?

EK-2 - NİTEL ARAŞTIRMA SORULARI

Kadın+ örgütleri ile 6-7 ve 19 Temmuz 2023 tarihlerinde yapılan odak grubun soruları:

1. Çoklu krizler süreci/ortamı örgütünüzün temas ettiği kadın+'ları, toplulukları nasıl etkiledi ve etkileyecek?
2. Örgütünüzü ve çalışmalarınızı nasıl etkiledi, zorlandığınız şeyler nelerdi, nasıl ve etkileyecek?
3. Yine de her şeye rağmen çalışmalarınızı yapabilmeyi mümkün kılan şeyler nelerdi?
4. Çakışan aciliyetlerimizi düşünürken, yeni mücadele alanları/konuları olarak neler ön plana çıkacak? Hangi aciliyetli durum ön plana çıkacak?
5. Krizlerden kaçmak imkansız ama onları yönetmek, etkilerini önlemek/zararını azaltmak ve etkilerinden hatta kaçınmak, daha dirençli hale gelmek ve baş edebilmek için yapabileceklerimiz neler?
6. Riskler ve zorluklar/tehditler neler? Fırsatlar neler? var mı fırsat?
7. Bu çoklu kriz sürecinde/ortamında fon kuruluşlarının hangi konularda esneklik göstermesine, destek vermenize ihtiyacınız var?
8. Bu çoklu kriz sürecinde/ortamında nakdi hibe/fon dışında ne tür desteklere ihtiyacınız var ya da olabilir?

Fon veren örgütler ile 2 Ağustos 2023 tarihinde yapılan odak grubun soruları:

1. Başvuru ve seçim süreçlerinde, hibe yönetiminde, örgütlerle olan ilişkide (raporlama, nitelik, son tarih, eğitime vs katılmama, hedef tutmama) en çok zorlandığınız konular neler ?
2. Örgütlerin en çok nerde zorlandıklarını düşünüyorsunuz ve bu sizi de zorlayan bir durum mu?
3. Nasıl olsa sizin için daha kolay olurdu, neler iyileştirilebilir?
4. Sivil alan fon anlamında beyaz orta sınıfa mı hitap ediyor, ne düşünüyorsunuz?
5. Önümüzdeki dönemde çoklu kriz sürecinin artmasına (sivil alana etkisi, kurumlara etkisi, kurum çalışanlarına etkisi) fon stratejinizde ne gibi öncelikler, değişimler bekleyebiliriz?
6. Türkiye'de fon dağıttığınız için siyasi baskıya maruz kalıyor musunuz?
7. Türkiye'de fon verdiğiniz örgütlerin savunuculuğunu (ihtiyaçlarını, zorluklarını, çalışma alanlarını vs) fon aldığınız kaynaklara yapabiliyor musunuz?

