



Avrupa Birliđi tarafından
finanse edilmiştir.

TÜRKİYE'DE AYRIMCILIK ALGISI

Türleri • Failleri • Boyutları

Hazırlayanlar

Cem Özatalay

Seçil Doğuç

Saha Araştırması

Bulgu Araştırma

2018

“Bu yayın, Avrupa Birliđinin maddi desteđiyle hazırlanmıřtır. İçerik tamamıyla Eřit Haklar İçin İzleme Derneđinin sorumluluđu altındadır ve Avrupa Birliđinin gürüşlerini yansıtmak zorunda deđildir.”



Eřit Haklar İçin İzleme Derneđi
Kamerhatun Mah. Hamalbaşı Caddesi
No:22/2-3 Beyođlu İstanbul
Tlf: 0212 293 63 77
www.esihaklar.org
email: esihaklar@gmail.com

Yayına Hazırlayanlar
Cem Özatalay
Seçil Dođuç
Nejat Tařtan
Nur Tüysüz

Saha Arařtırması
Bulgu Arařtırma

Grafik Tasarım: Mehmet Ali Çelik

Basım Yeri: Ceylan Matbaası
İSTANBUL - 2018

İçindekiler

1. GİRİŞ	6
2. METODOLOJİ VE SAHA ARAŞTIRMASI	11
3. TÜRKİYE’DE ALGILANAN AYRIMCILIK	13
3.A. Ayrımcılığın Yaygınlığı	15
3.A.1. Ayrımcılık Algısı ile Gelir ve Eğitim Düzeyi Arasındaki İlişki	15
3.A.2. Ayrımcılık Algısı ile Dinsel ve Etnik Aidiyet Arasındaki İlişki	16
3.B. Türkiye’de Başlıca Ayrımcılık Deneyimleri ve Nedenleri	19
3.B.1. Hangi Kesimlere Ayrımcılık Yapılıyor?	19
3.B.2. Haklı Bulunan Ayrımcılıklar	20
3.B.3. Ayrımcılık Karşısında Birbiriyle İlintili Tutumlar	28
3.B.4. Ayrımcılığın Kısmen Hoş görüldüğü ve Hoş görülmediği Alanlar	31
4. SONUÇ	33
SAHA ARAŞTIRMASI DATASET	37

Kısaltmalar

AKP - AK PARTİ	Adalet ve Kalkınma Partisi
ABD	Amerika Birleşik Devletleri
ESHİD	Eşit Haklar İçin İzleme Derneği
BBP	Büyük Birlik Partisi
BM	Birleşmiş Milletler
CEDAW	Kadınlara Karşı Her Türlü Ayrımcılığın Önlenmesi Sözleşmesi
CHP	Cumhuriyet Halk Partisi
HDP	Halkların Demokratik Partisi
KAOS-GL	Kaos Gey ve Lezbiyen Kültürel Araştırmalar ve Dayanışma Derneği
KPSS	Kamu Personeli Seçme Sınavı
LGBTI+	Lezbiyen, Gey, Biseksüel, Transseksüel, İnterseks (Artı)
MAZLUM-DER	İnsan Hakları ve Mazlumlarla Dayanışma Derneği
MHP	Milliyetçi Hareket Partisi
MRG	Uluslararası Azınlık Hakları Grubu
TEPAV	Türkiye Ekonomi Politikaları Araştırma Vakfı
TBMM	Türkiye Büyük Millet Meclisi

Önsöz

Pek çok hak ihlaliyle harmanlanmış olarak karşımıza çıkan ayrımcılık, birçok uluslararası sözleşmede ve ulusal mevzuatta yasaklanmış olmasına karşın özellikle risk altındaki gruplar açısından sıklıkla karşılaşılan bir olgudur. Dezavantajlı grupların insan haklarına erişimini engelleyen ayrımcı pratikler giderek söz konusu gruplar tarafından kanıksanmakta, gündelik hayatın bir parçası olarak algılanmaktadır.

Artık gündelik hayatın olağan akışının bir parçası olarak karşılaştığımız, çoğunlukla üzerine düşünmediğimiz ayrımcılığı görünür kılmak ve ayrımcılıkla mücadele etmek eşitliğin tesisi açısından son derece önemlidir. Ne var ki ayrımcılığın toplumsal olarak içselleştirilmiş olması, mağdurlar için etkili önleme ve tazmin mekanizmalarının olmaması, mağdurlarının mevcut hak arama yollarına başvurmaması ayrımcılığı görünmez kılmaktadır.

Ayrımcı pratiklerin çoğunlukla ayrımcılığa maruz kalan ile failin karıştığı, belli bağlamlarda “mağdur” olanın bağlamlar farklılaştığında fail olabileceği karmaşık ilişki ağlarını içeren örüntüsü izlemeyi ve ayrımcılıkla mücadeleyi daha da çetrefilli hale getirmektedir. Söz konusu örüntülerin bir parça daha anlaşılır kılınmasının nasıl mümkün olabileceği düşüncesi, Türkiye genelinde bir araştırma yapma fikrinin doğmasının itici gücü oldu. Araştırmayı, Türkiye’de yasaklanan tüm ayrımcılık temellerini kapsayan araştırmaların yapılmış olmasının eksikliğini de göz önünde bulundurarak planlanmaya çalıştık.

Araştırmanın ayrımcılığın insanların zihinlerinde nasıl yer aldığı, ayrımcılıktan ne anladıkları ve toplumda yaygın olarak kimlere, hangi temellerde ayrımcılık uygulandığı, mağdurların ayrımcı pratikler karşısında aldıkları pozisyonların ne olduğunu kısmen de olsa ortaya koymasını hedefledik. Bu amaçla örneklem grubunu ve araştırmanın uygulanacağı il sayısını Türkiye genelini temsil edecek şekilde tespit ettik.

Araştırma, sadece faillere ya da ayrımcılığa maruz kalanlara odaklanmakta aksine her grubun ayrımcılığa ilişkin deneyimlerini, duygularını, düşüncelerini keşfetmeyi ve bu hat üzerinden ayrımcılıkla mücadelede işlevsel olabilecek bulgulara ulaşmayı hedefledi.

Umuyoruz ki bu araştırma, ayrımcılık konusunda çalışan sivil toplum örgütlerine, akademisyenlere, karar alıcılara ve genel olarak da topluma bir izlek sunacaktır.

Sağladıkları finansal destek ile araştırmanın yapılmasını mümkün kılan Avrupa Birliği Türkiye Delegasyonu’na, saha araştırmasını planlayan ve raporlayan Arş. Gör. Seçil Doğuç ve Doç. Dr. Cem Özatalay’a, saha araştırmasını gerçekleştiren Bulgu Araştırma Şirketine çok teşekkür ederiz. Emeklerine sağlık.

Eşit Haklar İçin İzleme Derneği

1. Giriş

Ayrımcılık kavramı, tıpkı ötekileştirme kavramı gibi, bir süreden beri medyada ve kamusal alanda sıklıkla karşımıza çıkıyor. Sadece 20-27 Ekim 2018 tarihleri arasında yayımlanan haberlere dönük olarak internette üstünkörü yapılan bir medya taraması bile ayrımcılığın ne denli sık başvurulan bir kavrama dönüşmüş olduğunu gösteriyor. 26 Ekim 2018’de iktidar partisinin yerel seçim aday belirleme stratejisini duyuran bir haberin başlığı şöyle: “Ak Parti Kadın Adaylarına Pozitif Ayrımcılık Uygulayacak”¹. 25 Ekim 2018’de Fenerbahçe’nin Belçika’da Anderlecht’le oynayacağı maçın biletlerinin kişilerin nüfus cüzdanına bakarak satılmasını spor medyası “Fenerbahçe’ye Çirkin Ayrımcılık”² başlığıyla duyurmuş. 20 Ekim 2018’de medya Cumhurbaşkanı Recep Tayyip Erdoğan’ın “Etnik Ayrımcılık Yapan Bizi Karşısında Bulur”³ şeklindeki sözlerini manşete taşımış. Yine 20 Ekim 2018’de spor sayfalarında karşımıza çıkan bir haber başlığı ise şöyle: “Yeşilay’da Sporda Ayrımcılığa Dikkat Çeken Etkinlik”⁴.

Ayrımcılık kavramının medyada bu denli sık kullanılıyor olması bu kavramın toplumsal araştırmaların öncelikli bir inceleme başlığı olduğunu düşündürtebilir. Ancak gerçeklik pek de bu düşüncüyü doğrulamıyor. Zira ayrımcılık kavramının sosyal bilimler araştırmalarında kullanılmaya başlaması Türkiye söz konusu olduğunda yeni sayılabilecek bir olgu. Sadece Türkiye açısından değil Kıta Avrupası açısından da durum farklı değil.

Eşitlik kavramının hukuk metinlerine girmesinin Fransız Devrimi’ne kadar uzanan bir geçmişi olsa da, eşitsizliğe yol açan ayrımcı tutumların hukuk metinlerine girmesi İkinci Dünya Savaşı sonrası dönemde İnsan Hakları mücadelesinin ortaya çıkmasıyla birlikte söz konusu olabilmıştır.

1948 tarihli İnsan Hakları Evrensel Beyannamesi’nin 2. ve 7. maddeleri ayrımcılık kavramını kullanmasalar da, ayrımcılıkla mücadele etmeye dönük vurgular içerir. Birleşmiş Milletler Genel Sekreteri tarafından 1949’da yayımlanan 88 sayfalık *Ayrımcılığın Başlıca Türleri ve Nedenleri* başlıklı rapor⁵ bu konudaki kurucu metinlerden biri olarak kabul edilebilir. Söz konusu raporda yer alan tanıma göre: “Belli bir toplumsal kategoriye mensup kişilerin haklarını veya toplumsal avantajlarını reddederek; veya bu kişilere özel yükümlülükler dayatarak; veya

1 *Akşam*, 26 Ekim 2018, <<https://www.aksam.com.tr/siyaset/ak-partide-kadin-atagi/haber-787326>>

2 *Fanatik*, 25 Ekim 2018, <<https://www.fanatik.com.tr/fenerbahceye-cirkin-ayrimcilik-2019640>>

3 *Anadolu Ajansı*, 20 Ekim, 2018, <<https://www.aa.com.tr/tr/gunun-basliklari/cumhurbaskani-erdogan-etnik-ayrimcilik-yapan-karsisinda-once-bizi-bulur/1287847>>

4 *Hürriyet*, 20 Ekim 2018, <<http://www.hurriyet.com.tr/yerel-haberler/manisa/yesilaydan-sporda-ayrimciliga-dikkat-ceken-etk-40993204>>

5 https://digitallibrary.un.org/record/1638125/files/E_CN-4_Sub-2_40_Rev-1-EN.pdf

bir diğer kategorinin üyelerine özel çeşitli avantajlar sağlayarak; imtiyazlı kategorinin üyesi olanlarla diğerleri arasında eşitsizliğe yol açmaya dönük eşitsiz ve aleyhte muameleler” ayrımcılık olarak kabul edilmektedir.

Ancak ayrımcılığın evrensel hukuk metinlerine girmesi kavramın sosyal bilimlerin öncelikli konusu haline dönüştüğü biçiminde anlaşılmalıdır. Kıta Avrupası’nda savaş sonrası dönemde öncelikli inceleme konuları; bir yandan geride bırakılmış faşizm deneyimlerine dair bir açıklama çerçevesine ulaşma çabasına odaklanırken, diğer yandan da tüketim toplumuna geçişin ve endüstride modernleşmenin doğurduğu sorunlara odaklanmıştır. Bu konuda istisnayı Amerika Birleşik Devletleri (ABD) temsil eder.

Özellikle ABD’de 1950 ve 1960’larda yükselen Afroamerikan Sivil Haklar Hareketi, ayrımcılık meselesini siyaset alanının gündemine olduğu kadar sosyal bilimlerin de gündemine taşır. Ayrımcılık, iktidar ilişkileri kavramıyla birlikte düşünülmeye başlanır. Buna göre, toplumsal düzeyde çoğunluk ve azınlık gruplarının oluşumunu beraberinde getiren ayrımcılık, yapısal iktidar ilişkilerinin yeniden üretimine hizmet eder.⁶ Ancak dediğimiz gibi, ayrımcılık meselesi üzerine bu türden bir akademik ilgi neredeyse yalnızca ABD’de söz konusu olur.

Bu durumun en temel nedenlerinden birisi de, ayrımcılık kavramının ABD’nin kurucu adalet nosyonu olan “fırsat eşitliği” perspektifi dahilinde anlam kazanabilmesidir. Savaş sonrası Kıta Avrupası’nda ise eşitsizlikler, iktidar ilişkilerinin sermaye (ekonomik, kültürel, toplumsal sermaye) sahipleri lehine yeniden üretimi meselesi etrafında tartışılır. Bir başka deyişle Avrupa’da, ABD’de olduğu gibi tek tek bireyler ya da gruplar arasındaki fırsatların eşitsizliği değil, konumların yapısal eşitsizliği sorunsalı öne çıkar. Konumlar arasındaki farklılıkların –örneğin bir yöneticiyle çalışanın arasındaki ücret farkının ya da elit yetiştiren bir okulun diplomasının değeri ile bir meslek okulunun diplomasının değeri arasındaki makasın- azaltılması kamusal tartışmanın odağında yer alır. Hal böyleyken, ayrımcılık kavramı, Avrupa’da hâkim olan konumlar eşitsizliği sorunsalı içinde 1990’lara gelene kadar kendine yer bulamaz. Türkiye’de de durum farklı seyretecektir. Peki, bunun nedeni ne olabilir? 1990’lardan sonra ne değişir de ayrımcılık kavramı ön plana çıkmaya başlar? Bu sorunun kuşkusuz tek bir yanıtı yok. Ancak yanıtlardan birine değinerek dahi kimi açıklamalara kavuşabiliriz.

1980’lerde hız kazanan neoliberal dönüşümün ve piyasalaşmanın konumuz açısından en önemli sonucu kamu gücünün, konumsal eşitsizliklere yeniden bölüşüm yönünde müdahale kanallarını devre dışı bırakması olur. Kamu müdahalesi

6 Bereni, L., ve V.-A. Chappe. 2011. “La Discrimination, de La Qualification Juridique à l’outil Sociologique.” *Politix*, 94 (2): s. 16.

devreden çıkınca, piyasanın temel kurumu olan rekabet, yaşamın her alanında (okulda, çalışma hayatında, sporda, sanatta, vs) adaletin ve adaletsizliğin temel belirleyene dönüşür. Böylece “fırsat eşitliği” meselesi ve bağlantılı olarak ayrımcılık meselesi, 1990'lara gelindiğinde yalnızca ABD'nin değil Avrupa'nın ve Türkiye'nin kamusal alanda cereyan eden adalet tartışmalarının odağına oturur.

Zira fırsat eşitliği perspektifi, sınıfsal konumların eşitsizliğini verili kabul eder. Yani A konumunu işgal eden X kişinin, B konumunu işgal eden Y kişisinden neden daha fazla kazandığını, bu iki konum arasındaki kaynaklara erişim bakımından var olan farklılıkları sorgulamaz. Ama A konumuna ulaşmak için çabalayan X kişisi ile Y kişisi arasındaki olanak ve fırsat farklılıklarını dert edinir. İşte ayrımcılık kavramı tam da bu farklılıkların gözlemlenmesi ve araştırılması sırasında işlevsellik kazanacaktır. Bu dönüşüm, neoliberalizm öncesinde ayrımcılık olmadığı anlamına gelmez. Sadece, neoliberalleşme süreciyle birlikte insanlar arasındaki her türden mübadelenin –bir partnere, bir diplomaya veya bir metaa erişebilmenin- rekabete konu olması nedeniyle, ayrımcılığın önceki dönemden çok daha yakıcı bir biçimde hissedilebilir hale geldiğine işaret eder.

Irka, etnik kimliğe, toplumsal cinsiyete, dini inanca göre ayrımlar ve ayrımcılık pratikleri sorgulanmaya, araştırılmaya başlanılır. Tabii bunda 1990'ların başında sosyal bilimlerde yaşanan “kültüre(l) dönüş” (cultural turn) eğiliminin ve yine bağlantılı olarak dezavantajlı kimlik mensuplarının hak mücadelelerinin etkisi kuşkusuz vardır. Ancak tüm eğilimlerin ve mücadelelerin ortaya çıkmasında da yukarıda bahsetmiş olduğumuz adaletin piyasa rekabetine teslim edilmesiyle ayyuka çıkan ayrımcılık pratiklerinin doğurduğu tepkinin başat olduğunu düşünürüz.

Ayrımcılığın bu yıllarda yapılan bir tanımına, günümüzdeki ayrımcılık pratiklerini daha iyi anlamaya olanak sağladığı için yer vermek istiyoruz: “Ayrımcılık, gayrimeşru bir kriterin uygulanmasına dayalı yapılan eşitsiz muameledir. Bu bir yandan söz konusu muamelenin somut ve süreklilik gösteren bir sonucu olmasını gerektirir (yani bir fikir değil bir eylemdir), diğer yandan da, toplumsal olarak kabul edilemez bulunan (ve hiç kuşku yok ki her bir toplumun varlıklar arasında ayırım yaparken başvurduğu ahlaki referansın ne olduğuna bağlı olarak değişen) bir argümana dayanması gerekir.”⁷ Bu tanım bizce önemli, zira herhangi bir toplumda eşitsiz bir davranışın ayrımcı olarak kabul edilebilmesi için o davranışın dayandığı referansın toplumca gayrimeşru görülmesi gerektiği vurgusunu içeriyor. Örneğin bu bölümün başlangıcında ayrımcılığa itirazı temel alan manşetlerini aktardığımız medya kuruluşlarının eşzamanlı olarak

7 Fassin, D. 2002. “L'invention Française de La Discrimination.” *Revue Française de Science Politique*, 52 (4): 403-423.

birçok ayrımcı sloganı da manşetlerine taşıdığını biliyoruz. Bunların örneklerini bir arada bulabilmek için, Hrant Dink Vakfı'nın 2009 yılından beri düzenli olarak yayımladığı Medyada Nefret Söylemi ve Ayrımcılık Söylemi raporlarına şöyle bir göz atmak yeterli olacaktır. Bu durum, herhangi bir ülkedeki çoğunluk grubu mensuplarının, kendilerini mağdur hissettiklerinde ayrımcılıktan şikâyet edip, kendilerinin imtiyazlı olduğu durumlarda ayrımcılık yapmaya devam etmelerine dair apaçık bir örnektir. Dahası sahip oldukları referans çerçeveleri bu durumun bir çelişki olarak görülmesine izin vermez.

Dolayısıyla, çoğunluk grubunca ya da baskın grupça gerçekleştirilmesinden ötürü, ayrımcı bir edimin ayrımcılık olarak görülebilmesi, söz konusu edimin dayanağının çoğunlukça da gayrimeşru görülebilmesini sağlamak üzere –sıklıkla azınlık grubu mensuplarınca- verilen bir mücadeleyi gerektirir. Bu anlamda, nasıl ki ayrımcılık yapılmasına neden olan “eski” referans çerçevesi bir inşa faaliyetinin sonucunda oluştuysa, ayrımcılığın bilince çıkartılmasını mümkün kılan “yeni” referans çerçevesi de bir inşa faaliyetini gerektirir.

Türkiye’de de bu inşa faaliyetinin öncelikle insan hakları mücadelesi veren sivil toplum kuruluşlarınca başlatıldığı görülür. 1986’da kurulan İnsan Hakları Derneği ve 1990’da kurulan İnsan Hakları Vakfı’nı 1993’te Helsinki Yurttaşlar Derneği’nin kurulması izler. Bu kuruluşların öncelikle devletin bireylerin Anayasaca tanınmış haklarını çiğnemesini engellemeye ve ülkede demokratik hakların gelişmesini sağlamaya dönük faaliyetlerle yola çıktığını biliyoruz. Diğer yandan 1980’li yıllar bağımsız feminist hareketin de şekillendiği yıllardır. 1987 yılında faaliyete geçen Ayrımcılığa Karşı Kadın Derneği bizzat toplumsal cinsiyete dayalı ayrımcılıkla mücadele etmek üzere kurulur. Türkiye’nin 1985 yılında, Birleşmiş Milletler (BM) Genel Kurulu’nca 1979’de benimsenen Kadınlara Karşı Her Türü Ayrımcılığın Önlenmesi Sözleşmesi (CEDAW)’ni imzalaması, Ayrımcılığa Karşı Kadın Derneği’nin mücadelesinin amaçlarını belirlemede etkili olur. Söz konusu dernek, Türkiye’nin de tarafı olduğu bu sözleşmede yer alan amaçların hayata geçmesi için mücadele vermeye başlar. Yani bir tarafta hem devletin altına imza attığı uluslararası hukuki metinler hem de hak ihlallerine karşı çalışmalar yürüten sivil toplum örgütleri ülkede ayrımcılığa dayanak olan “eski” referans çerçevesini zayıflatırken, diğer tarafta yerleşik ayrımcı normlar ve bu normların taşıyıcısı failler “eski” referans çerçevesini muhafaza etmeye çalışacaktır.

Bu karşı karşıya gelişin 2000’lerden sonra iyice şiddetlendiğine tanık oluruz. Zira 2001-2004 arası dönemde Avrupa Birliği’ne girme amacına yönelik sekiz uyum paketi, iki de Anayasa paketi TBMM tarafından yasalaşır. Bunlar içerisinde ayrımcılığı engellemeye dönük düzenlemeler de vardır. Avrupa Komisyonu ayrımcılık mağduru olan toplumsal kategorilerin durumlarının tespiti ve değiştirilmesi hedefi doğrultusunda çeşitli fonları yine bu dönemde oluşturur. Aynı dönemde

ayrımcılıkla mücadele etmeyi öngören çok sayıda yeni sivil toplum kuruluşu Türkiye’de faaliyet geçecektir. Türkiye’de ayrımcılık hakkında üretilen en kapsamlı raporların da bu tarihten sonra yayımlanmaya başladığını görürüz. İnsan Hakları Gündemi Derneği’nin 2005 yılında yayımladığı *Türkiye’de Ayrımcılık, Irkçılık ve Nefret Suçları* başlıklı rapor, İstanbul Bilgi Üniversitesi İnsan Hakları Hukuku Uygulama ve Araştırma Merkezi’nce ayrı ayrı hazırlanarak 2010 ve 2011 yıllarında farklı tarihlerde yayımlanan dört farklı alana dair (“İrk veya Etnik Köken”, “Din veya İnanç” “Engellilik”, “Cinsel Yönelim veya Cinsiyet Kimliği” temelli) *Ayrımcılık İzleme Raporları*, Alevi Kültür Dernekleri, Orta Doğu Teknik Üniversitesi, Hacı Bektaş Veli Anadolu Kültür Vakfı ve Alevi Enstitüsü ortaklığında 2010 yılında yayımlanan *Alevi Bakış Açısıyla Türkiye’de Ayrımcılık Raporu*, İnsan Hakları ve Mazlumlar İçin Dayanışma Derneği (Mazlum-Der) tarafından hazırlanarak 2011’de yayımlanan *Türkiye’de Etnik Ayrımcılık Raporu*, Eşit Haklar İçin İzleme Derneği tarafından hazırlanarak 2011’de yayımlanan *Türkiye’de Engellilere Yönelik Ayrımcılık ve Hak İhlalleri Raporu*, Pembe Hayat LGBTİ Dayanışma Derneği ve Kaos Gey ve Lezbiyen Kültürel Araştırmalar ve Dayanışma Derneği (KAOS GL) tarafından 2013’den itibaren her yıl hazırlanan *Cinsel Yönelim ve Cinsiyet Kimliği Temelli İnsan Hakları İzleme Raporu*, Türkiye Ekonomi Politikaları Araştırma Vakfı (TEPAV) tarafından 2014’ten bu yana iki yılda bir yayımlanan *81 İl İçin Toplumsal Cinsiyet Eşitliği Karnesi*, Eğitimde Eşitliğin İzlenmesi Projesi, Uluslararası Azınlık Hakları Grubu (MRG) ile Tarih Vakfı ortaklığında 2015’te yayımlanan *Türkiye Eğitim Sisteminde Renk, Etnik Köken, Dil, Din ve İnanç Temelli Ayrımcılık* başlıklı yayınlar bunlardan bazılarını oluşturuyor. Yine aynı dönemde, akademik yayınlarda da ayrımcılık meselesinin önem kazandığını görüyoruz. Özellikle çalışma yaşamındaki cinsiyet temelli ayrımcılık üzerine ciddi bir külliyatın oluştuğunu, bunun dışında medyada nefret söylemin ve ayrımcı söylemin incelenmesine önem verildiğini, keza Lezbiyen, Gay, Biseksüel, Transseksüel, İntersex (LGBTİ+)’lar, engelliler, yaşlılar gibi 2000 sonrasında ayrımcılığa uğradıkları dilendirilmeye ve kabul edilmeye başlanan gruplarla ilgili araştırmalarda da gözle görülür bir artış olduğunu söyleyebiliriz.

Okumakta olduğunuz araştırma raporu da bu külliyata katkı sunmayı hedefliyor. Bu noktada ayırt edici olarak görülebilecek bir yönünün, Türkiye’deki ayrımcılığı incelerken, araştırma evrenine, ayrımcılık yapan ya da yapma potansiyeli olan faileri de geniş bir biçimde dâhil etmesi olduğunu söyleyebiliriz. Yani ayrımcılık vakalarının nicel ve nitel bakımda incelenmesi ya da ayrımcılığa uğrayan failerin deneyimlerinin öğrenilmesi yöntemlerine başvurularak yapılmış olan ayrımcılık araştırmalarından kısmen farklılaşıyor. Türkiye’de ayrımcılığın potansiyel olarak faili ve mağduru olanların, bizzat ayrımcılık hakkındaki deneyimlerini duygularını, düşüncelerini öğrenmeyi ve böylelikle ayrımcılıkla mücadelede işlevsel olabilecek kimi bulgulara ulaşılması araştırmanın temel hedefini oluşturuyor.

2. Metodoloji ve Saha Araştırması

Türkiye’de ayrımcılığın potansiyel olarak faili ve mağduru olanların, bizzat ayrımcılık hakkındaki deneyimlerini, duygularını, düşüncelerini öğrenmeyi ve böylelikle ayrımcılıkla mücadelede işlevsel olabilecek kimi bulgulara ulaşmayı hedefleyen bu çalışmada, nitel ve nicel araştırma teknikleri aşamalı olarak birlikte kullanılmıştır.

İlk aşamada Türkiye genelini temsil eden 26 ile dağılmış 1064 kişilik bir örneklem nezdinde soru kağıdı uygulaması yoluyla genel eğilimlerin öğrenilmesi öngörülmüştür. Hazırlanan soru kağıdının ilk bölümünde araştırma evreninde yer alan kişilerin algılanan ayrımcılık pratikleri ve hedef aldığı gruplar hakkındaki görüşleri öğrenilmek istenmiştir. Bu çerçevede, “algılanan ayrımcılık” kavramından hareketle oluşturulmuş iki ölçekten yararlanılmıştır: Bunlardan ilki “Başlıca Ayrımcılık Deneyimleri” (Major Experiences of Discrimination) ölçeği, ikincisi de “Gündelik Ayrımcılık Ölçeği”dir (Everyday Discrimination Scale).⁸ İlk soru seti, kişilerin işyerinde, okulda, oturduğu mahallede ve hizmet alırken kendilerine veya başkalarına dönük ayrımcılığı deneyimleyip deneyimlemediklerini öğrenmeye çalışmaktadır. Eğer deneyimlemişlerse kişilerden bunların hangi neden(ler)e dayalı olduğunu söylemeleri istenmektedir. Burada etnik köken, dini inanç/inançsızlık, mülteci/göçmen olmak, fiziksel ve/veya zihinsel engellilik, genç ya da yaşlı olmak, cinsiyet, cinsel kimlik⁹ (cinsel yönelim/cinsiyet kimliği/cinsiyet ifadesi/cinsiyet özellikleri), siyasi görüş nedenlerine bağlı olarak hangi tür ayrımcılıkların daha fazla öne çıktığı ve bunların nerede ve kimlere dönük daha yaygın uygulandığı öğrenilmek istenmektedir. Yararlanılan ikinci soru setinde ise gündelik hayatta deneyimlenen ayrımcılığın davranışlarda nasıl ifadesini bulduğu ve bunun hangi ayrımcılık türüne dayalı olarak açığa çıktığı sorgulanmaktadır. Yani gündelik insan ilişkileri sırasında başkaları tarafından saygı görmemek, daha kötü hizmet almak, akıllı değilmiş gibi, güvenilmez biriymiş gibi ve diğerlerinden daha aşağıdaymış gibi muamele görmek, aşağılayıcı lakaplarla çağrılmak ve hakaretamiz davranışlara maruz kalmak, tehdide ya da tacize maruz kalmak pratiklerinin yaygınlığı ve nedenleri öğrenilmektedir. Ayrımcılık pratiklerinin nedenleri olarak yine önceki soru setindeki ölçütler kullanılmıştır. Son olarak da “Başlıca Ayrımcılık Deneyimleri” soru setinin genişletilmiş sürümü görüşülen kişilerin başlarına gelen ayrımcılık deneyimlerinin sıklığını ölçmek için kullanılmıştır. Burada işyerindeki, okuldaki ve mahalledeki ayrımcılıkla ilgili soruların çeşitliliği artırılırken bunlara

8 Bkz. Williams, D. R. “Measuring Discrimination Resource.”, Haziran 2016, <https://scholar.harvard.edu/files/davidrwilliams/files/measuring_discrimination_resource_june_2016.pdf>

9 Bu raporda Cinsel Kimlik; cinsel yönelim, cinsiyet kimliği, cinsiyet ifadesi, cinsiyet özellikleri terimleri için ortak ifade olarak kullanılmıştır.

devlet kurumlarında (polis, adliye vb.) uğranılan ayrımcı muamelenin sıklığına dair sorular da eklenmiştir. Devamında kişilerin karşılaştıkları ayrımcı muamele(ler)e ilişkin duygularını ve davranışlarını öğrenmeye dönük sorular yer alır. Son bölümde ayrımcılık algısı ve ayrımcı davranışlara karşı davranışları birlikte değerlendirmek üzere kişilerin toplumsal uzamda işgal ettikleri konumu öğrenmeye dönük sorular vardır. Bunlar, eğitim durumu, cinsiyet, yaş, meslek, gelir durumu, doğum yeri, etnik köken, dini inanç/inançsızlık hakkında sorulardır.

Saha araştırmasının ikinci etabında çıkan nicel araştırma sonucunda elde edilen kimi ilginç sonuçların nedenlerinin daha detaylı bir biçimde öğrenilebilmesi için odak grup çalışması yapılmasına karar verilmiştir. Özellikle ayrımcılığın algılanmasındaki farklılıklarda; etnik köken, siyasi görüş, toplumsal cinsiyet farklılıkları ile sınıfsal farklılıkların rolünün ne kadar olduğunun bu şekilde öğrenilebileceği düşünülmüştür. Bu çerçevede hepsi İstanbul'da dört odak grup toplantısı yapılmıştır. Farklı siyasi görüşten katılımcıların yer aldığı iki odak grup toplantısı kadınlar ve erkekler olarak ayrı ayrı düzenlenmiştir. Bunu yaparak, ayrımcılığın algılanmasında toplumsal cinsiyet farkının etkisinin anlaşılmasını kolaylaştırmak ve odak grup toplantıları sırasında erkek tahakkümünün ortaya çıkmasını engellemek öngörülmüştür. Diğer iki odak grup toplantısı ise sosyo-ekonomik statü farklılığının ayrımcılığın algılanması üzerindeki etkisini ölçmek üzere tasarlanmıştır. İlk grupta, meslek, eğitim, gelir düzeyi, yaşanılan çevre ve konut türü ile mülk sahipliği düzeyi bakımından toplumsal hiyerarşide daha yukarıda yer alan kişilere yer verilirken, ikinci grupta bu kriterler bakımından toplumsal hiyerarşide daha aşağıda yer alan kişilere yer verilmiştir. Böylece nicel veri analizinden çıkan sonuçları nitel veri analizinin sonuçlarıyla derinleştirmek hedeflenmiştir.

3. Türkiye’de Algılanan Ayrımcılık

Bir grup hakkındaki deneyimlenmemiş kanaatleri ve duyguları ifade eden önyargı kavramından farklı olarak, ayrımcılık somut eylemleri ve somut deneyimleri gerektirir. Aynı nedenle, ayrımcılık araştırmaları genellikle somut ve somut olduğu oranda da ölçülebilir vakaları incelemeye öncelik verir. Ancak toplumsal sonuçları bakımından ele alındığında, önyargıyı ve ayrımcılığı birbirinden kesin çizgilerle ayırmak hem imkânsızdır hem de doğru değildir. Çünkü her ikisi de toplumsal ayrımın ve hiyerarşinin inşasında işlev üstlenen bu iki olgu birbirlerini besler ve tamamlar.

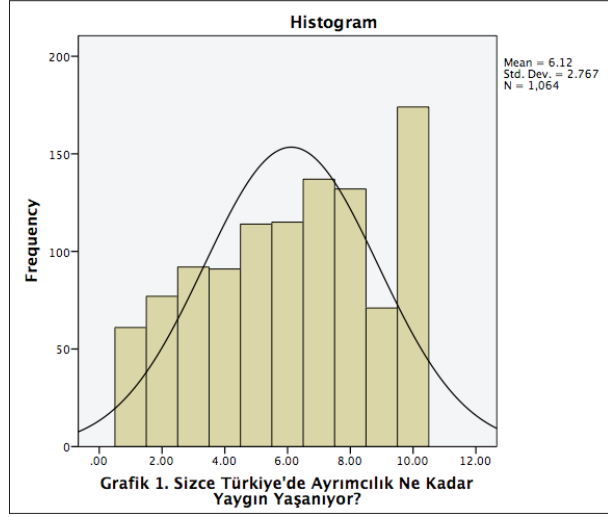
Bu yüzden somut ayrımcılık vakaları kadar, toplumu meydana getiren farklı toplumsal grup mensubu kişiler arasındaki karşılıklı önyargıları da içeren ayrımcılık algısını incelemek, toplumsal ayrımların inşasına dair bulgulara ulaşmayı olanaklı kılar. Keza bu bulgular, ayrımcılıkla ve yerleşik önyargılarla mücadele etmek içinde gerekli olan kimi öncelikleri tespit etmeyi kolaylaştırır. Örneğin, algı düzeyinde ayrımcılığı deneyimleyen kişinin bunu ispat etmesi her zaman kolay değildir. Varsayalım ki, bir kişi vasıflarına uygun bir pozisyona bir başvuru yaptı. Biliyoruz ki, çok çeşitli nedenlerle bu başvuru olumlu sonuçlanmayabilir. Ama yine varsayalım ki, başvurusu olumsuz sonuçlanan kişi bunun nedeninin cinsiyet kimliği ya da etnik kökeninden kaynaklandığını düşünüyor olsun. Bu kişi, kanıtları apaçık ortada olmadığı için, yaşadığı bu deneyimi bir ayrımcılık vakası olarak kayıtlara geçiremeyecektir. Belki gerçekten de söz konusu kişinin işe alınmamasının ayrımcılıkla ilgisi olmayabilir de. Ancak işe alınmayan kişinin bunun ayrımcılıkla ilgili olduğunu düşünmesi, öyle hissetmesi, onun daha sonra alacağı kararlarda ve atacağı adımlarda belirleyici olacaktır. Yani ayrımcılığa uğradığı algısının yaratacağı sonuçlar, ayrımcı olduğu aleni olan bir davranıştan daha farklı olmayacaktır. Aynı durum avantajlı grup mensubu birey için de geçerlidir. Eğer kişi kendisinin aynı işe avantajlı bir grubun mensubu olduğu için alındığını düşünürse, bu algı onun da gelecekteki tutum ve davranışlarını belirleyecek ve bu tutum ve davranışlar, ayrımcılığa bağlı toplumsal hiyerarşinin inşasına yol açacaktır.

Bu nedenlerle ayrımcılık algısını ölçmeye çalıştığımız bu araştırmada elde ettiğimiz bulguların bir kısmının önyargı olduğunu söylememiz gerekir. Ancak önyargıların da yukarıda anlattığımız nedenlerle ayrımcılığa dayalı hiyerarşik bir toplumsal ortamın inşasında oynadığı rol nedeniyle hafife alınmaması gerektiğini düşünüyoruz.

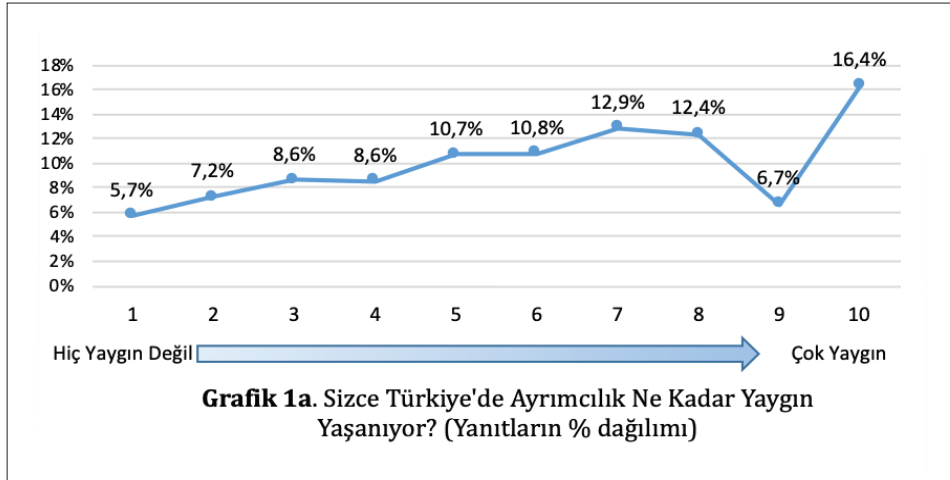
3.A. Ayrımcılığın Yaygınlığı

Türkiye’de ayrımcılığın yaygınlığı konusundaki algıya göz atarak incelememize başlayalım. Türkiye’de ayrımcılığın çok yaygın yaşandığını düşünen ve bu

nedenle 1'den 10'a kadar olan puanlama skalasında 10'u işaretleyenlerin frekansının yüksekliği Grafik 1'de gözlemlenebilir. Bu grup toplam örneklemin yüzde 16,4'ünü oluşturuyor. Buna 9 puanı işaretleyenleri de eklersek, **yüzde 23,1'lik bir grup Türkiye'de ayrımcılığın çok yaygın biçimde yaşandığını düşünüyor**, diyebiliriz.



Aynı bağlamda aynı algı düzeyine sahip ikinci bir grubu da ayrımcılığın yaygınlığını 5'ten düşük puanlayanlardan, yani ayrımcılığın ortanın altında olduğunu düşünenlerden oluşturabilmek mümkün. **Ayrımcılığın yaygın olmadığını ya da az yaygın olduğunu düşünenler yüzde 30,3'lük bir kesimi oluşturuyor.** Türkiye'deki en büyük grubu ise ayrımcılığın kısmen yaygın olduğunu düşünenler oluşturuyor. **Yüzde 46,8'lik bir kesim ise 5 ila 8 puan arasında bir yaygınlık değerlendirmesi yaparak ayrımcılığın kısmen yaygın olduğunu düşündüğünü belirtiyor.**



Burada ilginç olan veri, ayrımcılığın olabilecek en yaygın düzeyde olduğunu düşünerek en yüksek puanı (10 puanı) işaretleyenlerin veri setinin tepe değerini (mod) oluşturması. **Ortanca değer 6 ve ortalama değer 6,12 iken tepe nokta-**

sının 10 olması, ayrımcılığın çok yaygın olduğunu düşünen bir kesimin bu konuda ülkenin geri kalanından farklılaştığına işaret ediyor.

Peki bu grup hangi özellikleriyle geri kalandan ayrışıyor? Bu konuda özellikle dört değişkenin ayrımcılık algısıyla ilişki içinde olduğunu gözlemliyoruz: gelir düzeyi, eğitim düzeyi, dinsel aidiyet ve etnik aidiyet.

3.A.1. Ayrımcılık Algısı ile Gelir ve Eğitim Düzeyi Arasındaki İlişki

Gelir düzeyi ile ayrımcılığın yaygınlığı konusundaki algı arasında güçlü bir ilişkinin olduğu görülüyor.¹⁰ **Yani gelir düzeyi yüksek olan kişilerde ayrımcılığın yaygınlığına dair algı beklenenden zayıf çıkarken, gelir düzeyi düşük olan kişilerde ayrımcılığın yaygınlığı algısı beklenenden yüksek çıkıyor.**

Eğitim düzeyine baktığımızda ise yine anlamlı ama tersi yönde bir ilişki tespit ediyoruz.¹¹ **Lise ve üniversite düzeyinde eğitim alanlarda ayrımcılığın yaygınlığına dair algı daha fazlayken, eğitim düzeyi daha düşük olanlarda ayrımcılığı yaygın olmadığı kanaati yaygın.** Bu bağlamda ayrımcılığın yaygınlığına dair algı söz konusu olduğunda, eğitim düzeyi ile gelir düzeyinin zıt yönlü konumlandığını görüyoruz. Bunu zıt yönlü ilişkiyi, gelir düzeyi, eğitim düzeyi ve ayrımcılığın yaygınlığı arasında uyguladığımız Pearson korelasyon analizi de teyit ediyor.¹²

Ancak bu konudaki farklılığın niteliğini anlamak üzere yürüttüğümüz odak grup çalışmalarında, eğitim düzeyinin ayrımcılığın tanımlanması konusunda görüşmecilere retorik bakımdan avantaj sağladığını gözlemlemekle birlikte bunun ayrımcılığa dair tutumlarına doğrudan yansımadığını gördük. Örneğin ayrımcılık sizce nedir sorusuna “ötekileştirmedir” diye yanıt vererek grubun geri kalanından ayrışan yüksek lisans mezunu erkek bir eğitimcinin, Suriyeli göçmenler üzerine grupta cereyan eden tartışma sırasında, Suriyelilerin uğradığı ayrımcılığın nedenini tarif ederken “çünkü kokuyorlar” biçiminde bir argümanı ileri sürmesi,¹³ somut durumlar söz konusu olduğunda retorikle tutum arasında bir açının ortaya çıktığına işaret etmektedir. Keza aynı odak grup toplantısında yine lisans mezunu olan ama Avrupa ülkelerinde işçi olarak yaşayan akrabalarının deneyimlerine sık sık gönderme yapan başörtülü kadın bir görüşmecinin, ayrımcılığı tarif ederken doğru kavramları kullanmasa da tartışmada ifade edilen ayrımcı söylemlere en şiddetli itirazları yapan kişi olduğu gözlemlenmiştir.

10 $\chi^2(4, N = 966) = 41.52, P = < 0.01$

11 $\chi^2(2, N = 1056) = 6.68, P = < 0.05$

12 Ayrımcılığın yaygınlığı algısı ile eğitim düzeyi arasındaki korelasyon güçlü ve eş yönlü iken ($r = .089, p < .01$), ayrımcılığın yaygınlığı algısı ile gelir düzeyi arasındaki korelasyon güçlü ve zıt yönlüdür ($r = -.112, p < .01$).

13 Bulgu Araştırma, 2 Ağustos 2018 tarihli 3. Odak Grup Toplantısı.

Yani ayrımcılık konusundaki duyarlılığın oluşmasında, ayrımcılığı kavram olarak tanımaktan çok ayrımcılığı bizzat deneyimlemenin daha önemli bir belirleyen olarak öne çıktığını söyleyebilmek mümkündür. Aynı nedenle gelir düzeyi bakımından sahip olunan görece avantajın, ayrımcılık deneyimini bizzat yaşama olasılığını azalttığı ve ayrımcılık pratiklerine karşı bir duyarsızlığı beraberinde getirdiği düşünülebilir. Ancak bu noktada anket sonuçlarının, kişinin etnik ya da dini aidiyetin gelir değişkeninin doğurduğu farklılaşmanın ötesinde bir farkındalığa yol açtığına işaret ettiğini belirtmemiz gerekiyor.

3.A.2. Ayrımcılık Algısı ile Dinsel ve Etnik Aidiyet Arasındaki İlişki

Araştırma sırasında görüşülen kişilerin yüzde 14,2'si, genel olarak evlerinde konuşulan dilin Türkçe dışında bir dil olduğunu belirtmiştir. Kuşkusuz sadece bu veriye dayanarak kişinin etnik kökenini tespit edebilmek mümkün değildir. Evlerinde çoğunlukla ya da her zaman Türkçe konuştukları halde etnik kökeni sorulduğunda kendini Türk olarak tanımlamayan kişiler mutlaka vardır. Ancak buna mukabil evlerinde genelde Türkçe konuştukları halde, bu sorunun yanıtına etnik farklılığının altını çizmek üzere Türkçe dışında bir dili yazmayı tercih kişilerin olduğunu da kestirebiliyoruz. Dolayısıyla bu soruyu yanıtlarken kişinin yaptığı tercih, söz konusu kişinin etnik aidiyeti konusunda fikir verici bir gösterge olarak öne çıkmaktadır.

Türkiye'de ayrımcılığın çok yaygın olduğunu düşünenlerin oranı yüzde 23 iken, evinde genelde Türkçe dışında bir dil konuşulduğunu söyleyenlerin arasında bu oran yüzde 38,4'e yükselmektedir. Yani **evinde Türkçe dışında bir dil konuşulan her beş kişiden ikisi Türkiye'de ayrımcılığın çok yaygın olduğu algısına sahiptir. Evinde yalnızca Türkçe konuşulan kişilerin ise yüzde 42,4'ü Türkiye'de ayrımcılığın az yaygın olduğu kanısına sahiptir.** Evde konuşulan dil ile ayrımcılığın yaygın olduğu algısı arasındaki ilişki istatistiksel olarak da doğrulanmaktadır.¹⁴

Etnik aidiyet söz konusu olduğunda çoğunluk grubuna mensup olanların ayrımcılığın yaygınlığına dair algısı daha zayıfken, dini aidiyet söz konusu olduğunda aynı yönde bir eğilim açığa çıkmamaktadır. Tersine Türkiye'de çoğunluk inancını temsil eden Sünni Müslümanlar arasında ayrımcılığın yaygınlığına dair kanının oransal olarak görece yüksek çıktığını söyleyebiliriz. **Sünni Müslüman olmadığını beyan eden grubun yüzde 54,3'ü ayrımcılığın az yaygın olduğu kanısını dile getirirken, Sünni Müslüman olduğunu beyan eden grubun yüzde 39,9'unun ayrımcılığın az yaygın olduğu algısına sahip olduğunu görüyoruz.** İstatistiki olarak ayrımcılık algısında dil kadar önemli bir farklılığa sebep olmadığı görülen¹⁵ dini aidiyetin ayrımcılık algısıyla ilişkisi üzerinde bir miktar durmakta yarar var.

¹⁴ $\chi^2(2, N = 1056) = 23.577, P = < 0.01$

¹⁵ $\chi^2(2, N = 1056) = 6.68, P = < 0.05$

Öncelikle odak grup toplantılarında mütedeyyin katılımcıların ayrımcılık konusunda görece duyarlı oldukları gözlemlenmiştir. Özellikle başörtülü kadınların iş hayatında ve gündelik hayatta, eskisi kadar olmasa da, halen ayrımcılığa uğradığı konusunda güçlü bir kanaate sahip olan mütedeyyin katılımcılar, genel olarak da Müslümanların dünyada ayrımcılığa uğradığı kanısına sahiptirler.

Bir odak grup toplantısında 29 yaşındaki yönetici asistanı olarak çalışmakta olan Cumhuriyet Halk Partisi (CHP)'ye yakınlık duyan başı açık bir kadın olan S. ile 32 yaşındaki dışarıdan üniversite okumakta olan ve KPSS'ye hazırlanan, siyasi görüşü MHP-AKP-BBP bandında seyreden tesettürlü E. arasında geçen şu karşılıklı tartışma bu bakımdan anlamlıdır:

S.: Mesela ben geçenlerde sosyal hizmetlere uğradım. Çalışanlar arasında hiç başı açık bayan göremedim.

E.: Rahatsız mı etti bu?

S.: Yok rahatsız olmadım. Sadece düşündüm. Niye yok diye.

E.: Evet tesettürün kamuya girdiğini kabul ediyorum ama özel sektöre girmemesini halen anlayamıyorum. Bu konuda çok büyük problem var. Mesela bazı işyerlerine başvurduğumuzda “maalesef müşteri portföyümüzden ötürü tesettürlü çalıştıramıyoruz” yanıtını alabiliyoruz.”¹⁶

Bu diyalogdan, E.'nin kamu kuruluşlarında neredeyse tamamen başörtülü kadınların işe alınmasını bir adalet sağlama çabası olarak gördüğünü anlıyoruz. Aynı odak grup toplantısında E., önceki günlerde eşiyile birlikte gittikleri lüks bir restoranda diğer müşterilerden farklı muamele gördüklerini söylüyor. Bunun, restoran çalışanlarının kendisiyle eşini kıyafetleri nedeniyle düşük statüde görmesinin bir sonucu olduğu değerlendirilmesini yapıyor.

Bir başka odak grup toplantısında da muhafazakar-milliyetçi kesimden gelen erkek katılımcıların hem başörtüsünden dolayı ayrımcılığa uğrayan kadınları sıklıkla andığını, dünyada ise Müslümanların ayrımcılığa uğradığını belirttiklerini tespit edebiliyoruz. Yani, ülkedeki ve dünyadaki siyasi kutuplaşmadan ve iktidar partisinin bu kutuplaşma içinde ayrımcılık söylemine yaygın biçimde başvurmasından ötürü mütedeyyin kesimde güçlü bir ayrımcılık algısı mevcuttur. Muhalefet partilerine yakın katılımcılarda ise ortak olarak siyasi ayrımcılık yapıldığı dile getirilmektedir. Kuşkusuz bunda bu araştırmanın Cumhurbaşkanlığı seçiminin hemen öncesinde ve sonrasında yapılmasının önemli bir etkisi olmuştur. Zira CHP Cumhurbaşkanı adayı Muharrem İnce'nin de bütün seçim söylemini “ayrımcılığı ortadan kaldırma” hedefi üzerine kurmasının payı kuşkusuz vardır.

16 Bulgu Araştırma, 1 Ağustos 2018 tarihli 1. Odak Grup Toplantısı

Ancak başörtülülere ve Müslümanlara yönelik ayrımcılığa dair farkındalığı yüksek olan grupla, özellikle kamuda yapılan siyasi ayrımcılığa dair farkındalığı yüksek olan grubun, konu Kürtlere, Suriyeli mültecilere, LG-BTİ+'lara geldiğinde ayrımcı dilde ortaklaşabildikleri görülmektedir.

Örneğin bütün Kürtlerin ve Halkların Demokratik Partisi (HDP) yönetici ve üyelerinin “terörist” olarak yaftalanmasının büyük bir ayrımcılık örneği olduğunu söyleyen Ağrı kökenli bir katılımcının sözleri üzerine, yukarıda Sosyal Hizmetler Kurumu'nda sadece başörtülülerin istihdam edilmesi üzerine yaşanan diyaloglarını andığımız milliyetçi-muhafazakar E.'nin ve CHP'ye yakınlık duyan S.'nin söyledikleri oldukça manidar.

“E.: Doğruyu söylemek gerekirse ben HDP'lilere yapılan ayrımcılığı haklı buluyorum. Bebek katillerinin partisi sonuçta. (...)

S: Ben kendi adıma Kürtlerin terörist olarak yaftalanmasını yanlış buluyorum. Çünkü bence PKK Kürt değil Ermeni.”¹⁷

Sonuç olarak, ayrımcılığın yaygınlığı algısı söz konusu olduğunda üç pozisyonun olduğunu söyleyebiliriz:

1.Duygudaş Ayrımcılık Algısı: Ait olduğu kimlik grubu ve/veya dünya görüşü nedeniyle azınlıkta/madun olan, ayrımcılığa uğrayan ama diğer ayrımcılığa uğrayan gruplarla da duygudaş olabilen, bu nedenle de Türkiye'de ayrımcılığın çok yaygın olduğunu ifade eden grubun algı biçimidir.

2.Benmerkezci Ayrımcılık Algısı: Sadece ait olduğu kimlik grubuna yapılan ayrımcılığı ayırt edebilen, ait olduğu grup dışındaki kimlik gruplarına –bazen bizzat kendi ait olduğu grup tarafından- yapılan ayrımcılıklara duyarsız kalan grubun algı biçimidir. Bu algı biçimine sahip olanlar haklı ayrımcılık/haksız ayrımcılık ayrımı yapmakta ve Türkiye'de ayrımcılığın kısmen yaygın olduğunu düşünmektedir.

3.İstisnai Ayrımcılık Algısı: Kendisi hâkim çoğunluk mensubu olan ve azınlık/madun kimlik gruplarına ayrımcılık yapıldığını düşünmeyen, inkâr edilemeyecek kadar somut olan vakaları ise istisnai kabul eden grubun algı biçimidir. Bu grup Türkiye'de ayrımcılığın az yaygın olduğunu kabul etmektedir.

Artık bu farklı algı biçimlerinin farklı alanlarda yaşanan ayrımcı pratikleri nasıl değerlendirdiğine ve ayrımcılığın nedenlerine dair kavrayışlarına daha yakından bakabiliriz.

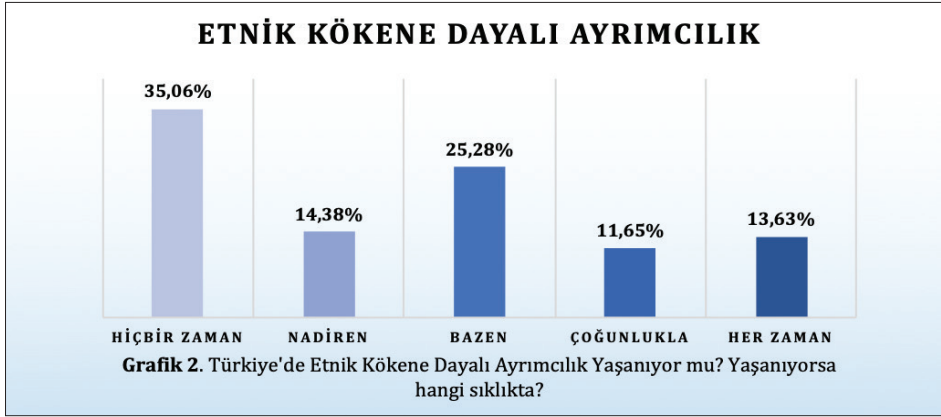
17 Bulgu Araştırma, 1 Ağustos 2018 tarihli 1. Odak Grup Toplantısı

3.B. Türkiye’de Başlıca Ayrımcılık Deneyimleri ve Nedenleri

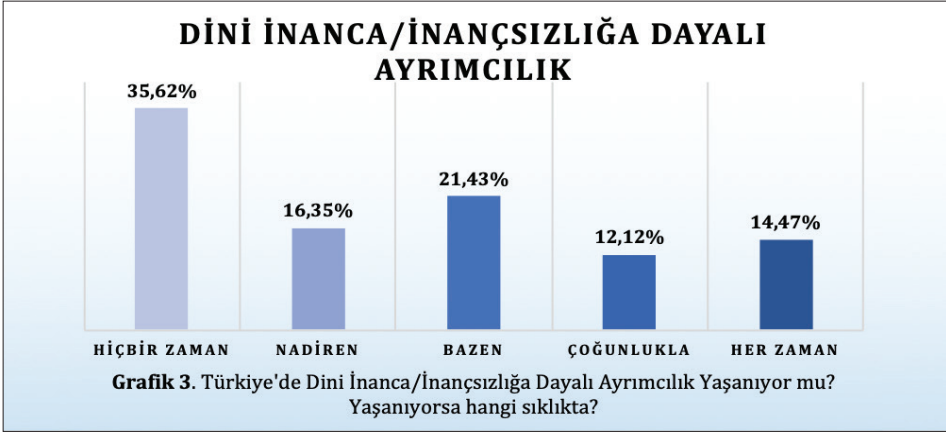
Bu araştırmanın bulgularını dayandırdığı ölçeklerden ikisinin “Başlıca Ayrımcılık Deneyimleri” (Major Experiences of Discrimination) ölçeği ile “Gündelik Ayrımcılık Ölçeği” (Everyday Discrimination Scale) olduğunu daha önce belirtmiştik. Bu ölçeklerden ilki, bir yandan görüşülen kişilerin toplumsal yaşamın hangi alanlarında ayrımcılığın, hangi sıklıkla ve hangi nedenle yaşandığına dair gözlemlerini ve kendilerinin bu durum karşısındaki değerlendirmelerini açığa çıkartmayı hedeflerken, ikinci ölçek kişilerin bizzat kendi deneyimleri hakkındaki değerlendirmelerini öğrenmeyi hedeflemektedir.

3.B.1. Hangi Kesimlere Ayrımcılık Yapılıyor?

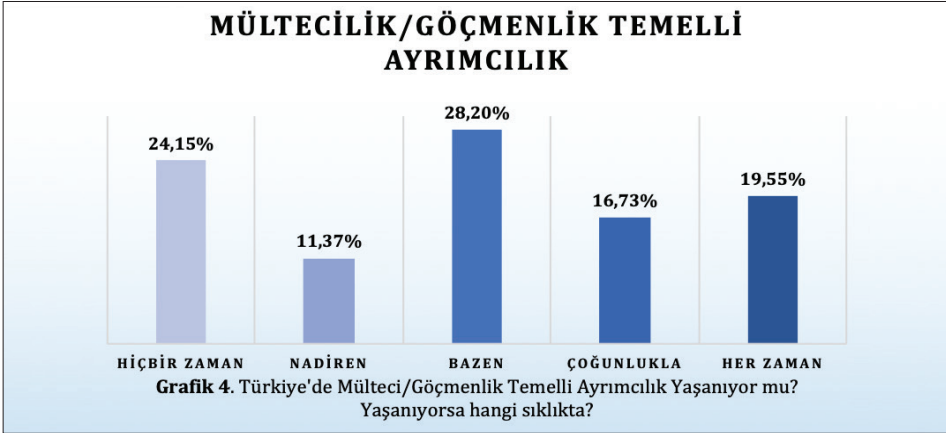
Etnik kökene dayalı ayrımcılığın “her zaman” veya “çoğunlukla” yaşandığına işaret edenlerin oranı yüzde 25,28 olarak çıkmıştır. Yüzde 25,28’lik bir diğer kesim etnik köken ayrımcılığının bazen yaşandığını belirtirken, yüzde 49,14’lük bir kesim etnik köken ayrımcılığının ya nadiren yaşandığını ya da hiç yaşanmadığını beyan etmektedir (Bkz. Grafik 2).



Dini inanca bağlı ayrımcılık konusunda ayrımcılık yaşanıp yaşanmadığını sordüğümüzda ise verilen yanıtların yine neredeyse etnik ayrımcılık konusundaki gibi dağıldığını görüyoruz. Yüzde 26,59’luk bir kesim dini inanca bağlı ayrımcılığın her zaman ya da çoğunlukla yaşandığını düşünüyor. Yüzde 21,43’lük bir kesim bazen yaşandığını düşünüyor. Yüzde 51,97 ise ya hiç yaşanmadığını ya da nadiren yaşandığını düşünüyor. Yani etnik ayrımcılıktan farklı olarak, dini inanca/inançsızlığa bağlı ayrımcılıkta “bazen” yanıtını işaretleyenlerin yüzde 1,3’ünün çoğunlukla ya da her zaman yaşanır diyen tarafa, yüzde 2,8’inin ise nadiren yaşanır ya da hiç yaşanmaz diyen tarafa kaydığı görülüyor (Bkz. Grafik 3).



Etnik kökene ve inanca bağlı ayrımcılığa dair yanıtlardan farklı bir biçimde dağılan sonuç Mültecilere/Göçmenlere yönelik ayrımcılığa dair yanıtlarda gözlemleniyor. Mültecilere/Göçmenlere yönelik ayrımcılığın hiç yaşanmadığını ya da nadiren yaşandığını söyleyenlerin oranı yüzde 35,52'de kalıyor. Çoğunlukla ve her zaman yaşanır diyenlerin oranı ise yüzde 36,28'e, bazen yaşanır diyenlerin oranı ise yüzde 28,20'ye yükseliyor (Bkz. Grafik 4).



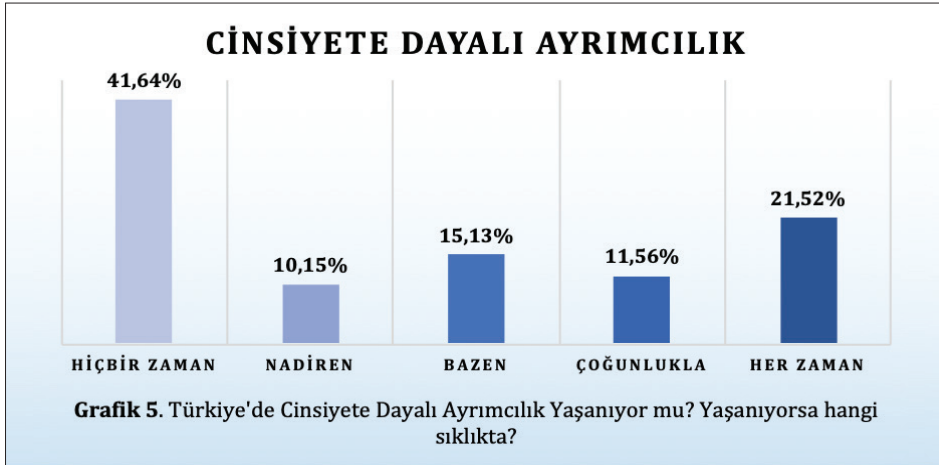
Bu durum odak grup toplantılarının hemen hepsinde görülmüştür. Suriyelilerin vatanlarını satıp geldikleri, Türkiye Devleti'nin Suriyelilere büyük imtiyazlar verdiği, Suriyelilere ev verilirse zararlı çıkılacağı, Suriyelilerle komşu olmanın asla istenmeyeceği vs. görüşler sıklıkla dile getirilmiştir.

Özellikle odak grup toplantısının başından itibaren ayrımcılığın bazı insanlarca suni bir biçimde yaratıldığını, oysa tüm yaratılanları yaratandan ötürü sevmek gerektiğini söyleyen 41 yaşındaki Sivaslı olan ve bir üniversitede idari personel

olarak çalışan erkek katılımcı Z. odak grup toplantısının farklı evrelerinde aşağıda (...) ile birbirine bağladığımız şu sözleri sarf etmiştir:

“İnsanları ırk, sınıf, zümre ayırımına tutmak büyük adaletsizliktir. İnsanları bu temelde bölüyorlar. (...) Ama Suriyeliler bizde çok daha ön planda tutuluyor. (...) Saat 11.'de-12.'de sokağa çıkın. Bir sürü Suriyeli var. Yollarda. ATM'lerin orada kendilerini soğuktan korumaya çalışıyorlar. Bunları niye sokuyorsunuz ülkeye? Neden bizi tehlikeye atıyorsunuz? (...) Bunlarda ero-in, esrar, içki her türlü müstehcen şeyler var. Müslümanlığı en iyi yaşayan insanlar Türklerdir. Araplar Müslümanlığı iyi yaşıyormuş gibi bir imaj yaratılıyor. Öyle olunca ne oluyor. Biz Araplara acıyoruz. Acıyınca acınacak duruma düşüyoruz.”¹⁸

Saha araştırmasından elde edilen bir diğer önemli ve düşündürücü bulgu kadına yönelik herhangi bir ayrımcılık yaşanmadığına dönük güçlü bir kanaate sahip kalabalık bir kesimin olmasıdır. Görüşülen kişilerin yüzde 41,64'ü hiçbir zaman kadına yönelik ayrımcılık yapılmadığını düşünürken, yüzde 10,15'lik bir grubun da Türkiye toplumunda kadına yönelik ayrımcılığın nadiren gözlemlendiğini belirtmiştir. Diğer yandan cinsiyete dayalı ayrımcılık algısı ile kişinin cinsiyeti arasındaki ilişkiye baktığımızda istatistiksel olarak anlamlı bir değer elde edilmemiştir. Yani örneklemin neredeyse yarısını oluşturan kadınların da kadınlara karşı ayrımcılık yapıldığına dair bir kanısı söz konusu değildir. (Bkz. Grafik 5).

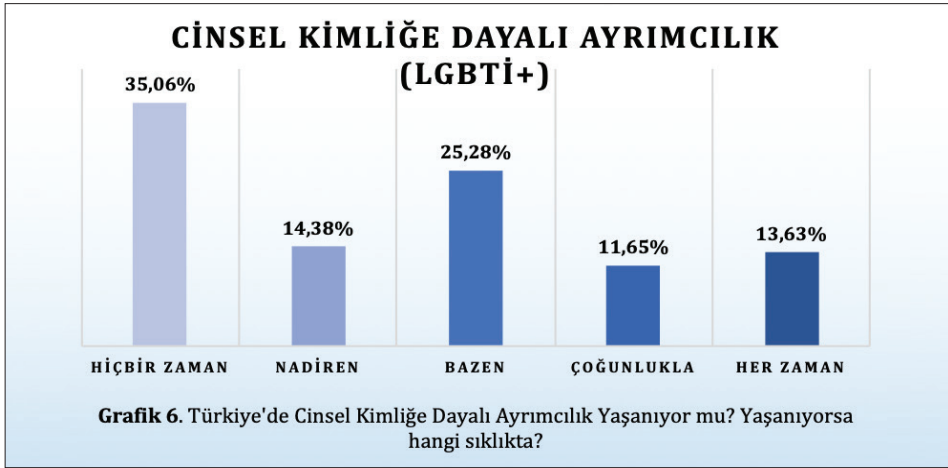


Odak grup toplantılarında da iş hayatında kadınlara ayrımcılık yapılması bir yana kadınlara öncelik verildiğini, erkeklere ayrımcılık yapıldığını ileri süren görüşler

18 Bulgu Araştırma, 1 Ağustos 2018 tarihli 2. Odak Grup Toplantısı

de kadınların büyük kısmı tarafından itiraz görmemiştir. Bu da ayrımcılık algısının oluşmasında kadın cinayetleri, cinsel taciz, kadına şiddet, kadının siyasette ve iş dünyasında yetersiz temsil edilmesi gibi temalar üzerinden yürütülen kampanyaların çok sınırlı bir etki yaratabildiğine işaret etmektedir. Siyaset kurumu içinde ise kadına yönelik ayrımcılığa karşı mücadelede öne çıkmış feminist isimlerin HDP dışında kendisine yer bulamaması ve yüzde 85-88 civarı oy potansiyeline sahip diğer partilerin siyasi söyleminin üretiminde önemli bir yer tutmaması da bu durumun oluşmasında bir etken gibi durmaktadır.

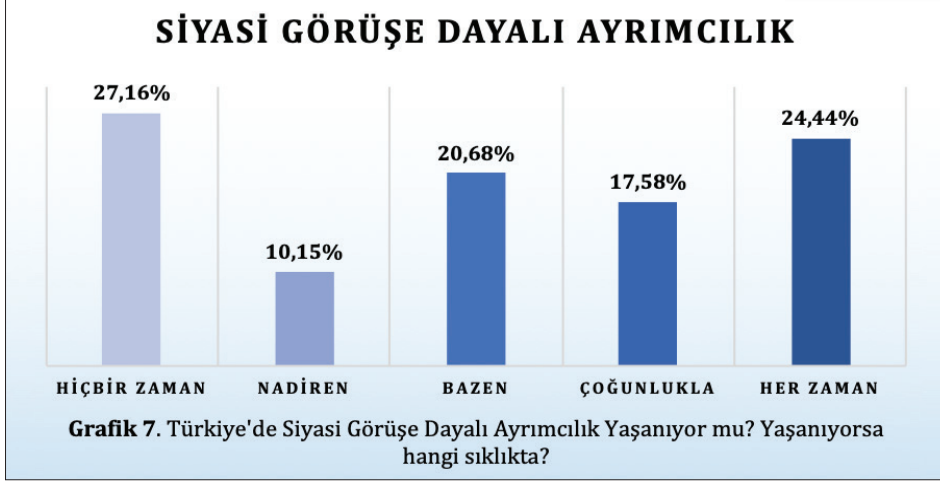
Ayrımcılığa uğradığına dair ortak bir kanaatin olduğu bir diğer grubu LGBTİ+'lar oluşturmaktadır. Yüzde 36,28, LGBTİ+'ların her zaman ya da çoğunlukla ayrımcılığa uğradığını söylemektedir. Bu oran Mültecilere/Göçmenlere her zaman ya da çoğunlukla ayrımcılık yapılır görüşünün elde ettiği oranla aynıdır. Yüzde 17,86'lık bir kesim LGBTİ+'lara bazen ayrımcılık uygulanmaktadır derken, yüzde 45,86 da nadiren ayrımcılık uygulanmakta ya da ayrımcılık uygulanmamaktadır görüşünü benimsemektedir. (Bkz. Grafik 6).



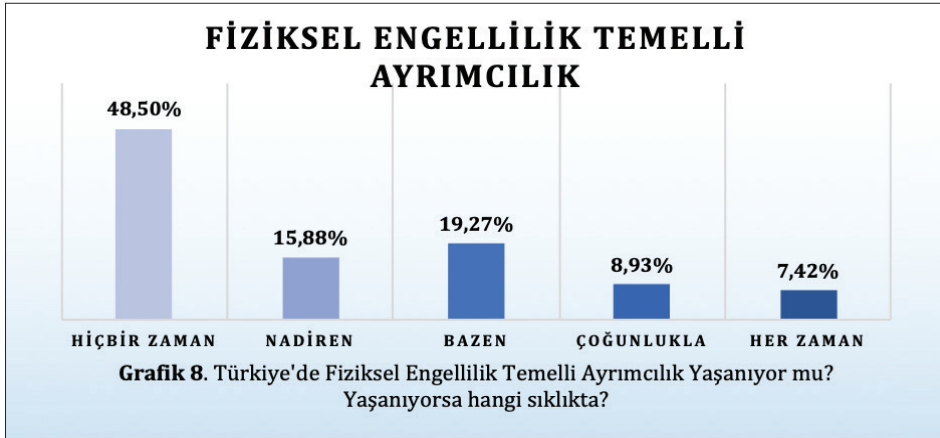
Odak grup toplantılarında “evinizi/eviniz olsa kime kiralamazsınız?” sorusuna verilen yanıtlarda da mülteciler/göçmenler ve LGBTİ+'lar aynı oranda öne çıkmaktadır. Gerekçe olarak da “eve zarar verirler”, “mahalleye giren çıkan belli olmaz”, “ahlaksızlık alış başını yürür” gibi cümleler kullanılmıştır.

Ayrımcılığa en fazla oranda neden olduğu düşünülen son başlık da siyasettir. **Yüzde 42,02'lik bir kesim Türkiye'de her zaman veya çoğunlukla siyasi ayrımcılık yapıldığını düşünmektedir.** Yüzde 20,68 kesim ise bazen ayrımcılık yapıldığını düşünürken, yüzde 37,1'i ya hiç siyasi ayrımcılık yapılmadığını ya da nadiren yapıldığını düşünmektedir. Her zaman veya çoğunlukla siyasi ayrımcılık yapıldığını düşünenlerinin oranında daha önce de belirtmiş olduğu-

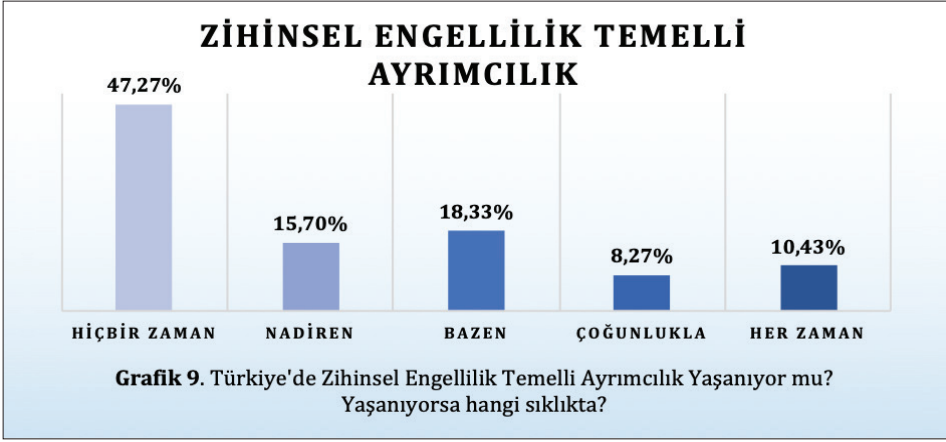
muz gibi saha araştırmasının Cumhurbaşkanlığı Seçimi'nin hemen öncesinde gerçekleştirilmiş olmasının bir etkisi olabilir. Ancak bu etki çıkarılsa bile %42,02 oranının oldukça yüksek olduğu açıktır. (Bkz. Grafik 7).



Bunun dışında sorduğumuz zihinsel ve fiziksel engelliliğe bağlı, genç ve de yaşlı olmaya bağlı ayrımcılıkların oranına dair görüşler çok yüksek çıkmamıştır. Fiziksel engellilik temelinde ayrımcılık için her zaman ve çoğunlukla cevapları verenlerin toplam oranı %16,35 iken, zihinsel engellilik temelli ayrımcılık için oran %18,70'e çıkmaktadır. (Bkz. Grafik 8 ve 9).



Görüşülen kişilerin toplumdaki ayrımcılığa dair algısı böyleyken, kendilerinin farklı kimlik gruplarına yönelik ayrımcılığı tolere etme kapasitelerine bakarak analizde ilerleyebiliriz.



3.B.2. Haklı Bulunan Ayrımcılıklar

Farklı ayrımcılık türlerine dair kişilerin algıları gibi bu ayrımcılıklar karşısında takındıkları tutumlar değişmektedir. Soru kağıdımızın 2. ila 17. sorular arasında kalan bölümü çeşitli ayrımcı pratiklerin hoş görülüp görülmediğini anlamaya çalışmaktadır. Sorular yaşamın çeşitli alanlarına dairdir: iş ararken, işyerinde terfi beklerken, ev kiralararken, eğitim hayatında, sağlık hizmeti alırken, adliyede adalet ararken, poliste şikayetçi olurken, bankada kredi çekerken vs. Kişiler bu sekiz alanda farklı nedenlerle yapılan ayrımcılığı (1) Her şartta yanlış bulurum, (2) Şartlara bağlı olarak çok da yanlış bulmam şıklarından biri üzerinden yanıtladılar.

Bu soruların yanıtları, kişilerin prensipte ayrımcılığa karşı olmalarına rağmen somut durumlar karşısında ayrımcı tutum ve pratikleri onaylayabildikleri için önem taşıyor. Örneğin odak grup toplantılarından birinde Suriyelilere yapılan ayrımcı tutumlara katılmadığını ısrarla belirten, Suriyelilerin çok çalışkan insanlar olduğunu söyleyen bir katılımcı, diğer bir katılımcının “peki sen Suriyeliye ev kiralar mısın, dört kişi diye kiralyorsun 18 kişi oluyorlar” şeklindeki müdahalesi karşısında tereddüde düşmüştü.

Burada istisnasız her türlü ayrımcılığa her yerde karşı çıkan profil ile her türlü ayrımcılığı şartlar gerektirdiğinde hoş görebileceğini söyleyen profili karşılaştırmak istiyoruz. Böylece ayrımcılık konusunda toplumsal düzeyde yaşanan yarılma alanlarını tespit etmeyi istedik. Bu amaçla belli bir katılımcının, belli bir ayrımcılık türünü hayatın kaç alanında hoş gördüğünü ölçmeye yarayan bir ayrımcılık tutumu skoru oluşturduk. Sözelimi bir kişi iş hayatında, okulda ve sağlık hizmeti alırken cinsiyete göre ayrımcılığı şartlara bağlı olarak hoş görebiliyorsa ama diğer alanlarda cinsiyete dayalı ayrımcılığı hoş görmüyorsa onun cinsiyet ayrımcılığına dair tutum skoru 3 olmaktadır. Aynı şekilde bir kişi cinsiyete dayalı ayrımcılığı hayatın her alanında hoş görebiliyorsa onun cinsi-

yet ayrımcılığına dair tutum skoru sekiz; bu ayrımcılık türünü hayatın hiçbir alanında hoş görmüyorsa tutum skoru sıfır olacaktır.

Öncelikle belirtmek gerekir ki, nedenlerine göre ayrımcılığa dair tutum skorları hiçbir zaman normal dağılım göstermeyip, tersine, epeyce sola çarpık bir görünüm arz ediyorlar. Normal dağılım açısından tek istisna var. O da normallik Z değeri açısından (1,12) ve histogramdaki görünümüne bakınca normale daha yakın denebilecek bir izlenim vermesinden ötürü mültecilere yönelik ayrımcılık konusundaki tutum verileri. **Yani mülteciler söz konusu olduğunda ayrımcı tutum konusunda bir yakınlaşma gözlemleniyor. Onun dışındaki konulara dair tutumlarda ise genelde bir farklılaşma yaşanıyor.**

Daha detaylı bakmak üzere öncelikle Tablo 1'deki iki farklı skoru inceleyelim. Bunlardan ilk sütunda yer alan değerler, yaşamın her alanında söz konusu ayrımcılık türünü hoşgörüle karşılayan kişilerin, yani belli bir ayrımcılık türüne dair tutum skoru sekiz olanların toplam örneklem içindeki oranını gösteriyor. İkinci sütundaki değerler ise, söz konusu ayrımcılık türüne yaşamın hiçbir alanında müsamaha göstermeyen kişilerin, yani o ayrımcılık türüne dair tutum skoru sıfır olanların, toplam örneklem içindeki oranını veriyor (Bkz. Tablo 1).

Tablo 1. Ayrımcılığı Gerekirse Kabul Eden ve Her zaman Karşı Çıkanların Toplam Örneklem İçindeki Ağırlığı

	İlgili ayrımcılığı yaşamın her alanında hoşgörüle karşılayanların toplam örneklem içindeki oranı (%)	İlgili ayrımcılığı yaşamın hiçbir alanında hoşgörüle karşılamayanların toplam örneklem içindeki oranı (%)
Etnik kimlik	5,3*	61,8
İnanç	6*	63
Mültecilik/göçmenlik	10,4*	32,2*
Fiziksel engellilik	1,3	66,2
Zihinsel engellilik	1,3	49,3*
25 yaşından genç olmak	1,4	66,7
50 yaşı geçmiş olmak	1,3	61,6
Cinsiyet	1,2	76,3
Cinsel Kimlik	3,6	53,3*
Siyasi görüş	5,7*	59,4*
Ortalama	3,75	53,6
Ortanca	1,4 ile 3,6	61,6 ile 61,8

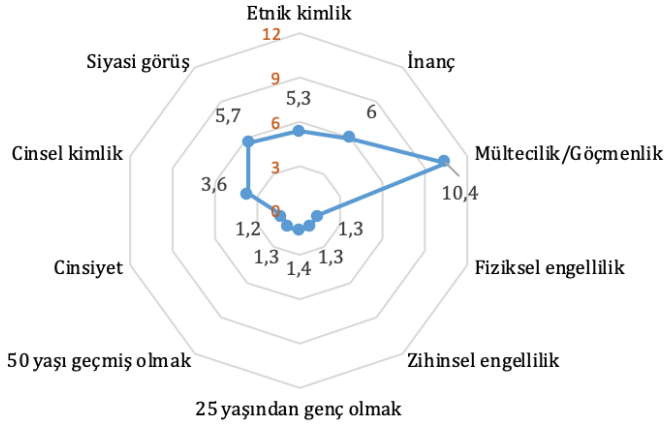
İlk bakışta gençlere, yaşlılara, kadınlara ve fiziksel engellilere yönelik ayrımcılığı hoşgörüle karşılayanların, tüm alanlardaki ayrımcılıkları belli koşullarda onaylayabileceklerin ortalamasından ve ortancasından düşük olduğu görülmektedir. Yine aynı biçimde bu ayrımcılık türlerini hoş görmeyenlerin, yaşamın hiçbir alanında hiçbir türden ayrımcılığı hoş görmeyenlerin genel ortalamasından ve ortancasından yüksek olduğunu tespit ediyoruz. **Yani gençlere, yaşlılara, kadınlara ve fiziksel engellilere yönelik ayrımcılığa karşı görece yüksek bir duyarlılık olduğundan bahsedebiliriz.**

Zihinsel engelliliğe ve cinsel kimliğe dayalı ayrımcılığı her durumda hoş görenlerin oranı, genel örneklemin ortalama ve ortanca değerlerinden düşük olmakla birlikte, aynı gruplara yönelik ayrımcılığı tavizsiz hoş görmemek konusundaki değerlerin örneklem ortalamasının altında kaldığını görüyoruz. **Yani bu verilerden, zihinsel engellilere dönük ayrımcılığın ve cinsel kimliğe dayalı ayrımcılığın yaşamın belli alanlarında (iş, komşuluk vs.) genel ortalama-dan daha fazla hoş görülebildiğini anlıyoruz.**

Diğer yandan mültecilere karşı ayrımcı tutum konusunda her iki sütunda da ortalamaya göre daha duyarsız olduğunu gösteren değerler elde edilmiş. Diğer ayrımcılık türlerinin durumunu incelediğimizde ise etnik kimlik ve inanca dayalı ayrımcılığı yaşamın farklı alanlarında hoş gören kişilerin oranının örneklemin ortalama/ortanca değerlerinin üzerinde kaldığını görüyoruz. Ama diğer yandan, bu ayrımcılık türlerini yaşamın hiçbir alanında hoş görmeyen kişilerin oranının da örneklemin ortalama değerinin üzerinde ve ortanca değerinin de civarında olduğunu görüyoruz. **Bir yandan etnik ve dini ayrımcılıkları her alanda ortalama-dan fazla hoşgörüle karşılayan bir grup var. Öte yandan da yaşamın hiçbir alanında aynı ayrımcılık türlerini hoşgörüle karşılamayan ortalamanın üzerinde bir diğer grup daha var. Dolayısıyla etnik kimlik ve inanca dayalı ayrımcılığın bir bölünme/çatışma alanı olduğundan bahsedebiliriz.**

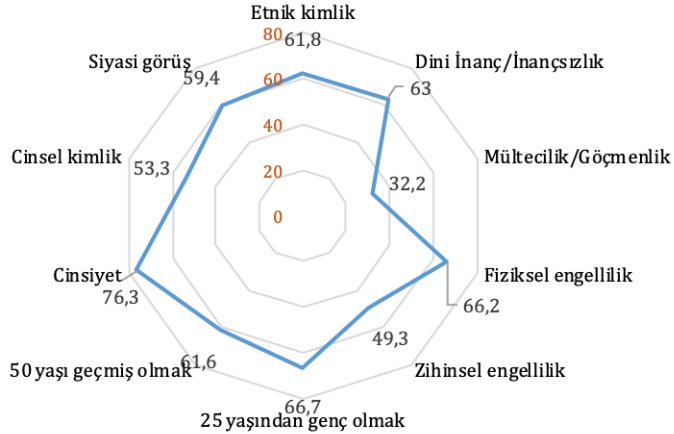
Grafik 10, Tablo 1'in ilk sütununda sunulmuş olan verileri radar grafiği /örümcek grafik ile görselleştirmektedir. Bu görselleştirme ile belli koşullarda en az hoş görülebilen ayrımcılık türlerinin (cinsiyete, yaşlılığa, gençliğe, zihinsel engelliliğe ve fiziksel engelliliğe dayalı ayrımcılık türleri) en iç halkada olduğunu görebiliyoruz. İçeriden dışarıya doğru ikinci çokgenin üzerinde kalan cinsel kimliğe dayalı ayrımcılık ortanca ve ortalama değerlere yakın görünmekte; siyasi görüş, etnik kimlik ve inanca dayalı ayrımcılık türleri ise üçüncü çokgenin üzerinde bulunan değerleri ile hoş görülme olasılıkları diğer ayrımcılık türlerinden fazla olan ayrımcılık türleri olarak karşımıza çıkmaktadır. Son olarak mültecilere yönelik ayrımcılık ise tüm diğer ayrımcılık türlerine oranla yaşamın her alanında daha fazla kabul edilebilir görülmesiyle en dış çepere yaklaşmaktadır.

Grafik 10: Farklı Ayrımcılık Türlerini Toplumsal Yaşamın Her Alanında Hoş Görebileceklerin Örneklem İçindeki Oranı (%)



Grafik 11 ise Tablo 1'in ikinci sütununda sunulan verileri görselleştirmektedir. Bu grafikte de en dış çepere yakın duran değerler hangi alanda olsun karşı çıkılma olasılığı diğer ayrımcılık türlerine nazaran daha yüksek olan ayrımcılık türlerini işaret etmektedir: Cinsiyete dayalı ayrımcılık, fiziksel engelliliğe dayalı ayrımcılık ve gençlere yönelik ayrımcılık gibi. Etnik kimliğe, inanca, cinsel kimliğe ve siyasi görüşe dayalı ayrımcılık türlerine ise her alanda karşı çıkılma olasılığı ortalama değerler civarında ya da bunların biraz

Grafik 11: Farklı Ayrımcılık Türlerine Toplumsal Yaşamın Her Alanında Karşı Çıkanların Toplam Örneklem İçindeki Oranı (%)

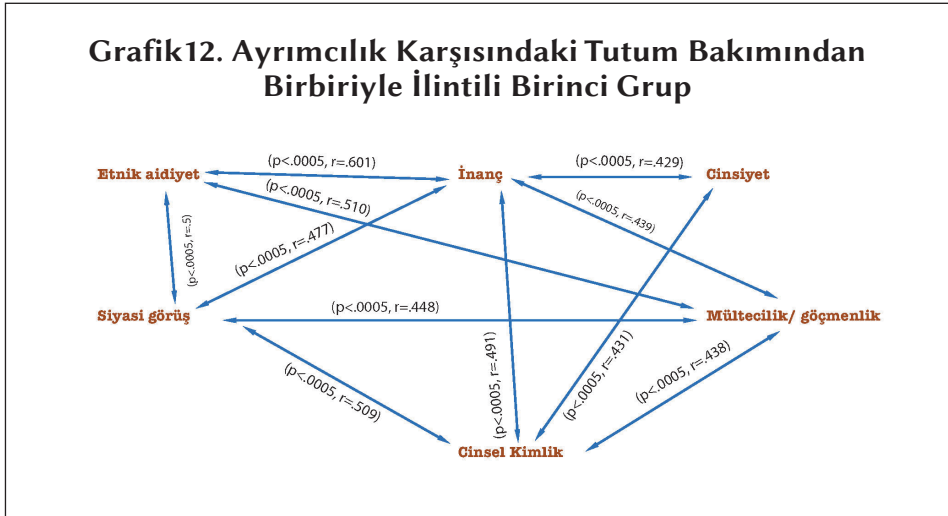


altında kalmaktadır. Yaşamın farklı alanlarında hoş görülme olasılığı en düşük olan ayrımcılık türleri olarak ise, grafiğin en iç çeperlerindeki çokgenlere denk gelen değerleriyle, mültecilere ve zihinsel engellilere yönelik ayrımcılık belirlemektedir.

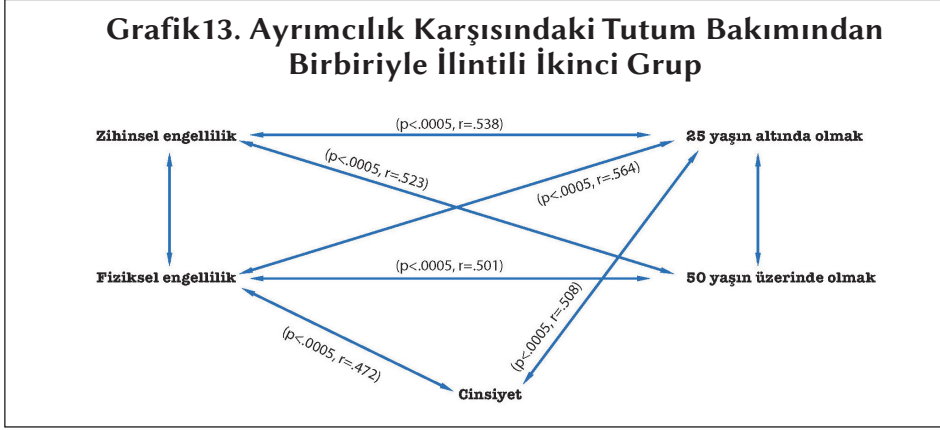
3.B.3. Ayrımcılık Karşısında Birbiriyle İlişkili Tutumlar

Bu ayrımcılık türlerine dair tutumların birbiriyle bir ilişkisini sorgulamak üzere her birinin arasındaki korelasyon değerlerini Kendall's Tau-b testiyle ölçtük. Bu test, her ayrımcılık türüne dair tutum ile diğer ayrımcılık türlerine dair tutumlar arasında istatistiki olarak son derece anlamlı ($p < .0005$, $N=1060$) ve pozitif bir ilişki olduğunu gösterdi. Ancak bu ilişkilerin yalnızca bir kısmı orta güçte bir korelasyona ($0.4 < r < 0.7$) işaret etmektedir, geri kalanlar ise istatistiki olarak anlamlı ve pozitif yönde, ancak zayıf bir korelasyona sahiptir. Korelasyon katsayısı itibarıyla aralarında orta derecede güçlü ve pozitif bir ilişki olan ayrımcılık türlerini temel aldığımızda ayrımcılık türlerine karşı birbiriyle ilişkili olan tutumları iki grupta toplayabiliriz.

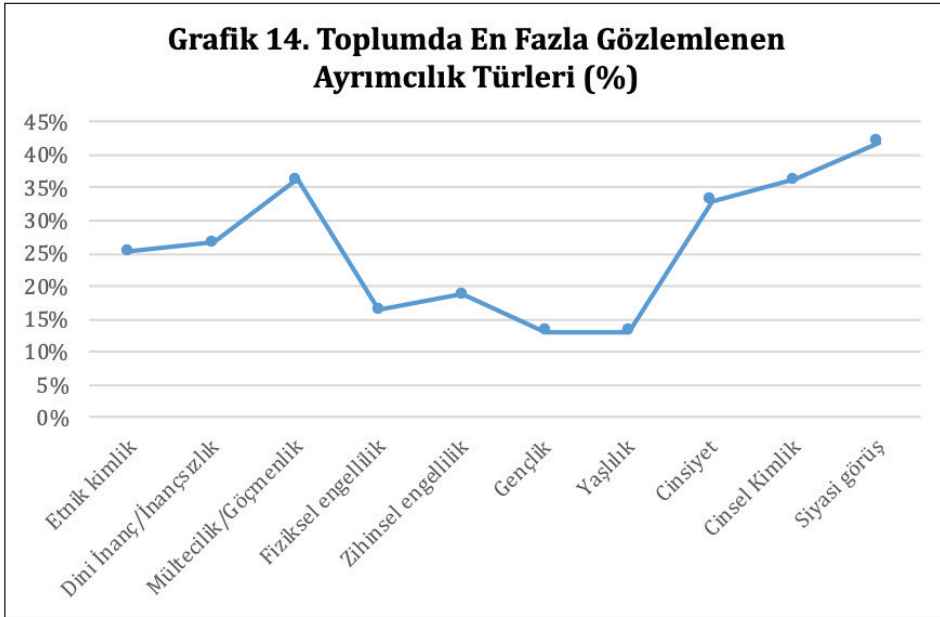
Bunlardan ilki cinsel kimlik, siyasi görüş, inanç, etnik aidiyet, mültecilik/göçmenlik üzerinden ayrımcılık yapılmasına dair tutumların oluşturduğu grup. Cinsiyet ayrımcılığı ise her iki grupla da ilişkili olma özelliğini gösteriyor. (Bkz. Grafik 12)



Birbirleriyle korelasyon ilişkisi içinde olan diğer grupta ise gençlere ve yaşlılara yönelik ayrımcılık ile zihinsel engellilik, fiziksel engellilik ve cinsiyet nedenlerine dayalı ayrımcılığa dair tutumlar yer alıyor. (Bkz. Grafik 13)



Hal böyleyken, elimizde ayrımcılığa yönelik iki farklı anlayış ve tutum olduğunu varsayabiliriz. Bunlardan ilki daha politik/kültürel veçheleri de olan aidiyetlere dair ayrımcılıklara karşı bir hassasiyete işaret ederken, diğeri daha ziyade doğal ve politik çatışma hatlarına dahil olmayan ayrımcılık türlerine dair bir hassasiyet olarak açığa çıkıyor Cinsiyete dayalı ayrımcılığa karşı gösterilen hassasiyet ise her iki grupla da ilişkili olarak karşımıza çıkmaktadır. Cinsiyet, kimileri için doğada varolan bir farklılıktan ibarettir ve ayrımcılığa yol açmamalıdır. Kimileri içinse cinsiyete dayalı ayrımcılık politiktir ve buna karşı çıkmak da politik bir tavır olarak belirmektedir.



Bu hassasiyet skorlarını ve gruplandırmalarını bir de toplumda en fazla görüldüğü düşünülen ayrımcılık türleriyle ilişkileri içinde ele alalım. Toplumda hangi ayrımcılık türlerinin, ne sıklıkta gerçekleştiğine dair katılımcılara sordumuz sorunun cevabında, en sık gerçekleştiği gözlemlenen ayrımcılık türlerinin siyasi görüş, mültecilik/göçmenlik durumu, cinsel kimlik ve cinsiyete dayalı ayrımcılık olduğunu daha önce görmüştük. Etnik köken ve inanca dayalı ayrımcılık ise orta düzeyde gözleniyor katılımcılara göre. Diğer uçta ise sık veya her zaman gözlemlenmeyen, genelde hiç ya da nadiren olduğu belirtilen ayrımcılık türleri var. Bunlar ise zihinsel engellilik, fiziksel engellilik, yaşlılık ve gençlik olarak karşımıza çıkıyor.

En sık gerçekleştiği gözlemlendiği beyan edilen ayrımcılık türleri aynı zamanda hoş görülme olasılığı da daha yüksek olan ayrımcılık nedenlerine -cinsiyete dayalı ayrımcılık hariç- tekabül ediyor. Siyasi görüşe, göçmenlik statüsüne, cinsel kimliğe dayalı ayrımcılığın çok sık ve her zaman yaşandığını düşünenlerin oranı ortalamanın ve ortancanın üstünde kalıyor. Bu üçlü aynı zamanda belli durumlarda hoş görülme olasılığı da daha fazla olan ayrımcılık nedenleri arasında.

Bu ilişkinin tersi de zihinsel engellilik hariç doğrulanıyor. Gençlik, yaşlılık ve fiziksel engellilik nedeniyle yapılan ayrımcılık, hoş görülmemekle beraber, zaten toplumda da bunlara yönelik bir ayrımcılık olmadığı kanısı ağır basıyor. Ancak retorik düzeyde gençlik, yaşlılık ve fiziksel engel konusundaki ayrımcılıklara dair karşı olduğunu beyan etmek, bu başlıklardaki nesnel ayrımcılıkları ortadan kaldırmıyor. Bunu odak grup çalışmaları sırasında da gözlemledik. Özellikle ailesinde engelli birisi olmayan kişilerin bu konuda hassasiyet belirtmek dışında herhangi bir girişimde bulunmadığı gözlemleniyor. Bu tarz ayrımcılık türlerinde dile getirilen ve somut bir pratikle bütünleşmeyen ayrımcılığa karşıtlık pozisyonu genellikle ayrımcılığı yeniden üreten mevcut durumun devamlılığını bozmuyor. Diğer yandan çoğunluğun ayrımcılık karşıtı tutum konusunda hemfikir gibi görüldüğü bu başlıklarda ayrımcılık yokmuş hissiyatı doğabiliyor. **Yani aslında politik ve kültürel çatışmanın nesnesi olmayan ve tarafların bu çatışmanın bir yerinde olmasını gerektirmeyen fiziksel engellilik, yaşlılık, gençlik gibi ayrımcılık nedenlerine karşı sözde bir karşı çıkma hali olmakla beraber, bu kesimlere yönelik içerici uygulama ve pratiklerin neredeyse hiç olmadığı bizimki gibi bir ülkede, bu kesimlerin yaşadığı ve yaşayabileceği ayrımcılığa karşı ağır bir körlük ve duyarsızlığın varlığından söz etmek daha doğru olacaktır.**

Bu iki eğilimin dışında kalan ayrımcılık nedenlerine gelecek olursak, cinsiyete dayalı ayrımcılık ile zihinsel engelliliğe dayalı ayrımcılık öne çıkıyor. Cinsiyete dayalı ayrımcılığı hiçbir koşulda kabul edilebilir bulmayan grubun genişliği

ortalamanın üstünde ve her koşulda kabul edilebilir bulan grubun genişliği ise çok düşük. Buna mukabil gençlik, yaşlılık ve fiziksel engele dayalı ayrımcılık nedenleri gibi nadir gözlemlenen bir ayrımcılık türü değil. **Cinsiyete dayalı ayrımcılığın sık ya da hep olduğunu söyleyenlerin oranı ortalama/ortancanın üzerinde kalıyor. Yani hem gözleniyor (siyasi görüş, mültecilik ve cinsel kimliğinden sonra en sık rastlanan ayrımcılık nedeni) hem de hoş görülüyor.** Sık görülen siyasi görüşe, mülteciliğe ve cinsel kimliğe dayalı ayrımcılık aynı zamanda bir toplumsal mutabakat ile makul görülürken, cinsiyete dayalı ayrımcılık böylesi bir mutabakatın neticesinde uygulanmıyor. Öte yandan cinsiyete dayalı ayrımcılık diğer “doğal farklılıklardan” kaynaklı ayrımcılıklar kadar görülmez, yok sayılan bir ayrımcılık türü de değil. Zira feminist hareket bu gündemi sürekli diri tutuyor. **Dolayısıyla şu söylenebilir: siyasi bir mücadele hattına geçmeyen hiçbir ayrımcılık görünür olamıyor, diğer yandan bir mücadele alanına geçip kendini görünür kıldığı oranda da “her türlü yanlış” olduğuna dair mutabakat bozulmaya başlıyor.**

İkinci başlık ise zihinsel engellilik. Hiçbir durumda zihinsel engellilere yönelik yapılan ayrımcılığı hoş görmeyeceğini söyleyenlerin oranı, mültecilik durumundan hemen sonra en düşük seviyelerde seyrediyor. Diğer yandan, zihinsel engellilik gerekçesiyle ayrımcılık, sık olduğu düşünülen ayrımcılık türleri arasında yer almıyor. **Zihinsel engellilik, daha fazla kabul edilebilir bulunan diğer ayrımcılık türleri gibi her alanda kabul edilme oranı yüksek olan bir ayrımcılık türü de değil. Yani belli alanlarda zihinsel engellilerin ayrımcılığa maruz kalması doğal ya da bir gereklilik olarak görülüyor.** Bu noktada zihinsel engelliliğin çeşitliliğine ve bu tanım altında yer alan insanların somut sağlık durumlarının ne denli geniş bir spektrumda yer alabileceğine dair bir bilincin olmamasının da etkili olma olasılığı var. Zihinsel engellilere banka kredisi verilmemesi normal sayılabiliyor mesela. Ama başvurma koşulunu yerine getirecek durumda olan bir zihinsel engellinin de banka kredisinden faydalanabilme olasılığı akla gelmiyor gibi görünmektedir.

3.B.4. Ayrımcılığın Kısmen Hoş Görüldüğü ve Hoş Görülmediği Alanlar

Araştırmamızda Türkiye’de ayrımcılığın hangi alanlarda daha az ya da daha çok hoş görüldüğü sorusunun yanıtını da aramaya çalıştık. Bunun için, görüşülen kişilerin farklı alanlardaki (eğitim, sağlık, iş yaşamı, finans, mahalle yaşamı, vs.) ayrımcılığı hoş görmeme tutumlarını puanladık. Eğer kişi bir alandaki hiçbir ayrımcılık türünü hoş görmüyorsa buna 10 üzerinden 10 puan verdik. Böylece her bir alanda 10 puan görüşmecilerin toplam örneklemin ne kadarını oluşturduğunu öğrenmeye çalıştık. (Bkz. Tablo 2)

Tablo 2. Ayrımcılığın En Fazla Kabul Edilmediği Alanlar

%73,1	Sağlık alanında yapılan ayrımcılık
%56,1	Kolluk güçleri tarafından yapılan ayrımcılık
%53,6	Eğitim alanında yapılan ayrımcılık
%50,5	Adliyede/Emniyette maruz kalınan ayrımcılık
%46,9	İş hayatında ayrımcılık (düşük ücretle çalıştırılma)
%46,9	Ev kiralarken yapılan ayrımcılık
%41,8	İş hayatında ayrımcılık (işe alınmama)
%40,9	Finans alanında ayrımcılık (kredi başvurusu reddi)

Toplumsal hayatın çeşitli alanlarındaki farklı ayrımcılık türlerini hoş görüp hoş görmemeye dair tutum skorlarının sıralamasına baktığımızda, **devletten alınan hizmetlerle doğrudan ilgili olan alanlardaki ayrımcılığın daha az kabul edilebilir bulunduğu gözlemlemekteyiz. Sivil hayat ve özel sektörle ilgili alanlarda ise ayrımcılığa daha fazla hoşgörülle yaklaşılabilir.**

Her alanda en az hoş görülen ayrımcılık türü cinsiyet gerekçesiyle yapılan ayrımcılıkken, mültecilere karşı ayrımcılığın yaşamın her alanında en fazla hoş görülen olduğu araştırmadan elde edilen bir diğer bulgu.

4. Sonuç

Türkiye’de ayrımcılık algısının boyutları, failleri ve türleri üzerine yürüttüğümüz bu araştırmada elde ettiğimiz bulgular ayrımcılığın toplumsal değerler sistemine gömülü bir biçimde varlığını sürdürdüğüne işaret ediyor. Öyle ki, ayrımcılık bir yandan toplumsal tahakküm ilişkilerinin yeniden üretilmesi sürecinde oynadığı rol ile işlevsel bir öge olarak karşımıza çıkarken, diğer yandan toplumsal hiyerarşide dezavantajlı konumdan avantajlı konuma geçmek isteyen kesimlerin hareket ve eylemlerini meşrulaştırmak üzere başvurdukları bir dayanak olarak da karşımıza çıkıyor.

Bu noktada etnik/kimliksel ve/veya sınıfsal tahakküm ilişkileri içinde tamamen dezavantajlı durumda olanlar ayrımcılığın sonuçlarından fiziksel ve duygusal planda bizzat etkilenip, zarar görmektedirler. Verili tahakküm ilişkileri içinde kısmen ya da tamamen avantajlı konumda olanlarsa ayrımcılığı ya benmerkezci bir biçimde araçsallaştırıyor ya da özellikle sorumluluk üstlenilmesi gerektiği durumlarda, ayrımcılığı hafifseyen ya da inkar eden bir tutum takınıyorlar.

Araştırmadan elde ettiğimiz ilk bulgu, toplumdaki ayrımcılık algısının farklı hallerine dair açığa çıkan çeşitliliği anlamlandırmayı hedefliyor. Buna göre üç farklı pozisyonu ayırt edebiliyoruz. (1) **Duygudaş Ayrımcılık Algısı**, (2) **Benmerkezci Ayrımcılık Algısı**, (3) **İstisnai Ayrımcılık Algısı**.

Bu pozisyonlardan ilki, parçası olduğu kimlik grubu/grupları, sınıfsal pozisyonu ya da dünya görüşü nedeniyle bizzat ayrımcılığa uğramış ve bu nedenle de başkalarının uğradığı ayrımcılığı kolaylıkla kavrayabilen kişilerin durduğu pozisyona işaret ediyor. Türkiye’yi büyük oranda temsil etmesi öngörülerek oluşturulmuş araştırma örnekleminde bu grup yüzde 15- yüzde 16’lık bir kesimi oluşturuyor.

Benmerkezci Ayrımcılık Algısı, Türkiye toplumunda çok yaygın olarak görülüyor. Seçmecî bir ayrımcılık algısını ifade ediyor. Kendisine zarar verdiğini düşündüğü konularda ayrımcılık konusunda çok duyarlı olup, kendisini doğrudan ilgilendirmediğini düşündüğü ayrımcılıklara karşı duyarsız olma tutumunu ifade ediyor. Bir tür “kendine Müslüman” olma hali... Bu belirli ayrımcılık pratiklerini aktif ya da pasif olarak desteklemeyi beraberinde getirebiliyor.

İstisnai Ayrımcılık Algısı ise her türden ayrımcılığı hafifsemek biçiminde açığa çıkıyor. Bu pozisyonu benimseyen kişiler arasında, inkar edilemez ölçüde somut olan ayrımcılık vakalarını ise münferit olarak değerlendirme eğilimi çok yaygın olarak açığa çıkıyor.

Peki bu algıların farklılaşması neye göre gerçekleşiyor? Bu sorunun yanıtı şöyle verilebilir: Türkiye'de mevcut tahakküm ilişkilerinin etnik/kimliksel ve sınıfsal olmak üzere iki boyutu var. Mütehakkim pozisyon şu niteliklerin bileşkesinde kristalize oluyor: Türk, Sünni, Yerli, Erkek, Heteroseksüel, Orta Yaşlı, Engeli Olmayan, Varlıklı, Mevcut Statükodan Yana... Kimisi doğuştan kimisi sonradan edinilen bu nitelikler arasından daha fazlasına sahip olan kişiler İstisnai Ayrımcılık Algısına daha fazla yaklaşıyorlar. Yine aynı niteliklerin en azına sahip olanlar ise Duygudaş Ayrımcılık Algısına yaklaşıyorlar. Diğer yandan, özellikle sınıfsal hiyerarşide avantajlı gruplara mensup olmayıp etnik/kimlik hiyerarşisinde avantajlı olanlarda ise Benmerkezci Ayrımcılık Algısının görece güçlü olarak açığa çıktığı gözlemleniyor.

Ayrımcılıkla yapılacak mücadelede hedef kitle olarak öncelikle Duygudaş Ayrımcılık Algısına sahip olanların aktif katkısını elde etmek önemli. Ancak bu grubun küçük bir azınlık olduğu unutulmamalı. Benmerkezci ayrımcılık algısına sahip olanlarla etkileşime geçmek ayrımcılıkla mücadelede anlamlı sonuçlar doğurabilir. Zira ayrımcılığa uğrama deneyimine sahip olmasından ötürü bu grubun ayrımcılığa uğrayan diğer grupların halinden anlama ihtimali İstisnai Ayrımcılık Algısına sahip olanlardan daha fazla olduğu açık.

Diğer yandan yine araştırma sırasında gözlemlediğimiz bir diğer olgu da, ayrımcılık konusundaki farkındalığın deneyimle ve zorunlulukla bağlantılı geliştiği. Kişinin kendisinin ya da ailesinin sonradan edinilmemiş kimi nitelikleri taşımaktan ötürü ayrımcılığa uğraması ve bununla baş etmeye dönük sürekli çaba sarf etmek zorunda kalması tüm ayrımcılık türlerine önyargıları aşan bir noktadan bakmasını kolaylaştırıyor. Ancak ayrımcılık konusundaki farkındalığı olanaklı kılan deneyim illa zorunluluk sonucu yaşanmıyor. Kişinin önyargılı yaklaştığı kişilerle tesadüfi olarak da yaşayabildiği deneyimler ayrımcılık tutumunu aşmasını kolaylaştırıyor.

Araştırmadan elde ettiğimiz bir diğer önemli bulgu ise ayrımcılık türlerinin kendi aralarında farklılaşmasına dair. Özellikle tahakküm ilişkileriyle bağlantılı olan ve politik ve kültürel çatışmalarda da yansımaları bulan etnisite, din, cinsiyet vb. temelli ayrımcılık türlerine dair algı ile yaşlılar, gençler, engelliler vb. gibi konulardaki ayrımcılık türlerine dair algının aynı düzlemde yer almadığı görülüyor. Etnisite, din ve cinsiyet temelli ayrımcılıklar, siyaset alanına taşınmış olmalarından ötürü daha fazla farkında olunan ayrımcılık türleri olarak öne çıkıyor. Ancak bir konudaki ayrımcılık hakkında farkındalığa sahip olmak illa o ayrımcılığa karşı bir tutuma sahip olmayı da beraberinde getirmiyor. Yukarıda bahsetmiş olduğumuz gibi, etnik/kimliksel ve/veya sınıfsal tahakküm ilişkileri içindeki pozisyonu kişinin farkında olduğu bu ayrımcılıkları haklı ya da haksız bulma tutumunu belirliyor.

Ancak yaşlılar, gençler ve engelliler söz konusu olduğunda hem ayrımcılık konusundaki farkındalık azalıyor, hem de önceki ayrımcılık türlerinde gözlemlenen kimliksel ve sınıfsal pozisyona göre farklılaşma ortadan kalkıyor. Yani Türkiye toplumunda bu ayrımcılık türlerinde açığa çıkan algı, görece homojen özellik gösteriyor. Buna göre, toplumda yaşa bağlı ya da engelli olup olmamaya bağlı açığa çıkan ayrımcı tutumlar haklı olmasalar da kaçınılmaz olarak görülmeli. Özellikle bu konularda çalışma hayatında sergilenen ayrımcı tutumları kaçınılmaz bulma ve bu nedenle hoş görme eğilimi daha güçlü açığa çıkıyor. Diğer yandan kamu hizmeti söz konusu olduğunda –özellikle de sağlık hizmeti alırken- yaşa ya da engelliliğe bağlı ayrımcılık yine homojen biçimde hiç hoş görülüyor. Ancak **aynı gruba yönelik piyasada veya çalışma hayatında yapılan ayrımcılığı hoş görünürken, kamusal hizmet sırasında yapılan ayrımcılığı hoş görmeme tutumunun bizzat kendisi toplumsal olarak içselleştirilmiş ayrımcı tutumun dışı vurumu olarak değerlendirilmeli.**

Siyaset alanına taşınmış olmasına karşın Türkiye toplumunda etnik/kimliksel ya da sınıfsal pozisyon nedeniyle bir farklılaşmaya yol açmayan ayrımcılık türleri olarak ise mültecilere –özellikle de Suriyeli mültecilere- ve cinsel kimlikleri itibariyle heteronormativite ile çelişen gruplara yönelik sergilenen ayrımcılıklar öne çıkıyor. Her iki gruba yönelik olumsuz önyargıların çok kökleşmiş olduğunu hem nicel hem de nitel araştırma teknikleri ile elde edilen bulgular net bir biçimde gösteriyor.

Dolayısıyla yaşa veya engellilik durumu temelli ayrımcılıkla mücadele ederken daha çok toplumsal farkındalığı artırmaya dönük mücadeleye öncelik vermek gerekirken, mültecilik veya cinsel kimlik temelli ayrımcılıklarla mücadele ederken yerleşik önyargıları kırmaya ağırlık vermek gerekiyor.

Araştırmadan elde edilen çarpıcı bulgulardan bir diğeri ise Türkiye toplumunda siyasi ayrımcılığın çok yaygın olduğunu düşünen bir kesimin var olması. Aslında bu konuda da homojen olmaya yakın bir algı söz konusu. Ancak araştırma siyasi ayrımcılığın haklı bir temeli olduğunu düşünen bir kesimin var olduğuna işaret ediyor. Daha doğrusu siyasi ayrımcılık olarak açığa çıkan klientalizmi (kayırmacılığı) eskiden yapılmış bir ayrımcılığı telafi etme haklı çabası olarak gören bir grup söz konusu. Özellikle mütedeyyin-milliyetçi kesimlerde bu yaklaşımın daha fazla ağır bastığı görülüyor. **Mütedeyyin-milliyetçi olmayan ve mevcut siyasi iktidarla herhangi bir bağı olmayan kesimlerde ise siyasi ayrımcılığa ilişkin dair güçlü bir kanaat söz konusu.**

Saha Araştırması Dataset¹

Görüşmecilere İlişkin veriler

Görüşmecilerin İllere göre Dağılımı

İL	Sıklık	Oran %
Adana	43	4,04
Ağrı	13	1,22
Ankara	75	7,05
Antalya	42	3,95
Balıkesir	25	2,35
Batman	24	2,26
Bitlis	23	2,16
Bursa	55	5,17
Denizli	42	3,95
Diyarbakır	39	3,67
Erzincan	14	1,32
Gaziantep	32	3,01
Hatay	40	3,76
İstanbul	206	19,36
İzmir	61	5,73
Karabük	15	1,41
Kastamonu	11	1,03
Kırıkkale	21	1,97
Kocaeli	52	4,89
Konya	31	2,91
Malatya	22	2,07
Manisa	42	3,95
Sivas	32	3,01
Tekirdağ	25	2,35
Tokat	43	4,04
Trabzon	36	3,38
Toplam	1064	100,00

Görüşülen Kişinin Cinsiyeti

Cinsiyet	Sıklık	Oran %
Erkek	542	50,9
Kadın	522	49,1
Toplam	1064	100

Görüşmecilerin Yaş Gruplarına Dağılımı

Yaş Gurubu	Sıklık	Oran%
18-24 yaş aralığı	213	20,02
25-34 yaş aralığı	252	23,68
35-44 yaş aralığı	224	21,05
45-54 yaş aralığı	186	17,48
55-64 yaş aralığı	120	11,28
65-74 yaş aralığı	69	6,48
Toplam	1064	100

1 * İşaretili sorularda görüşmeciler birden çok seçenek belirtmiştir.

**1. Eğitim durumunuz nedir?
En son hangi okulu bitirdiniz veya yarım bıraktınız?**

	Sıklık	Oran %
Hiç okula gitmedim	39	3,7
İlkokuldan ayrıldım	32	3,0
İlkokul mezunuyum	123	11,7
Ortaokuldan ayrıldım	45	4,3
Ortaokul mezunuyum	115	10,9
Liseden ayrıldım	58	5,5
Lise mezunuyum	303	28,7
Üniversiteden ayrıldım	26	2,5
Üniversite mezunuyum	222	21,0
Lisansüstü, master veya doktora derecem var	12	1,1
Şu anda lise öğrencisiyim	21	2,0
Şu anda üniversite öğrencisiyim	59	5,6
Toplam	1055	100

2.Hanenizin toplam aylık geliri yaklaşık ne kadardır?

Gelir	Sıklık	Oran %
1000 TL ve altı	21	1,97
1001-2000	280	26,32
2001-3000	306	28,76
3001-4000	149	14,00
4001-5000	112	10,53
5001-6000	34	3,20
6001-7000	15	1,41
7001-8000	2	0,19
8001-9000	17	1,60
9001-10000	21	1,97
10001 ve üstü	9	0,85
Cevap yok	98	9,21
Toplam	1064	100

3. Kendiniz inançlı mısınız?

	Sıklık	Oran %
Evet, inançlıyım	1029	97,0
Deistim	19	1,8
Ateistim	13	1,2
Toplam	1061	100

4. Genel olarak evde hangi dili konuşursunuz?

	Sıklık	Oran %
Türkçe	913	85,8
Arapça	12	1,1
Cevap yok	15	1,4
Arapça ve Türkçe	1	0,1
Kürtçe	75	7,0
Arnavutça, Türkçe ve Kürtçe	1	0,1
Farsça	1	0,1
Azerice	1	0,1
Azerice, Kürtçe ve Türkçe	1	0,1
İngilizce	1	0,1
Kürtçe ve Türkçe	24	2,3
Kazakça ve Türkçe	18	1,7
Zazaca	1	0,1
Toplam	1064	100

5. Türkiye'de mi doğdunuz, yoksa Türkiye'ye göçmen olarak mı geldiniz?

	Sıklık	Oran %
Türkiye'de doğdum	1049	98,6
Göçmen olarak geldim	11	1,0
Türkiye'de doğmadım ama göçmen değilim	4	0,4
Toplam	1064	100

Ayrımcılık Algısı ve Tutumlara ilişkin Veriler

1. Aşağıdaki nedenlere bağlı olarak genelde Türkiye'de ayrımcılık yaşanıp yaşanmadığını, eğer yaşandığını düşünüyorsanız, hangi sıklıkta ayrımcılık yaşandığını belirtiniz.

		Sıklık	Oran %
Etnik kökene dayalı ayrımcılık	Hiçbir zaman	373	35,1
	Nadiren	153	14,4
	Bazen	269	25,3
	Çoğunlukla	124	11,7
	Her zaman	145	13,6
	Toplam	1064	100
Dini inanca / inançsızlığa dayalı ayrımcılık	Hiçbir zaman	379	35,6
	Nadiren	174	16,4
	Bazen	228	21,4
	Çoğunlukla	129	12,1
	Her zaman	154	14,5
	Toplam	1064	100
Mülteci/göçmen statüsü nedeniyle ayrımcılık	Hiçbir zaman	257	24,2
	Nadiren	121	11,4
	Bazen	300	28,2
	Çoğunlukla	178	16,7
	Her zaman	208	19,5
	Toplam	1064	100
Fiziksel engelliliğe dayalı ayrımcılık	Hiçbir zaman	516	48,5
	Nadiren	169	15,9
	Bazen	205	19,3
	Çoğunlukla	95	8,9
	Her zaman	79	7,4
	Toplam	1064	100
Zihinsel engellilik nedeniyle ayrımcılık	Hiçbir zaman	503	47,3
	Nadiren	167	15,7
	Bazen	195	18,3
	Çoğunlukla	88	8,3
	Her zaman	111	10,4
	Toplam	1064	100

		Sıklık	Oran %
Genç olmaya dayalı ayrımcılık	Hiçbir zaman	563	52,9
	Nadiren	174	16,4
	Bazen	193	18,1
	Çoğunlukla	67	6,3
	Her zaman	67	6,3
	Toplam	1064	100
Yaşlı olmaya dayalı ayrımcılık	Hiçbir zaman	559	52,5
	Nadiren	163	15,3
	Bazen	209	19,6
	Çoğunlukla	59	5,5
	Her zaman	74	7,0
	Toplam	1064	100
Cinsiyete dayalı ayrımcılık	Hiçbir zaman	443	41,6
	Nadiren	108	10,2
	Bazen	161	15,1
	Çoğunlukla	123	11,6
	Her zaman	229	21,5
	Toplam	1064	100
Cinsiyet kimliğine dayalı ayrımcılık	Hiçbir zaman	340	32,0
	Nadiren	148	13,9
	Bazen	190	17,9
	Çoğunlukla	142	13,3
	Her zaman	244	22,9
	Toplam	1064	100
Siyasi görüşe dayalı ayrımcılık	Hiçbir zaman	289	27,2
	Nadiren	108	10,2
	Bazen	220	20,7
	Çoğunlukla	187	17,6
	Her zaman	260	24,4
	Toplam	1064	100

2. Bir kişinin iş ya da staj başvurusunun veya iş yerinde terfi etmesinin aşağıda sayacağım nedenlerle reddedilmesini yanlış bulur musunuz, bulmaz mısınız?

		Sıklık	Oran %
Etnik kökeni nedeniyle	Her şartta yanlış bulurum	884	83,1
	Şartlara bağlı olarak çok da yanlış bulmam	180	16,9
	Toplam	1064	100
Dini inancı ya da inançsız olması nedeniyle	Her şartta yanlış bulurum	872	82,0
	Şartlara bağlı olarak çok da yanlış bulmam	192	18,0
	Toplam	1064	100
Mülteci/göçmen olması nedeniyle	Her şartta yanlış bulurum	678	63,7
	Şartlara bağlı olarak çok da yanlış bulmam	386	36,3
	Toplam	1064	100
Fiziksel engelli olması nedeniyle	Her şartta yanlış bulurum	896	84,2
	Şartlara bağlı olarak çok da yanlış bulmam	168	15,8
	Toplam	1064	100
Zihinsel engelli olması nedeniyle	Her şartta yanlış bulurum	787	74,0
	Şartlara bağlı olarak çok da yanlış bulmam	277	26,0
	Toplam	1064	100
25 yaşından genç olması nedeniyle	Her şartta yanlış bulurum	912	85,7
	Şartlara bağlı olarak çok da yanlış bulmam	152	14,3
	Toplam	1064	100
50 yaşından büyük olması nedeniyle	Her şartta yanlış bulurum	856	80,5
	Şartlara bağlı olarak çok da yanlış bulmam	208	19,5
	Toplam	1064	100
Cinsiyeti nedeniyle	Her şartta yanlış bulurum	926	87,0
	Şartlara bağlı olarak çok da yanlış bulmam	138	13,0
	Toplam	1064	100
Cinsiyet kimliği nedeniyle	Her şartta yanlış bulurum	805	75,7
	Şartlara bağlı olarak çok da yanlış bulmam	259	24,3
	Toplam	1064	100
Siyasi görüşü nedeniyle	Her şartta yanlış bulurum	864	81,2
	Şartlara bağlı olarak çok da yanlış bulmam	200	18,8
	Toplam	1064	100

3. Sizce içinde yaşadığınız toplum, bir kişinin iş ya da staj başvurusunun ya da iş yerinde terfi etmesinin aşağıda sayacağım nedenlerle reddedilmesini genel olarak yanlış bulur mu bulmaz mı?

		Sıklık	Oran %
Etnik kökeni nedeniyle	Her şartta yanlış bulur	699	65,8
	Şartlara bağlı olarak çok da yanlış bulmaz	364	34,2
	Toplam	1063	100
Dini inancı ya da inançsız olması nedeniyle	Her şartta yanlış bulur	693	65,2
	Şartlara bağlı olarak çok da yanlış bulmaz	370	34,8
	Toplam	1063	100
Mülteci/göçmen olması nedeniyle	Her şartta yanlış bulur	469	44,1
	Şartlara bağlı olarak çok da yanlış bulmaz	594	55,9
	Toplam	1063	100
Fiziksel engelli olması nedeniyle	Her şartta yanlış bulur	809	76,1
	Şartlara bağlı olarak çok da yanlış bulmaz	254	23,9
	Toplam	1063	100
Zihinsel engelli olması nedeniyle	Her şartta yanlış bulur	682	64,2
	Şartlara bağlı olarak çok da yanlış bulmaz	381	35,8
	Toplam	1063	100
25 yaşından genç olması nedeniyle	Her şartta yanlış bulur	861	81,0
	Şartlara bağlı olarak çok da yanlış bulmaz	202	19,0
	Toplam	1063	100
50 yaşından büyük olması nedeniyle	Her şartta yanlış bulur	813	76,5
	Şartlara bağlı olarak çok da yanlış bulmaz	250	23,5
	Toplam	1063	100
Cinsiyeti nedeniyle	Her şartta yanlış bulur	802	75,4
	Şartlara bağlı olarak çok da yanlış bulmaz	261	24,6
	Toplam	1063	100
Cinsiyet kimliği nedeniyle	Her şartta yanlış bulur	610	57,4
	Şartlara bağlı olarak çok da yanlış bulmaz	453	42,6
	Toplam	1063	100
Siyasi görüşü nedeniyle	Her şartta yanlış bulur	665	62,6
	Şartlara bağlı olarak çok da yanlış bulmaz	398	37,4
	Toplam	1063	100

4. Bir kişinin, aşağıda sayacağım nedenlerle, aynı işi yapan diğer çalışanlardan daha düşük ücretle çalışmasını yanlış bulur musunuz bulmaz mısınız?

		Sıklık	Oran %
Etnik kökeni nedeniyle	Her şartta yanlış bulurum	894	84,1
	Şartlara bağlı olarak çok da yanlış bulmam	169	15,9
	Toplam	1063	100
Dini inancı ya da inançsız olması nedeniyle	Her şartta yanlış bulurum	897	84,4
	Şartlara bağlı olarak çok da yanlış bulmam	166	15,6
	Toplam	1063	100
Mülteci/göçmen olması nedeniyle	Her şartta yanlış bulurum	688	64,7
	Şartlara bağlı olarak çok da yanlış bulmam	375	35,3
	Toplam	1063	100
Fiziksel engelli olması nedeniyle	Her şartta yanlış bulurum	911	85,7
	Şartlara bağlı olarak çok da yanlış bulmam	152	14,3
	Toplam	1063	100
Zihinsel engelli olması nedeniyle	Her şartta yanlış bulurum	816	76,8
	Şartlara bağlı olarak çok da yanlış bulmam	247	23,2
	Toplam	1063	100
25 yaşından genç olması nedeniyle	Her şartta yanlış bulurum	952	89,6
	Şartlara bağlı olarak çok da yanlış bulmam	111	10,4
	Toplam	1063	100
50 yaşından büyük olması nedeniyle	Her şartta yanlış bulurum	910	85,6
	Şartlara bağlı olarak çok da yanlış bulmam	153	14,4
	Toplam	1063	100
Cinsiyeti nedeniyle	Her şartta yanlış bulurum	968	91,1
	Şartlara bağlı olarak çok da yanlış bulmam	95	8,9
	Toplam	1063	100
Cinsiyet kimliği nedeniyle	Her şartta yanlış bulurum	852	80,2
	Şartlara bağlı olarak çok da yanlış bulmam	211	19,8
	Toplam	1063	100
Siyasi görüşü nedeniyle	Her şartta yanlış bulurum	862	81,1
	Şartlara bağlı olarak çok da yanlış bulmam	201	18,9
	Toplam	1063	100

5. Sizce içinde yaşadığınız toplum, bir kişinin, aşağıda sayacağım nedenlerle aynı işi yapan diğerlerine göre daha düşük ücretle çalışmasını genel olarak yanlış bulur mu bulmaz mı?

		Sıklık	Oran%
Etnik kökeni nedeniyle	Her şartta yanlış bulur	742	69,9
	Şartlara bağlı olarak çok da yanlış bulmaz	320	30,1
	Toplam	1062	100
Dini inancı ya da inançsız olması nedeniyle	Her şartta yanlış bulur	726	68,4
	Şartlara bağlı olarak çok da yanlış bulmaz	336	31,6
	Toplam	1062	100
Mülteci/göçmen olması nedeniyle	Her şartta yanlış bulur	509	47,9
	Şartlara bağlı olarak çok da yanlış bulmaz	553	52,1
	Toplam	1062	100
Fiziksel engelli olması nedeniyle	Her şartta yanlış bulur	803	75,6
	Şartlara bağlı olarak çok da yanlış bulmaz	259	24,4
	Toplam	1062	100
Zihinsel engelli olması nedeniyle	Her şartta yanlış bulur	717	67,5
	Şartlara bağlı olarak çok da yanlış bulmaz	345	32,5
	Toplam	1062	100
25 yaşından genç olması nedeniyle	Her şartta yanlış bulur	894	84,2
	Şartlara bağlı olarak çok da yanlış bulmaz	168	15,8
	Toplam	1062	100
50 yaşından büyük olması nedeniyle	Her şartta yanlış bulur	853	80,3
	Şartlara bağlı olarak çok da yanlış bulmaz	209	19,7
	Toplam	1062	100
Cinsiyeti nedeniyle	Her şartta yanlış bulur	822	77,4
	Şartlara bağlı olarak çok da yanlış bulmaz	240	22,6
	Toplam	1062	100
Cinsiyet kimliği nedeniyle	Her şartta yanlış bulur	650	61,2
	Şartlara bağlı olarak çok da yanlış bulmaz	412	38,8
	Toplam	1062	100
Siyasi görüşü nedeniyle	Her şartta yanlış bulur	696	65,5
	Şartlara bağlı olarak çok da yanlış bulmaz	366	34,5
	Toplam	1062	100

6. Bir kişiye, aşağıda sayacağım nedenlerle, bir semtte ev kiralanmaması ya da satılmamasını ya da oturduğu semtte rahatsız edilip hayatının zorlaştırılmasını yanlış bulur musunuz?

		Sıklık	Oran %
Etnik kökeni nedeniyle	Her şartta yanlış bulurum	877	82,5
	Şartlara bağlı olarak çok da yanlış bulmam	186	17,5
	Toplam	1063	100
Dini inancı ya da inançsız olması nedeniyle	Her şartta yanlış bulurum	850	80,0
	Şartlara bağlı olarak çok da yanlış bulmam	213	20,0
	Toplam	1063	100
Mülteci/göçmen olması nedeniyle	Her şartta yanlış bulurum	645	60,7
	Şartlara bağlı olarak çok da yanlış bulmam	418	39,3
	Toplam	1063	100
Fiziksel engelli olması nedeniyle	Her şartta yanlış bulurum	967	91,0
	Şartlara bağlı olarak çok da yanlış bulmam	96	9,0
	Toplam	1063	100
Zihinsel engelli olması nedeniyle	Her şartta yanlış bulurum	933	87,8
	Şartlara bağlı olarak çok da yanlış bulmam	130	12,2
	Toplam	1063	100
25 yaşından genç olması nedeniyle	Her şartta yanlış bulurum	961	90,4
	Şartlara bağlı olarak çok da yanlış bulmam	102	9,6
	Toplam	1063	100
50 yaşından büyük olması nedeniyle	Her şartta yanlış bulurum	994	93,5
	Şartlara bağlı olarak çok da yanlış bulmam	69	6,5
	Toplam	1063	100
Cinsiyeti nedeniyle	Her şartta yanlış bulurum	974	91,6
	Şartlara bağlı olarak çok da yanlış bulmam	89	8,4
	Toplam	1063	100
Cinsiyet kimliği nedeniyle	Her şartta yanlış bulurum	786	73,9
	Şartlara bağlı olarak çok da yanlış bulmam	277	26,1
	Toplam	1063	100
Siyasi görüşü nedeniyle	Her şartta yanlış bulurum	849	79,9
	Şartlara bağlı olarak çok da yanlış bulmam	214	20,1
	Toplam	1063	100

7. Sizce içinde yaşadığınız toplum, bir kişiye, aşağıda sayacağım nedenlerle, bir semtte ev kiralanmaması ya da satılmamasını ya da oturduğu semtte rahatsız edilip hayatının zorlaştırılmasını genel olarak yanlış bulur mu bulmaz mı?

		Sıklık	Oran %
Etnik kökeni nedeniyle	Her şartta yanlış bulur	671	63,1
	Şartlara bağlı olarak çok da yanlış bulmaz	393	36,9
	Toplam	1064	100
Dini inancı ya da inançsız olması nedeniyle	Her şartta yanlış bulur	643	60,4
	Şartlara bağlı olarak çok da yanlış bulmaz	421	39,6
	Toplam	1064	100
Mülteci/göçmen olması nedeniyle	Her şartta yanlış bulur	465	43,7
	Şartlara bağlı olarak çok da yanlış bulmaz	599	56,3
	Toplam	1064	100
Fiziksel engelli olması nedeniyle	Her şartta yanlış bulur	909	85,4
	Şartlara bağlı olarak çok da yanlış bulmaz	155	14,6
	Toplam	1064	100
Zihinsel engelli olması nedeniyle	Her şartta yanlış bulur	833	78,3
	Şartlara bağlı olarak çok da yanlış bulmaz	231	21,7
	Toplam	1064	100
25 yaşından genç olması nedeniyle	Her şartta yanlış bulur	889	83,6
	Şartlara bağlı olarak çok da yanlış bulmaz	175	16,4
	Toplam	1064	100
50 yaşından büyük olması nedeniyle	Her şartta yanlış bulur	943	88,6
	Şartlara bağlı olarak çok da yanlış bulmaz	121	11,4
	Toplam	1064	100
Cinsiyeti nedeniyle	Her şartta yanlış bulur	843	79,2
	Şartlara bağlı olarak çok da yanlış bulmaz	221	20,8
	Toplam	1064	100
Cinsiyet kimliği nedeniyle	Her şartta yanlış bulur	551	51,8
	Şartlara bağlı olarak çok da yanlış bulmaz	513	48,2
	Toplam	1064	100
Siyasi görüşü nedeniyle	Her şartta yanlış bulur	676	63,5
	Şartlara bağlı olarak çok da yanlış bulmaz	388	36,5
	Toplam	1064	100

8. Bir kişinin, aşağıda sayacağım nedenlerle, eğitim hayatına devam etmemesi yönünde cesaretinin kırılmasını, önünün tıkanmasını ya da çeşitli burslardan yararlanamamasını yanlış bulur musunuz bulmaz mısınız?

		Sıklık	Oran %
Etnik kökeni nedeniyle	Her şartta yanlış bulurum	904	85,0
	Şartlara bağlı olarak çok da yanlış bulmam	160	15,0
	Toplam	1064	100
Dini inancı ya da inançsız olması nedeniyle	Her şartta yanlış bulurum	902	84,8
	Şartlara bağlı olarak çok da yanlış bulmam	162	15,2
	Toplam	1064	100
Mülteci/göçmen olması nedeniyle	Her şartta yanlış bulurum	728	68,4
	Şartlara bağlı olarak çok da yanlış bulmam	336	31,6
	Toplam	1064	100
Fiziksel engelli olması nedeniyle	Her şartta yanlış bulurum	986	92,7
	Şartlara bağlı olarak çok da yanlış bulmam	78	7,3
	Toplam	1064	100
Zihinsel engelli olması nedeniyle	Her şartta yanlış bulurum	914	85,9
	Şartlara bağlı olarak çok da yanlış bulmam	150	14,1
	Toplam	1064	100
25 yaşından genç olması nedeniyle	Her şartta yanlış bulurum	999	93,9
	Şartlara bağlı olarak çok da yanlış bulmam	65	6,1
	Toplam	1064	100
50 yaşından büyük olması nedeniyle	Her şartta yanlış bulurum	902	84,8
	Şartlara bağlı olarak çok da yanlış bulmam	162	15,2
	Toplam	1064	100
Cinsiyeti nedeniyle	Her şartta yanlış bulurum	985	92,6
	Şartlara bağlı olarak çok da yanlış bulmam	79	7,4
	Toplam	1064	100
Cinsiyet kimliği nedeniyle	Her şartta yanlış bulurum	859	80,7
	Şartlara bağlı olarak çok da yanlış bulmam	205	19,3
	Toplam	1064	100
Siyasi görüşü nedeniyle	Her şartta yanlış bulurum	886	83,3
	Şartlara bağlı olarak çok da yanlış bulmam	178	16,7
	Toplam	1064	100

9. Sizce içinde yaşadığınız toplum bir kişinin, aşağıda sayacağım nedenlerle, eğitim hayatına devam etmemesi yönünde cesaretinin kırılmasını, önünün tıkanmasını ya da çeşitli burslardan yararlanamamasını genel olarak yanlış bulur mu bulmaz mı?

		Sıklık	Oran %
Etnik kökeni nedeniyle	Her şartta yanlış bulur	746	70,2
	Şartlara bağlı olarak çok da yanlış bulmaz	317	29,8
	Toplam	1063	100
Dini inancı ya da inançsız olması nedeniyle	Her şartta yanlış bulur	744	70,0
	Şartlara bağlı olarak çok da yanlış bulmaz	319	30,0
	Toplam	1063	100
Mülteci/göçmen olması nedeniyle	Her şartta yanlış bulur	582	54,8
	Şartlara bağlı olarak çok da yanlış bulmaz	481	45,2
	Toplam	1063	100
Fiziksel engelli olması nedeniyle	Her şartta yanlış bulur	899	84,6
	Şartlara bağlı olarak çok da yanlış bulmaz	164	15,4
	Toplam	1063	100
Zihinsel engelli olması nedeniyle	Her şartta yanlış bulur	803	75,5
	Şartlara bağlı olarak çok da yanlış bulmaz	260	24,5
	Toplam	1063	100
25 yaşından genç olması nedeniyle	Her şartta yanlış bulur	958	90,1
	Şartlara bağlı olarak çok da yanlış bulmaz	105	9,9
	Toplam	1063	100
50 yaşından büyük olması nedeniyle	Her şartta yanlış bulur	842	79,2
	Şartlara bağlı olarak çok da yanlış bulmaz	221	20,8
	Toplam	1063	100
Cinsiyeti nedeniyle	Her şartta yanlış bulur	864	81,3
	Şartlara bağlı olarak çok da yanlış bulmaz	199	18,7
	Toplam	1063	100
Cinsiyet kimliği nedeniyle	Her şartta yanlış bulur	678	63,8
	Şartlara bağlı olarak çok da yanlış bulmaz	385	36,2
	Toplam	1063	100
Siyasi görüşü nedeniyle	Her şartta yanlış bulur	728	68,5
	Şartlara bağlı olarak çok da yanlış bulmaz	335	31,5
	Toplam	1063	100

10. Bir kişinin, aşağıda sayacağım nedenlerle, polis tarafından durdurulup aranmasını, taciz ya da tehditlere maruz kalmasını yanlış bulur musunuz bulmaz mısınız?

		Sıklık	Oran %
Etnik kökeni nedeniyle	Her şartta yanlış bulurum	872	82,0
	Şartlara bağlı olarak çok da yanlış bulmam	191	18,0
	Toplam	1063	100
Dini inancı ya da inançsız olması nedeniyle	Her şartta yanlış bulurum	898	84,5
	Şartlara bağlı olarak çok da yanlış bulmam	165	15,5
	Toplam	1063	100
Mülteci/göçmen olması nedeniyle	Her şartta yanlış bulurum	688	64,7
	Şartlara bağlı olarak çok da yanlış bulmam	375	35,3
	Toplam	1063	100
Fiziksel engelli olması nedeniyle	Her şartta yanlış bulurum	990	93,1
	Şartlara bağlı olarak çok da yanlış bulmam	73	6,9
	Toplam	1063	100
Zihinsel engelli olması nedeniyle	Her şartta yanlış bulurum	965	90,8
	Şartlara bağlı olarak çok da yanlış bulmam	98	9,2
	Toplam	1063	100
25 yaşından genç olması nedeniyle	Her şartta yanlış bulurum	980	92,2
	Şartlara bağlı olarak çok da yanlış bulmam	83	7,8
	Toplam	1063	100
50 yaşından büyük olması nedeniyle	Her şartta yanlış bulurum	995	93,6
	Şartlara bağlı olarak çok da yanlış bulmam	68	6,4
	Toplam	1063	100
Cinsiyeti nedeniyle	Her şartta yanlış bulurum	998	93,9
	Şartlara bağlı olarak çok da yanlış bulmam	65	6,1
	Toplam	1063	100
Cinsiyet kimliği nedeniyle	Her şartta yanlış bulurum	861	81,0
	Şartlara bağlı olarak çok da yanlış bulmam	202	19,0
	Toplam	1063	100
Siyasi görüşü nedeniyle	Her şartta yanlış bulurum	856	80,5
	Şartlara bağlı olarak çok da yanlış bulmam	207	19,5
	Toplam	1063	100

11. Sizce içinde yaşadığınız toplum bir kişinin, aşağıda sayacağım nedenlerle, polis tarafından durdurulup aranmasını, taciz ya da tehditlere maruz kalmasını genel olarak yanlış bulur mu bulmaz mı?

		Sıklık	Oran %
Etnik kökeni nedeniyle	Her şartta yanlış bulur	676	63,6
	Şartlara bağlı olarak çok da yanlış bulmaz	387	36,4
	Toplam	1063	100
Dini inancı ya da inançsız olması nedeniyle	Her şartta yanlış bulur	759	71,4
	Şartlara bağlı olarak çok da yanlış bulmaz	304	28,6
	Toplam	1063	100
Mülteci/göçmen olması nedeniyle	Her şartta yanlış bulur	485	45,6
	Şartlara bağlı olarak çok da yanlış bulmaz	578	54,4
	Toplam	1063	100
Fiziksel engelli olması nedeniyle	Her şartta yanlış bulur	943	88,7
	Şartlara bağlı olarak çok da yanlış bulmaz	120	11,3
	Toplam	1063	100
Zihinsel engelli olması nedeniyle	Her şartta yanlış bulur	901	84,8
	Şartlara bağlı olarak çok da yanlış bulmaz	162	15,2
	Toplam	1063	100
25 yaşından genç olması nedeniyle	Her şartta yanlış bulur	928	87,3
	Şartlara bağlı olarak çok da yanlış bulmaz	135	12,7
	Toplam	1063	100
50 yaşından büyük olması nedeniyle	Her şartta yanlış bulur	954	89,7
	Şartlara bağlı olarak çok da yanlış bulmaz	109	10,3
	Toplam	1063	100
Cinsiyeti nedeniyle	Her şartta yanlış bulur	898	84,5
	Şartlara bağlı olarak çok da yanlış bulmaz	165	15,5
	Toplam	1063	100
Cinsiyet kimliği nedeniyle	Her şartta yanlış bulur	668	62,8
	Şartlara bağlı olarak çok da yanlış bulmaz	395	37,2
	Toplam	1063	100
Siyasi görüşü nedeniyle	Her şartta yanlış bulur	676	63,6
	Şartlara bağlı olarak çok da yanlış bulmaz	387	36,4
	Toplam	1063	100

12. Bir kişinin, aşağıda sayacağım nedenlerle, polis ya da mahkeme tarafından yasadışı bir eylemden suçlu ya da şüpheli bulunmasını ya da aynı nedenlerle bir kişinin şikayetinin, tanıklığının, savunmasının mahkeme ya da polis tarafından dikkate alınmamasını yanlış bulur musunuz bulmaz mısınız?

		Sıklık	Oran %
Etnik kökeni nedeniyle	Her şartta yanlış bulurum	879	82,6
	Şartlara bağlı olarak çok da yanlış bulmam	185	17,4
	Toplam	1064	100
Dini inancı ya da inançsız olması nedeniyle	Her şartta yanlış bulurum	891	83,7
	Şartlara bağlı olarak çok da yanlış bulmam	173	16,3
	Toplam	1064	100
Mülteci/göçmen olması nedeniyle	Her şartta yanlış bulurum	683	64,2
	Şartlara bağlı olarak çok da yanlış bulmam	381	35,8
	Toplam	1064	100
Fiziksel engelli olması nedeniyle	Her şartta yanlış bulurum	974	91,5
	Şartlara bağlı olarak çok da yanlış bulmam	90	8,5
	Toplam	1064	100
Zihinsel engelli olması nedeniyle	Her şartta yanlış bulurum	881	82,8
	Şartlara bağlı olarak çok da yanlış bulmam	183	17,2
	Toplam	1064	100
25 yaşından genç olması nedeniyle	Her şartta yanlış bulurum	977	91,8
	Şartlara bağlı olarak çok da yanlış bulmam	87	8,2
	Toplam	1064	100
50 yaşından büyük olması nedeniyle	Her şartta yanlış bulurum	991	93,1
	Şartlara bağlı olarak çok da yanlış bulmam	73	6,9
	Toplam	1064	100
Cinsiyeti nedeniyle	Her şartta yanlış bulurum	996	93,6
	Şartlara bağlı olarak çok da yanlış bulmam	68	6,4
	Toplam	1064	100
Cinsiyet kimliği nedeniyle	Her şartta yanlış bulurum	854	80,3
	Şartlara bağlı olarak çok da yanlış bulmam	210	19,7
	Toplam	1064	100
Siyasi görüşü nedeniyle	Her şartta yanlış bulurum	826	77,6
	Şartlara bağlı olarak çok da yanlış bulmam	238	22,4
	Toplam	1064	100

13. Sizce içinde yaşadığınız toplum bir kişinin, aşağıda sayacağım nedenlerle, polis ya da mahkeme tarafından yasadışı bir eylemden suçlu ya da şüpheli bulunmasını ya da aynı nedenlerle bir kişinin şikayetinin, tanıklığının, savunmasının mahkeme ya da polis tarafından dikkate alınmamasını yanlış bulur mu bulmaz mı?

		Sıklık	Oran %
Etnik kökeni nedeniyle	Her şartta yanlış bulur	691	64,9
	Şartlara bağlı olarak çok da yanlış bulmaz	373	35,1
	Toplam	1064	100
Dini inancı ya da inançsız olması nedeniyle	Her şartta yanlış bulur	691	64,9
	Şartlara bağlı olarak çok da yanlış bulmaz	373	35,1
	Toplam	1064	100
Mülteci/göçmen olması nedeniyle	Her şartta yanlış bulur	476	44,7
	Şartlara bağlı olarak çok da yanlış bulmaz	588	55,3
	Toplam	1064	100
Fiziksel engelli olması nedeniyle	Her şartta yanlış bulur	902	84,8
	Şartlara bağlı olarak çok da yanlış bulmaz	162	15,2
	Toplam	1064	100
Zihinsel engelli olması nedeniyle	Her şartta yanlış bulur	769	72,3
	Şartlara bağlı olarak çok da yanlış bulmaz	295	27,7
	Toplam	1064	100
25 yaşından genç olması nedeniyle	Her şartta yanlış bulur	922	86,7
	Şartlara bağlı olarak çok da yanlış bulmaz	142	13,3
	Toplam	1064	100
50 yaşından büyük olması nedeniyle	Her şartta yanlış bulur	939	88,3
	Şartlara bağlı olarak çok da yanlış bulmaz	125	11,7
	Toplam	1064	100
Cinsiyeti nedeniyle	Her şartta yanlış bulur	892	83,8
	Şartlara bağlı olarak çok da yanlış bulmaz	172	16,2
	Toplam	1064	100
Cinsiyet kimliği nedeniyle	Her şartta yanlış bulur	659	61,9
	Şartlara bağlı olarak çok da yanlış bulmaz	405	38,1
	Toplam	1064	100
Siyasi görüşü nedeniyle	Her şartta yanlış bulur	665	62,5
	Şartlara bağlı olarak çok da yanlış bulmaz	399	37,5
	Toplam	1064	100

14. Bir kişinin, aşağıda sayacağım nedenlerle, diğer insanlardan daha düşük kaliteli veya kötü sağlık hizmeti almasını, ya da aynı nedenlerle ihtiyacı olan sağlık hizmetinin ona verilmemesini yanlış bulur musunuz bulmaz mısınız?

		Sıklık	Oran %
Etnik kökeni nedeniyle	Her şartta yanlış bulurum	960	90,2
	Şartlara bağlı olarak çok da yanlış bulmam	104	9,8
	Toplam	1064	100
Dini inancı ya da inançsız olması nedeniyle	Her şartta yanlış bulurum	941	88,4
	Şartlara bağlı olarak çok da yanlış bulmam	123	11,6
	Toplam	1064	100
Mülteci/göçmen olması nedeniyle	Her şartta yanlış bulurum	848	79,7
	Şartlara bağlı olarak çok da yanlış bulmam	216	20,3
	Toplam	1064	100
Fiziksel engelli olması nedeniyle	Her şartta yanlış bulurum	1013	95,2
	Şartlara bağlı olarak çok da yanlış bulmam	51	4,8
	Toplam	1064	100
Zihinsel engelli olması nedeniyle	Her şartta yanlış bulurum	1018	95,7
	Şartlara bağlı olarak çok da yanlış bulmam	46	4,3
	Toplam	1064	100
25 yaşından genç olması nedeniyle	Her şartta yanlış bulurum	1018	95,7
	Şartlara bağlı olarak çok da yanlış bulmam	46	4,3
	Toplam	1064	100
50 yaşından büyük olması nedeniyle	Her şartta yanlış bulurum	1028	96,6
	Şartlara bağlı olarak çok da yanlış bulmam	36	3,4
	Toplam	1064	100
Cinsiyeti nedeniyle	Her şartta yanlış bulurum	1018	95,7
	Şartlara bağlı olarak çok da yanlış bulmam	46	4,3
	Toplam	1064	100
Cinsiyet kimliği nedeniyle	Her şartta yanlış bulurum	945	88,8
	Şartlara bağlı olarak çok da yanlış bulmam	119	11,2
	Toplam	1064	100
Siyasi görüşü nedeniyle	Her şartta yanlış bulurum	938	88,2
	Şartlara bağlı olarak çok da yanlış bulmam	126	11,8
	Toplam	1064	100

15. Sizce içinde yaşadığınız toplum bir kişinin, aşağıda sayacağım nedenlerle, diğer insanlardan daha düşük kaliteli veya kötü sağlık hizmeti almasını, ya da aynı nedenlerle ihtiyacı olan sağlık hizmetinin ona verilmemesini yanlış bulur mu bulmaz mı?

		Sıklık	Oran %
Etnik kökeni nedeniyle	Her şartta yanlış bulur	834	78,5
	Şartlara bağlı olarak çok da yanlış bulmaz	229	21,5
	Toplam	1063	100
Dini inancı ya da inançsız olması nedeniyle	Her şartta yanlış bulur	806	75,8
	Şartlara bağlı olarak çok da yanlış bulmaz	257	24,2
	Toplam	1063	100
Mülteci/göçmen olması nedeniyle	Her şartta yanlış bulur	694	65,3
	Şartlara bağlı olarak çok da yanlış bulmaz	369	34,7
	Toplam	1063	100
Fiziksel engelli olması nedeniyle	Her şartta yanlış bulur	983	92,5
	Şartlara bağlı olarak çok da yanlış bulmaz	80	7,5
	Toplam	1063	100
Zihinsel engelli olması nedeniyle	Her şartta yanlış bulur	972	91,4
	Şartlara bağlı olarak çok da yanlış bulmaz	91	8,6
	Toplam	1063	100
25 yaşından genç olması nedeniyle	Her şartta yanlış bulur	983	92,5
	Şartlara bağlı olarak çok da yanlış bulmaz	80	7,5
	Toplam	1063	100
50 yaşından büyük olması nedeniyle	Her şartta yanlış bulur	986	92,8
	Şartlara bağlı olarak çok da yanlış bulmaz	77	7,2
	Toplam	1063	100
Cinsiyeti nedeniyle	Her şartta yanlış bulur	933	87,8
	Şartlara bağlı olarak çok da yanlış bulmaz	130	12,2
	Toplam	1063	100
Cinsiyet kimliği nedeniyle	Her şartta yanlış bulur	775	72,9
	Şartlara bağlı olarak çok da yanlış bulmaz	288	27,1
	Toplam	1063	100
Siyasi görüşü nedeniyle	Her şartta yanlış bulur	804	75,6
	Şartlara bağlı olarak çok da yanlış bulmaz	259	24,4
	Toplam	1063	100

16. Bir kişiye, aşağıda sayacağım nedenlerle, banka kredisi verilmemesini yanlış bulur musunuz bulmaz mısınız?

		Sıklık	Oran %
Etnik kökeni nedeniyle	Her şartta yanlış bulurum	880	82,8
	Şartlara bağlı olarak çok da yanlış bulmam	183	17,2
	Toplam	1063	100
Dini inancı ya da inançsız olması nedeniyle	Her şartta yanlış bulurum	884	83,2
	Şartlara bağlı olarak çok da yanlış bulmam	179	16,8
	Toplam	1063	100
Mülteci/göçmen olması nedeniyle	Her şartta yanlış bulurum	603	56,7
	Şartlara bağlı olarak çok da yanlış bulmam	460	43,3
	Toplam	1063	100
Fiziksel engelli olması nedeniyle	Her şartta yanlış bulurum	892	83,9
	Şartlara bağlı olarak çok da yanlış bulmam	171	16,1
	Toplam	1063	100
Zihinsel engelli olması nedeniyle	Her şartta yanlış bulurum	736	69,2
	Şartlara bağlı olarak çok da yanlış bulmam	327	30,8
	Toplam	1063	100
25 yaşından genç olması nedeniyle	Her şartta yanlış bulurum	868	81,7
	Şartlara bağlı olarak çok da yanlış bulmam	195	18,3
	Toplam	1063	100
50 yaşından büyük olması nedeniyle	Her şartta yanlış bulurum	926	87,1
	Şartlara bağlı olarak çok da yanlış bulmam	137	12,9
	Toplam	1063	100
Cinsiyeti nedeniyle	Her şartta yanlış bulurum	991	93,2
	Şartlara bağlı olarak çok da yanlış bulmam	72	6,8
	Toplam	1063	100
Cinsiyet kimliği nedeniyle	Her şartta yanlış bulurum	898	84,5
	Şartlara bağlı olarak çok da yanlış bulmam	165	15,5
	Toplam	1063	100
Siyasi görüşü nedeniyle	Her şartta yanlış bulurum	890	83,7
	Şartlara bağlı olarak çok da yanlış bulmam	173	16,3
	Toplam	1063	100

17. Sizce içinde yaşadığınız toplum bir kişiye, aşağıda sayacağım nedenlerle, banka kredisi verilmemesini yanlış bulur mu bulmaz mı?

		Sıklık	Oran %
Etnik kökeni nedeniyle	Her şartta yanlış bulur	724	68,1
	Şartlara bağlı olarak çok da yanlış bulmaz	339	31,9
	Toplam	1063	100
Dini inancı ya da inançsız olması nedeniyle	Her şartta yanlış bulur	733	69,0
	Şartlara bağlı olarak çok da yanlış bulmaz	330	31,0
	Toplam	1063	100
Mülteci/göçmen olması nedeniyle	Her şartta yanlış bulur	460	43,3
	Şartlara bağlı olarak çok da yanlış bulmaz	603	56,7
	Toplam	1063	100
Fiziksel engelli olması nedeniyle	Her şartta yanlış bulur	810	76,2
	Şartlara bağlı olarak çok da yanlış bulmaz	253	23,8
	Toplam	1063	100
Zihinsel engelli olması nedeniyle	Her şartta yanlış bulur	664	62,5
	Şartlara bağlı olarak çok da yanlış bulmaz	399	37,5
	Toplam	1063	100
25 yaşından genç olması nedeniyle	Her şartta yanlış bulur	832	78,3
	Şartlara bağlı olarak çok da yanlış bulmaz	231	21,7
	Toplam	1063	100
50 yaşından büyük olması nedeniyle	Her şartta yanlış bulur	878	82,6
	Şartlara bağlı olarak çok da yanlış bulmaz	185	17,4
	Toplam	1063	100
Cinsiyeti nedeniyle	Her şartta yanlış bulur	883	83,1
	Şartlara bağlı olarak çok da yanlış bulmaz	180	16,9
	Toplam	1063	100
Cinsiyet kimliği nedeniyle	Her şartta yanlış bulur	702	66,0
	Şartlara bağlı olarak çok da yanlış bulmaz	361	34,0
	Toplam	1063	100
Siyasi görüşü nedeniyle	Her şartta yanlış bulur	736	69,2
	Şartlara bağlı olarak çok da yanlış bulmaz	327	30,8
	Toplam	1063	100

Ayrımcılık Deneyimleri

1. Sizce Türkiye’de ayrımcılık ne kadar yaygın yaşıyor? Hiç ayrımcılık yapılmadığını düşünüyorsanız 1, çok fazla ayrımcılık yapıldığını düşünüyorsanız 10 olmak üzere Türkiye’de ayrımcılık düzeyine puan veriniz

	Sıklık	Oran %
1- Hiç Ayrımcılık Yapılmıyor	61	5,7
2	77	7,2
3	92	8,6
4	91	8,6
5	114	10,7
6	115	10,8
7	137	12,9
8	132	12,4
9	71	6,7
10- Çok Fazla Ayrımcılık Yapılıyor	174	16,4
Toplam	1064	100

2. Hiç işten haksız yere işten çıkarıldınız mı?*

	Sıklık	Oran %
Etnik kökeniniz	34	27,6
Dini inancınız ya da inançsız olmanız	14	11,4
Mülteci, göçmen olmanız	11	8,9
Fiziksel engelli olmanız	10	8,1
Zihinsel engelli olmanız	7	5,7
25 yaşından genç olmanız	31	25,2
50 yaşından büyük olmanız	11	8,9
Cinsiyetiniz	31	25,2
Cinsiyet kimliğiniz	12	9,8
Siyasi görüş ve tutumunuz	38	30,9
Toplam	123	

3. Sizce hiç, diğer adaylarla aynı ya da daha yüksek vasıflara sahip olduğunuz halde, haksız nedenlerle işe alınmadığınız oldu mu?*

	Sıklık	Oran %
Etnik kökeniniz	20	26,3
Dini inancınız ya da inançsız olmanız	7	9,2
Mülteci, göçmen olmanız	4	5,3
Fiziksel engelli olmanız	4	5,3
Zihinsel engelli olmanız	4	5,3
25 yaşından genç olmanız	19	25,0
50 yaşından büyük olmanız	7	9,2
Cinsiyetiniz	11	14,5
Cinsiyet kimliğiniz	3	3,9
Siyasi görüş ve tutumunuz	19	25,0
Toplam	76	

4. Sizce hiç, koşulları yerine getirdiğiniz halde, haksız biçimde terfi ettirilmediğiniz oldu mu?*

	Sıklık	Oran %
Etnik kökeniniz	11	22,9
Dini inancınız ya da inançsız olmanız	3	6,3
Mülteci, göçmen olmanız	1	2,1
Fiziksel engelli olmanız	1	2,1
Zihinsel engelli olmanız	1	2,1
25 yaşından genç olmanız	11	22,9
50 yaşından büyük olmanız	3	6,3
Cinsiyetiniz	6	12,5
Cinsiyet kimliğiniz	1	2,1
Siyasi görüş ve tutumunuz	20	41,7
Toplam	48	

5. Sizce hiç, haksız biçimde sizinle aynı işi yapan başkalarından daha düşük ücretle çalıştırıldınız mı?*

	Sıklık	Oran %
Etnik kökeniniz	12	16,4
Dini inancınız ya da inançsız olmanız	3	4,1
Mülteci, göçmen olmanız	2	2,7
Fiziksel engelli olmanız	7	9,6
Zihinsel engelli olmanız	3	4,1
25 yaşından genç olmanız	20	27,4
50 yaşından büyük olmanız	6	8,2
Cinsiyetiniz	15	20,5
Cinsiyet kimliğiniz	4	5,5
Siyasi görüş ve tutumunuz	16	21,9
Toplam	73	

6. Hiç, işyerinizde başkalarının haksız biçimde sizden daha hızlı terfi ya da maaş zammı aldığını hissettiniz mi?*

	Sıklık	Oran %
Etnik kökeniniz	15	23,8
Dini inancınız ya da inançsız olmanız	6	9,5
Mülteci, göçmen olmanız	4	6,3
Fiziksel engelli olmanız	3	4,8
Zihinsel engelli olmanız	3	4,8
25 yaşından genç olmanız	11	17,5
50 yaşından büyük olmanız	1	1,6
Cinsiyetiniz	6	9,5
Cinsiyet kimliğiniz	3	4,8
Siyasi görüş ve tutumunuz	16	25,4
Toplam	63	

7. Bu bahsettiklerimiz dışında, işyerinde haksız muameleye maruz kaldığınız başka durumlar oldu mu? Mesela bir şeyi yapmanız engellendi mi, huzursuz hissettirildiniz mi, değersiz hissettirildiniz mi? *

	Sıklık	Oran %
Etnik kökeniniz	13	18,6
Dini inancınız ya da inançsız olmanız	6	8,6
Mülteci, göçmen olmanız	3	4,3
Fiziksel engelli olmanız	3	4,3
25 yaşından genç olmanız	21	30,0
50 yaşından büyük olmanız	3	4,3
Cinsiyetiniz	11	15,7
Cinsiyet kimliğiniz	2	2,9
Siyasi görüş ve tutumunuz	18	25,7
Toplam	70	

8. Hiç polis tarafından haksız yere durdurulduunuz, arandınız ya da sorgulandınız mı? *

	Sıklık	Oran %
Etnik kökeniniz	26	37,1
Dini inancınız ya da inançsız olmanız	4	5,7
Mülteci, göçmen olmanız	2	2,9
Fiziksel engelli olmanız	1	1,4
Zihinsel engelli olmanız	2	2,9
25 yaşından genç olmanız	13	18,6
50 yaşından büyük olmanız	4	5,7
Cinsiyetiniz	11	15,7
Cinsiyet kimliğiniz	1	1,4
Siyasi görüş ve tutumunuz	17	24,3
Toplam	70	

9. Hiç polis tarafından haksız biçimde fiziksel olarak tehdit ya da taciz edildiniz mi?*

	Sıklık	Oran %
Etnik kökeniniz	3	11,1
Dini inancınız ya da inançsız olmanız	2	7,4
Mülteci, göçmen olmanız	4	14,8
Fiziksel engelli olmanız	1	3,7
25 yaşından genç olmanız	4	14,8
50 yaşından büyük olmanız	1	3,7
Cinsiyetiniz	6	22,2
Siyasi görüş ve tutumunuz	7	25,9
Toplam	27	

10. Yargı mercileri tarafından hiç haksız yere yasadışı bir şey yapmakla suçlandınız mı ya da böyle bir suçun şüphelisi ilan edildiniz mi?*

	Sıklık	Oran %
Etnik kökeniniz	4	19,0
Dini inancınız ya da inançsız olmanız	3	14,3
Mülteci, göçmen olmanız	2	9,5
Zihinsel engelli olmanız	1	4,8
25 yaşından genç olmanız	4	19,0
50 yaşından büyük olmanız	2	9,5
Cinsiyetiniz	3	14,3
Siyasi görüş ve tutumunuz	6	28,6
Toplam	21	

11. Hiç haksız biçimde karakolda ya da adliyede şikayetinizin, tanıklığınızın ya da savunmanızın önemsenmediği / dikkate alınmadığı oldu mu?*

	Sıklık	Oran %
Etnik kökeniniz	3	15,8
Dini inancınız ya da inançsız olmanız	3	15,8
Mülteci, göçmen olmanız	2	10,5
Zihinsel engelli olmanız	1	5,3
25 yaşından genç olmanız	7	36,8
50 yaşından büyük olmanız	1	5,3
Cinsiyetiniz	3	15,8
Siyasi görüş ve tutumunuz	4	21,1
Toplam	19	

12. Bu sözünü ettiğimiz durumlar dışında polis ya da mahkemeler tarafından haksız muameleye maruz kaldınız mı? Bir şeyi yapmaktan alıkonduunuz mu ya da huzursuz edildiniz mi ya da küçük düşürüldünüz mü?*

	Sıklık	Oran %
Etnik kökeniniz	8	36,4
Dini inancınız ya da inançsız olmanız	2	9,1
Mülteci, göçmen olmanız	2	9,1
Fiziksel engelli olmanız	2	9,1
Zihinsel engelli olmanız	1	4,5
25 yaşından genç olmanız	6	27,3
Cinsiyetiniz	1	4,5
Siyasi görüş ve tutumunuz	5	22,7
Toplam	22	

13. Hiç öğretmeniniz ya da danışmanınız tarafından haksız yere eğitiminize devam etmek konusunda cesaretinizin kırıldığı oldu mu?*

	Sıklık	Oran %
Etnik kökeniniz	15	26,8
Dini inancınız ya da inançsız olmanız	9	16,1
Mülteci, göçmen olmanız	3	5,4
Fiziksel engelli olmanız	4	7,1
Zihinsel engelli olmanız	2	3,6
25 yaşından genç olmanız	10	17,9
50 yaşından büyük olmanız	1	1,8
Cinsiyetiniz	11	19,6
Cinsiyet kimliğiniz	2	3,6
Siyasi görüş ve tutumunuz	12	21,4
Toplam	56	

14. Hiç haksız yere bir bursu alamadığınız oldu mu?*

	Sıklık	Oran %
Etnik kökeniniz	3	10,3
Dini inancınız ya da inançsız olmanız	2	6,9
Mülteci, göçmen olmanız	2	6,9
Fiziksel engelli olmanız	1	3,4
25 yaşından genç olmanız	9	31,0
50 yaşından büyük olmanız	1	3,4
Cinsiyetiniz	5	17,2
Cinsiyet kimliğiniz	1	3,4
Siyasi görüş ve tutumunuz	6	20,7
Dalga geçilmesi	2	6,9
Toplam	29	

15. Bu sözünü ettiğimiz durumlar dışında, sınıf / okul arkadaşlarınız ya da öğretmenleriniz tarafından haksız muameleye maruz kaldınız mı? Bir şeyi yapmaktan alıkondunuz mu ya da huzursuz edildiniz mi ya da küçük düşürüldünüz mü?*

	Sıklık	Oran %
Etnik kökeniniz	9	15,3
Dini inancınız ya da inançsız olmanız	5	8,5
Mülteci, göçmen olmanız	4	6,8
Fiziksel engelli olmanız	1	1,7
Zihinsel engelli olmanız	3	5,1
25 yaşından genç olmanız	14	23,7
50 yaşından büyük olmanız	1	1,7
Cinsiyetiniz	20	33,9
Cinsiyet kimliğiniz	6	10,2
Siyasi görüş ve tutumunuz	14	23,7
Dalga geçilmesi	1	1,7
Toplam	59	

16. Hiç bir ev sahibinin ya da bir emlakçının size ev kiralamayı ya da satmayı haksızca reddetmesi nedeniyle bir semte taşınmanızın engellendiği oldu mu?*

	Sıklık	Oran %
Etnik kökeniniz	5	19,2
Dini inancınız ya da inançsız olmanız	2	7,7
Mülteci, göçmen olmanız	1	3,8
Fiziksel engelli olmanız	2	7,7
Zihinsel engelli olmanız	1	3,8
25 yaşından genç olmanız	5	19,2
Cinsiyetiniz	5	19,2
Cinsiyet kimliğiniz	1	3,8
Siyasi görüş ve tutumunuz	11	42,3
Toplam	26	

17. Hiç komşularınızın hayatı sizin ya da aileniz için zorlaştırdığı bir muhitte oturdunuz mu?*

	Sıklık	Oran %
Etnik kökeniniz	9	25
Dini inancınız ya da inançsız olmanız	4	11,1
Mülteci, göçmen olmanız	2	5,6
Fiziksel engelli olmanız	1	2,8
Zihinsel engelli olmanız	2	5,6
25 yaşından genç olmanız	7	19,4
50 yaşından büyük olmanız	2	5,6
Cinsiyetiniz	3	8,3
Siyasi görüş ve tutumunuz	12	33,3
Toplam	36	

18. Bu sözünü ettiğimiz durumlar dışında bir mahalleye taşınmak veya orada yaşamaya devam etmek istediğiniz için engellendiğiniz, huzursuz edildiğiniz, değersiz hissettirildiğiniz oldu mu?*

	Sıklık	Oran %
Etnik kökeniniz	4	25
Dini inancınız ya da inançsız olmanız	1	6,25
25 yaşından genç olmanız	3	18,75
Cinsiyetiniz	2	12,5
Cinsiyet kimliğiniz	1	6,25
Siyasi görüş ve tutumunuz	8	50
Toplam	16	

19. Hiç, belli bir özelliğiniz nedeniyle toplumdaki başka insanlara göre daha düşük standart ya da kalitede sağlık hizmeti aldığınız oldu mu?*

	Sıklık	Oran %
Etnik kökeniniz	9	33,3
Dini inancınız ya da inançsız olmanız	3	11,1
Mülteci, göçmen olmanız	5	18,5
25 yaşından genç olmanız	9	33,3
50 yaşından büyük olmanız	1	3,7
Cinsiyetiniz	6	22,2
Cinsiyet kimliğiniz	2	7,4
Siyasi görüş ve tutumunuz	7	25,9
Toplam	27	

20. Hiç, bir sağlık kurumu tarafından belli bir özelliğiniz nedeniyle / haksız yere ihtiyaç duyduğunuz sağlık hizmetinden mahrum bırakıldınız mı?*

	Sıklık	Oran %
Etnik kökeniniz	10	37,0
Dini inancınız ya da inançsız olmanız	1	3,7
Mülteci, göçmen olmanız	4	14,8
25 yaşından genç olmanız	8	29,6
50 yaşından büyük olmanız	1	3,7
Cinsiyetiniz	6	22,2
Siyasi görüş ve tutumunuz	5	18,5
Toplam	27	

21. Hiç banka kredi başvurunuzun haksız bir biçimde reddedildiği oldu mu?*

	Sıklık	Oran %
Etnik kökeniniz	2	6,1
Dini inancınız ya da inançsız olmanız	3	9,1
Mülteci, göçmen olmanız	1	3,0
25 yaşından genç olmanız	9	27,3
50 yaşından büyük olmanız	1	3,0
Cinsiyetiniz	4	12,1
Cinsiyet kimliğiniz	2	6,1
Siyasi görüş ve tutumunuz	7	21,2
Torpil, ayrımcılık yapılması, taraflı tutum	1	3,0
Özel sebeplerden	1	3,0
Maddi olanaklar	1	3,0
Kara liste	1	3,0
Toplam	33	

22. Tüm hayatınızı düşünecek olursanız, konuştuklarımız dışında, haksız muamele gördünüz mü? Yapacağınız bir şeyden alıktınız mı? Ya da huzursuz edildiniz mi? Ya da küçümsendiniz mi?*

	Sıklık	Oran %
Etnik kökeniniz	19	21,6
Dini inancınız ya da inançsız olmanız	5	5,7
Mülteci, göçmen olmanız	5	5,7
Fiziksel engelli olmanız	2	2,3
Zihinsel engelli olmanız	1	1,1
25 yaşından genç olmanız	17	19,3
50 yaşından büyük olmanız	8	9,1
Cinsiyetiniz	25	28,4
Cinsiyet kimliğiniz	9	10,2
Siyasi görüş ve tutumunuz	26	29,5
İşten çıkarılma	1	1,1
Nedensiz, yolda yürürken	1	1,1
Torpil, ayrımcılık yapılması, taraflı tutum	3	3,4
Yönetmelikten dolayı	1	1,1
Dürüst davrandığım için	1	1,1
Düşünce ayrılığı, görüşlerim için	1	1,1
Dış görünüm için	10	11,4
Kapalı olmam	2	2,3
Karşı tarafın kişiliği	1	1,1
Maddi olanaklar	4	4,5
Eğitimsiz olmak	1	1,1
Yaşım ilerlediği için	1	1,1
Toplam	88	

23. Karşılaştığınız bu davranışların en son ne zaman başınıza geldi?

		Sıklık	Oran %
Hiç işten haksız yere işten çıkarıldınız mı?	Geçen hafta	3	2,3
	Geçen ay	12	9,1
	Geçen yıl	37	28,0
	Geçen yıldan önce	80	60,6
	Toplam	132	100
Sizce hiç, diğer adaylarla aynı ya da daha yüksek vasıflara sahip olduğunuz halde, haksız nedenlerle işe alınmadığınız oldu mu?	Geçen hafta	4	4,2
	Geçen ay	3	3,1
	Geçen yıl	28	29,2
	Geçen yıldan önce	61	63,5
	Toplam	96	100
Sizce hiç, koşulları yerine getirdiğiniz halde, haksız biçimde terfi ettirilmediğiniz oldu mu?	Geçen hafta	2	3,6
	Geçen ay	1	1,8
	Geçen yıl	13	23,6
	Geçen yıldan önce	39	70,9
	Toplam	55	100
Sizce hiç, haksız biçimde sizinle aynı işi yapan başkalarından daha düşük ücretle çalıştırıldınız mı?	Geçen hafta	1	1,0
	Geçen ay	10	10,4
	Geçen yıl	22	22,9
	Geçen yıldan önce	63	65,6
	Toplam	96	100
Hiç, işyerinizde başkalarının haksız biçimde sizden daha hızlı terfi ya da maaş zammı aldığını hissettiniz mi?	Geçen hafta	3	3,6
	Geçen ay	5	6,0
	Geçen yıl	18	21,7
	Geçen yıldan önce	57	68,7
	Toplam	83	100
Bu bahsettiklerimiz dışında, işyerinde haksız muameleye maruz kaldığınız başka durumlar oldu mu? Mesela bir şeyi yapmanız engellendi mi, huzursuz hissettirildiniz mi, değersiz hissettirildiniz mi?	Geçen hafta	3	4
	Geçen ay	6	8
	Geçen yıl	27	36
	Geçen yıldan önce	39	52
	Toplam	75	100

		Sıklık	Oran %
Hiç polis tarafından haksız yere durdurulduanız, arandınız ya da sorgulandınız mı?	Geçen hafta	11	13,9
	Geçen ay	16	20,3
	Geçen yıl	18	22,8
	Geçen yıldan önce	34	43,0
	Toplam	79	100
Hiç polis tarafından haksız biçimde fiziksel olarak tehdit ya da taciz edildiniz mi?	Geçen hafta	0	0
	Geçen ay	9	33,3
	Geçen yıl	6	22,2
	Geçen yıldan önce	12	44,4
	Toplam	27	100
Yargı mercileri tarafından hiç haksız yere yasadışı bir şey yapmakla suçlandınız mı ya da böyle bir suçun şüphelisi ilan edildiniz mi?	Geçen hafta	2	9,5
	Geçen ay	1	4,8
	Geçen yıl	6	28,6
	Geçen yıldan önce	12	57,1
	Toplam	21	100
Hiç haksız biçimde karakolda ya da adliyede şikayetinizin, tanıklığınızın ya da savunmanızın önemsenmediği / dikkate alınmadığı oldu mu?	Geçen hafta	1	6,7
	Geçen ay	1	6,7
	Geçen yıl	2	13,3
	Geçen yıldan önce	11	73,3
	Toplam	15	100
Bu sözünü ettiğimiz durumlar dışında polis ya da mahkemeler tarafından haksız muameleye maruz kaldınız mı? Bir şeyi yapmaktan alıkonduanız mı ya da huzursuz edildiniz mi ya da küçük düşürüldünüz mü?	Geçen hafta	0	0
	Geçen ay	5	20,8
	Geçen yıl	5	20,8
	Geçen yıldan önce	14	58,3
	Toplam	24	100
Hiç öğretmeniniz ya da danışmanınız tarafından haksız yere eğitiminize devam etmek konusunda cesaretinizin kırıldığı oldu mu?	Geçen hafta	2	3,2
	Geçen ay	9	14,3
	Geçen yıl	5	7,9
	Geçen yıldan önce	47	74,6
	Toplam	63	100

		Sıklık	Oran %
Hiç haksız yere bir bursu alamadığınız oldu mu?	Geçen hafta	1	3,1
	Geçen ay	1	3,1
	Geçen yıl	4	12,5
	Geçen yıldan önce	26	81,3
	Toplam	32	100
Bu sözünü ettiğimiz durumlar dışında, sınıf / okul arkadaşlarınız ya da öğretmenleriniz tarafından haksız muameleye maruz kaldınız mı? Bir şeyi yapmaktan alıkdunuz mu ya da huzursuz edildiniz mi, ya da küçük düşürüldünüz mü?	Geçen hafta	1	1,6
	Geçen ay	6	9,5
	Geçen yıl	13	20,6
	Geçen yıldan önce	43	68,3
	Toplam	63	100
Hiç bir ev sahibinin ya da bir emlakçının size ev kiralamayı ya da satmayı haksızca reddetmesi nedeniyle bir semte taşınmanızın engellendiği oldu mu?	Geçen hafta	1	3,3
	Geçen ay	7	23,3
	Geçen yıl	8	26,7
	Geçen yıldan önce	14	46,7
	Toplam	30	100
Hiç komşularınızın hayatı sizin ya da aileniz için zorlaştırdığı bir muhitte oturduunuz mu?	Geçen hafta	1	2,8
	Geçen ay	2	5,6
	Geçen yıl	7	19,4
	Geçen yıldan önce	26	72,2
	Toplam	36	100
Bu sözünü ettiğimiz durumlar dışında bir mahalleye taşınmak veya orada yaşamaya devam etmek istediğiniz için engellendiğiniz, huzursuz edildiğiniz, değersiz hissettirildiğiniz oldu mu?	Geçen hafta	0	0
	Geçen ay	2	12,5
	Geçen yıl	5	31,25
	Geçen yıldan önce	9	56,25
	Toplam	16	100
Hiç, belli bir özelliğiniz nedeniyle toplumdaki başka insanlara göre daha düşük standart ya da kalitede sağlık hizmeti aldığınız oldu mu?	Geçen hafta	0	0
	Geçen ay	1	3,6
	Geçen yıl	17	60,7
	Geçen yıldan önce	10	35,7
	Toplam	28	100

		Sıklık	Oran %
Hiç, bir sağlık kurumu tarafından belli bir özelliğiniz nedeniyle / haksız yere ihtiyaç duyduğunuz sağlık hizmetinden mahrum bırakıldınız mı?	Geçen hafta	0	0
	Geçen ay	3	11,5
	Geçen yıl	11	42,3
	Geçen yıldan önce	12	46,2
	Toplam	26	100
Hiç belirli bir özelliğiniz nedeniyle / haksız yere başvurduğunuz sağlık kurumunun personeli tarafından olumsuz ya da kötü muamelele maruz kaldınız mı?	Geçen hafta	0	0
	Geçen ay	6	15,8
	Geçen yıl	19	50
	Geçen yıldan önce	13	34,2
	Toplam	38	100
Hiç banka kredi başvurunuzun haksız bir biçimde reddedildiği oldu mu?	Geçen hafta	0	0
	Geçen ay	8	23,5
	Geçen yıl	13	38,2
	Geçen yıldan önce	13	38,2
	Toplam	34	100
Herhangi bir hizmet alırken diğer insanlardan farklı bir muamelele maruz kaldığınız oldu mu?	Geçen hafta	8	13,6
	Geçen ay	9	15,3
	Geçen yıl	19	32,2
	Geçen yıldan önce	23	39,0
	Toplam	59	100
Tüm hayatınızı düşünecek olursanız, konuştuklarımız dışında, haksız muamele gördünüz mü? Yapacağınız bir şeyden alıkondunuz mu? Ya da huzursuz edildiniz mi? Ya da küçümsendiniz mi	Geçen hafta	11	12,5
	Geçen ay	11	12,5
	Geçen yıl	16	18,2
	Geçen yıldan önce	50	56,8
	Toplam	88	100

Hak Aramaya İlişkin Tutumlar

1. Uğradığınız haksız muamele ve ayrımcılık deneyim(ler)i sonrasında ne yaptınız?*

(Birden fazla şık işaretlenebilir)

	Sıklık	Oran %
Hiçbir girişimde bulunmadım	294	73,3
Yakınlarıma haber verdim	69	17,2
İlgili dernek ve STK'lara haber verdim	12	3,0
Kamuoyuna duyurdum, TV, Gazete aracılığıyla ya da çeşitli toplantılar esnasında	3	0,7
İdari, hukuki hak arama yollarına başvurdum, kurumun yetkilisine sözlü şikayet, dilekçe, dava açma vb.	28	7,0
Ombudsmanlık ve Türkiye İnsan Hakları Kurumu gibi ulusal mekanizmalara başvurdum	5	1,2
Yardım isteyecek kimsem yok	1	0,2
Etraftakilere anlattım	1	0,2
İşyerine, patrona bildirdim	2	0,5
Kendim mücadele ettim	2	0,5
Kendi işimi kurdum, işten ayrıldım	1	0,2
Toplam	401	

2.Hakkınızı savunurken genellikle kimlerden yardım aldınız? *

	Sıklık	Oran %
Kimseden almadım	307	71,7
Yakınlarımdan	102	23,8
Derneklerden, STK'lardan	9	2,1
İlgili kamu kurumundan	17	4,0
Valilikten	16	3,7
Belediyeden	7	1,6
Avukattan	20	4,7
Diğer	1	0,2
Toplam	428	

3. Hak aradığınız yerden genellikle nasıl bir sonuç elde ettiniz? *

	Sıklık	Oran %
Hiç sonuç almadım	304	69,1
Haklı olduğum kabul edildi	55	12,5
Haklı olduğum kısmen kabul edildi	34	7,7
Haklı bulunmadım	13	3,0
Haklı olduğum halde kabul edilmedi	15	3,4
Henüz mahkeme sonuçlanmadı	3	0,7
Cevap bile gelmedi	1	0,2
Hak aramadım	30	6,8

4. Ayrımcılığa uğradığınızı yetkili makamlara neden bildirmediniz?*

	Sıklık	Oran %
Olumsuz sonuçlarından korktum	119	39,8
Bu durumu nasıl ve nereye bildireceğimi bilmiyordum	62	20,7
Daha önceden benzer bir durumu bildirmeme rağmen sonuç alamadığım için başvurmadım	17	5,7
Bu tür durumları bildirmenin hiçbir şeyi değiştirmeyeceğini düşünüyorum	84	28,1
Önemsiz ve bildirmeye değmez gördüm, bu tür şeylerin her zaman olduğunu düşünüyorum	27	9,0
Bürokratik sürecin çok uzun olduğunu düşündüğüm için başvurmadım	9	3,0
Sorunla kendi başıma ya da arkadaşlarımdan destek alarak başa çıktım	31	10,4
Toplam	299	

5. Türkiye'de ayrımcılıkla mücadele edildiğinde ne kadar sonuç alınabilir size? (Hiç sonuç alınmaz 1, kalıcı sonuçlar elde edilebilir 10 olmak üzere Türkiye'de ayrımcılıkla mücadelenin sonuç verme ihtimaline puan veriniz)

	Sıklık	Oran %
Hiç Sonuç Alınamaz	114	10,7
2	60	5,6
3	108	10,2
4	113	10,6
5	188	17,7
6	129	12,1
7	109	10,2
8	91	8,6
9	49	4,6
Kalıcı Sonuçlar Elde Edilebilir	103	9,7
Toplam	1064	100

